

PROJEKT STUDIUM DO WYŁOŻENIA DO PUBLICZNEGO WGLĄDU



GMINA NAROL

STUDIUM UWARUNKOWAŃ I KIERUNKÓW ZAGOSPODAROWANIA PRZESTRZENNEGO

UWARUNKOWANIA

**ZAŁĄCZNIK NR 1
DO UCHWAŁY NR ... /2023
RADY MIEJSKIEJ W NAROLU
Z DNIA ... 2023 ROKU**

SPIS TREŚCI

1. WPROWADZENIE.....	6
1.1. Podstawa prawna i formalna opracowania.....	6
1.2. Rola studium w systemie planowania przestrzennego.....	6
1.3. Cel opracowania	6
1.4. Przedmiotowy zakres studium	6
2. MATERIAŁY WYJŚCIOWE.....	7
3. OGÓLNE INFORMACJE GMINIE	8
4. DOTYCHCZASOWE PRZEZNACZENIE, ZAGOSPODAROWANIE I UZBROJENIE TERENU ORAZ STAN SYSTEMÓW KOMUNIKACJI I INFRASTRUKTURY TECHNICZNEJ.....	9
4.1. Przeznaczenie terenu	9
4.2. Zagospodarowania terenu	9
4.2.1. Charakterystyka sieci osadniczej	9
4.2.2. Struktura użytkowania gruntów	11
4.3. System komunikacji	12
4.3.1. Komunikacja kolejowa.....	12
4.3.2. Układ drogowy.....	12
4.4. Systemy infrastruktury technicznej, w tym stopień uporządkowania gospodarki wodno-ściekowej, energetycznej oraz gospodarki odpadami	14
4.4.1. Zaopatrzenie w wodę	14
4.4.2. Odprowadzanie ścieków	14
4.4.3. Elektroenergetyka	15
4.4.4. Gazownictwo	16
4.4.5. Telekomunikacja	16
4.4.6. Gospodarka odpadami.....	16
5. STAN ŁADU PRZESTRZENNEGO I WYMOGI JEGO OCHRONY	16
6. STAN ŚRODOWISKA	17
6.1. Położenie i ukształtowanie terenu	17
6.2. Budowa geologiczna.....	18
6.3. Wielkości i jakości zasobów wodnych	18
6.4. Warunki glebowe	20
6.5. Warunki klimatyczne	21
6.6. Jakość powietrza	21
6.7. Szata roślinna	22
6.8. Świat zwierzęcy	23
6.9. Stan rolniczej i leśnej przestrzeni produkcyjnej.....	23
6.9.1. Rolnictwo	23
6.9.2. Leśnictwo	24
6.10. Wymogi ochrony środowiska, przyrody i krajobrazu, w tym krajobrazu kulturowego	24

7. STAN DZIEDZICTWA KULTUROWEGO I ZABYTKÓW ORAZ DÓBR KULTURY WSPÓŁCZESNEJ	26
7.1. Rys historyczny.....	26
7.2. Obiekty wpisane do rejestru zabytków	29
7.3. Obiekty wpisane do gminnej ewidencji zabytków	30
7.4. Stanowiska archeologiczne	30
8. WARUNKI I JAKOŚĆ ŻYCIA MIESZKAŃCÓW	31
8.1. Ludność	31
8.2. Gospodarstwa domowe i mieszkalnictwo.....	31
8.3. Bezrobocie	32
8.4. Oświata.....	32
8.5. Kultura	33
8.6. Sport	34
8.7. Opieka zdrowotna.....	34
8.8. Gospodarka	34
9. ZAGROŻENIA BEZPIECZEŃSTWA LUDNOŚCI I JEJ MIENIA.....	34
9.1. Bezpieczeństwo publiczne	34
9.2. Zagrożenie powodzią.....	35
9.3. Inne zagrożenia	35
10. STAN PRAWNY GRUNTÓW	35
11. OBIEKTY I TERENY CHRONIONE NA PODSATWIE PRZEPISÓW ODRĘBNYCH.....	36
11.1. Rezerваты przyrody	36
11.2. Parki krajobrazowe	37
11.3. Obszar chronionego krajobrazu	39
11.4. Obszary Natura 2000.....	39
11.5. Użytki ekologiczne	43
11.6. Pomniki przyrody	43
11.7. Tereny zamknięte	43
12. OBSZARY WYSTĘPOWANIA NATURALNYCH ZAGROŻEŃ GEOLOGICZNYCH	43
13. UDOKUMENTOWANE ZŁOŻA KOPALIN I ZASOBÓW WÓD PODZIEMNYCH	43
13.1. Złoże kopalin.....	43
13.2. Główne Zbiorniki Wód Podziemnych.....	43
14. TERENY I OBSZARY GÓRNICZE	44
15. INWESTYCJE CELU PUBLICZNEGO O ZNACZENIU PONADLOKALNYM	44
16. POTRZEBY I MOŻLIWOŚCI ROZWOJU GMINY	44
16.1. Analiza ekonomiczna.....	44
16.1.1. Identyfikacja problemów	47
16.1.2. Analiza środowiskowa.....	47
16.1.3. Analiza społeczna	47
16.1.4. Prognoza demograficzna	49

16.1.5. Możliwości finansowania przez gminę wykonania sieci komunikacyjnej i infrastruktury technicznej, a także infrastruktury społecznej, służących realizacji zadań własnych gminy	54
16.2. Bilans terenów przeznaczonych pod zabudowę	55
16.2.1. Zapotrzebowanie na nową zabudowę w skali gminy	55
16.2.2. Chłonność obszarów o w pełni wykształconej, zwartej strukturze funkcjonalno-przestrzennej w granicach jednostki osadniczej	58
16.2.3. Chłonność obszarów przeznaczonych w planach miejscowych pod zabudowę	61
16.2.4 Analiza porównawcza zapotrzebowania na nową zabudowę	61
16.3. OKREŚLENIE MOŻLIWOŚCI FINANSOWANIA PRZEZ GMINĘ WYKONANIA SIECI KOMUNIKACYJNYCH I INFRASTRUKTURY TECHNICZNEJ ORAZ SPOŁECZNEJ, SŁUŻĄCYCH REALIZACJI ZADAŃ WŁASNYCH GMINY	63
16.4. OKREŚLENIE POTRZEB INWESTYCYJNYCH GMINY WYNIKAJĄCYCH Z KONIECZNOŚCI REALIZACJI ZADAŃ WŁASNYCH, ZWIĄZANYCH Z LOKALIZACJĄ NOWEJ ZABUDOWY	63

Wykonawca:



ul. Władysława Łokietka 21, 32-545 Karniowice

Główny projektant:

mgr inż. arch. Bartłomiej Stawarz

legitymujący się kwalifikacjami, o których mowa w art. 5 pkt 3 ustawy z dnia 27 marca 2003 r. o *planowaniu i zagospodarowaniu przestrzennym* do wykonywania zawodu urbanisty na terytorium Rzeczypospolitej Polskiej

Członek Małopolskiej Okręgowej Izby Architektów z siedzibą w Krakowie
MP-1867

1. WPROWADZENIE

1.1. Podstawa prawna i formalna opracowania

Studium uwarunkowań i kierunków zagospodarowania przestrzennego gminy Narol, zwane dalej „studium”, zostało sporządzone w oparciu o przepisy ustawy z dnia 27 marca 2003 r. o *planowaniu i zagospodarowaniu przestrzennym* (t.j. Dz.U. z 2020 r. poz. 293) oraz rozporządzenia Ministra Infrastruktury z dnia 28 kwietnia 2004 roku w *sprawie zakresu projektu studium uwarunkowań i kierunków zagospodarowania przestrzennego* (Dz.U. z 2004 r. Nr 118 poz. 1233).

Formalną podstawą opracowania studium jest uchwała nr 226/XXIII/2020 Rady Miejskiej w Narolu z dnia 24 listopada 2020 r. w sprawie przystąpienia do sporządzania studium uwarunkowań i kierunków zagospodarowania przestrzennego gminy Narol.

1.2. Rola studium w systemie planowania przestrzennego

Studium jest dokumentem planistycznym określającym długookresowe zasady i kierunki rozwoju przestrzennego gminy, tj. formułuje politykę przestrzenną gminy. Jest dokumentem sporządzanym dla całego obszaru gminy. Ustalenia studium przyjęte przez radę gminy nie stanowią przepisów prawa miejscowego, lecz są dokumentem o charakterze aktu kierownictwa wewnętrznego, zobowiązującego władze samorządowe do realizacji określonej w studium polityki przestrzennej rozwoju gminy za pomocą miejscowych planów zagospodarowania przestrzennego – ustalenia miejscowych planów zagospodarowania przestrzennego nie mogą naruszać ustaleń studium. Studium nie stanowi podstawy do rozstrzygnięć w decyzjach administracyjnych, ale jest dokumentem formalnym przy sporządzaniu wieloletnich programów inwestycyjnych, a także przy przygotowywaniu aplikacji o przyznanie środków z funduszy zewnętrznych.

1.3. Cel opracowania

Studium opracowano w celu określenia polityki przestrzennej samorządu na obszarze gminy Narol, z uwzględnieniem strategii rozwoju województwa i polityki przestrzennej państwa na tym obszarze. Ważnym zadaniem studium jest ustalenie ram przestrzennych dla zrównoważonego rozwoju gminy, określonych w oparciu o analizę wszystkich uwarunkowań mających wpływ na sposób zagospodarowania przestrzennego gminy. Istotnym celem opracowania jest zgromadzenie niezbędnego zasobu informacji i wytycznych do miejscowych planów zagospodarowania przestrzennego oraz określenie obszarów, dla których sporządzenie planów jest obowiązkowe.

1.4. Przedmiotowy zakres studium

Zakres merytoryczny studium wynika bezpośrednio z przepisów ustawy o planowaniu i zagospodarowaniu przestrzennym oraz z rozporządzenia Ministra Infrastruktury w sprawie zakresu projektu studium uwarunkowań i kierunków zagospodarowania przestrzennego gminy. Zgodnie z tymi aktami normatywnymi studium składa się z 2 części:

- I. część to przedstawione w formie tekstowej i graficznej „Uwarunkowania” obejmujące szeroką charakterystykę obszaru gminy wraz z diagnozą stanu najważniejszych elementów przestrzennych i prawnych,
- II. część to opracowane w formie tekstowej i graficznej „Kierunki zagospodarowania przestrzennego” mające charakter ustaleń. W tej części studium zawarte jest też uzasadnienie zawierające objaśnienie przyjętych rozwiązań.

2. MATERIAŁY WYJŚCIOWE

Spis materiałów uzyskanych:

- Mapa topograficzna gminy Narol w skali 1:10 000;
- Plan Zagospodarowania Przestrzennego Województwa Podkarpackiego – przyjęty uchwałą Sejmiku Województwa Podkarpackiego Nr LIX/930/18 z dnia 27 sierpnia 2018 r. zmieniająca uchwałę w sprawie uchwalenia Planu Zagospodarowania Przestrzennego Województwa Podkarpackiego;
- Opracowanie ekofizjograficzne podstawowe dla studium uwarunkowań i kierunków zagospodarowania przestrzennego gminy Narol, LOCUS Sp. z o.o., listopad 2021;
- Studium uwarunkowań i kierunków zagospodarowania przestrzennego gminy Narol – przyjęte uchwałą nr 187/XX/2000 Rady Miejskiej w Narolu z dnia 29 listopada 2000r. (z późn. zmianami);
- Strategia Rozwiązywania Problemów Społecznych Miasta i Gminy Narol na lata 2015-2025;
- Strategia Rozwoju Gminy Narol na lata 2021-2030;
- Gminny Program Rewitalizacji dla Gminy Narol na lata 2016-2020;
- Gminny Program Opieki nad Zabytkami dla Gminy Narol na lata 2013-2016;
- Program Ochrony Środowiska dla Powiatu Lubaczowskiego na lata 2019-2022 z uwzględnieniem perspektywy do roku 2026, Narol 2018;
- Powszechny Spis Rolny z 2010 r.;
- Raport o stanie gminy Narol za 2021 r.;
- Mapa ewidencyjna z oznaczeniami użytków i gleboznawczymi, 2021;
- Mapa sozologiczna w skali 1:50 000 z komentarzem;
- Mapa geologiczno-gospodarcza Polski w skali 1:50 000, J. Boratyn, PIG Kraków, 1997;
- Raport o stanie środowiska w woj. podkarpackim w 2017 roku, WIOŚ Rzeszów, 2018;
- Roczna ocena jakości powietrza w woj. podkarpackim za rok 2017, WIOŚ Rzeszów, kwiecień 2018;
- Szczegółowa mapa geologiczna Polski w skali 1:50 000;
- Mapa geologiczna Polski w skali 1:200 000;
- *Geografia regionalna Polski*, J. Kondracki, Warszawa 1998;
- *Klimat Polski*, A. Woś, Wydawnictwo Naukowe PWN, Warszawa 1999;
- *Wprowadzenie do fizjografii osadnictwa*, Racinowski, PWN, Warszawa 1987;
- *Fizjografia urbanistyczna*, A. Szponar, Wydawnictwo Naukowe PWN, Warszawa 2003;
- *Kształtowanie krajobrazu, a ochrona przyrody*, pod red. K. Buchwalda i W. Engelhardta, PWRiL, Warszawa 1975;
- www.geoportal.gov.pl
- www.geoserwis.gdos.gov.pl/mapy/
- www.polskawliczbach.pl
- www.rzeszow.rdos.gov.pl

3. OGÓLNE INFORMACJE GMINIE

Gmina Narol jest jedną ze 160 gmin województwa podkarpackiego, położoną we wschodniej jego części, w powiecie lubaczowskim. Powiat lubaczowski od wschodu graniczy z Ukrainą (granica gminy stanowi na długości 13 km granicę państwową) od północy zaś z województwem lubelskim (powiaty: Tomaszów Lubelski i Biłgoraj) od południa i zachodu z powiatami jarosławskim i przeworskim.



Rys. 1 – Gmina Narol na tle powiatu lubaczowskiego

Powierzchnia gminy Narol zajmuje 203,4 km² i liczy 7 817 mieszkańców¹. Gęstość zaludnienia wynosi 39 osób/ km². Gminnym ośrodkiem obsługi i siedzibą Urzędu Gminy jest Miasto Narol.

Struktura ludności jest zrównoważona pod względem płci, 48,4% stanowią kobiety, a 51,6% mężczyźni. Średni wiek mieszkańców wynosi 43,2 lat i jest nieznacznie większy od średniego wieku mieszkańców województwa podkarpackiego oraz porównywalny do średniego wieku mieszkańców całej Polski. 61,7% mieszkańców gminy Narol jest w wieku produkcyjnym, 15,4% w wieku przedprodukcyjnym, a 22,9% mieszkańców jest w wieku poprodukcyjnym.

¹ Stan na 31.12.2021 r.

4. DOTYCHCZASOWE PRZEZNACZENIE, ZAGOSPODAROWANIE I UZBROJENIE TERENU ORAZ STAN SYSTEMÓW KOMUNIKACJI I INFRASTRUKTURY TECHNICZNEJ

4.1. Przeznaczenie terenu

Zagospodarowanie terenów następowało w sposób zgodny z przeznaczeniem określonym w dotąd opracowywanych i obowiązujących miejscowych planach zagospodarowania przestrzennego, jednak z uwagi na nieznaczące pokrycie powierzchni gminy planami miejscowymi, które przeznaczają tereny dla zabudowy, zagospodarowania następowało głównie w oparciu o wydawane decyzje o warunkach zabudowy oraz o ustaleniu lokalizacji inwestycji celu publicznego.

Na terenie gminy Narol obowiązują sześć miejscowych planów zagospodarowania przestrzennego:

- 1) obszar „ŁÓWCZA – KOŚCIÓŁ” o powierzchni ok. 1,0 ha – uchwała Nr 206/XXVII/98 Rady Miejskiej w Narolu z dnia 29 kwiecień 1998 r.
- 2) obszar „RUDA RÓŻANIECKA - I” o powierzchni planu ok. 0,50 ha – uchwała Nr 224/XXIV/2001 Rady Miejskiej w Narolu z dnia 30 maj 2001 r.
- 3) obszar „OSIEDLE SŁONECZNE” w Narolu o powierzchni ok. 5,50 ha – uchwała Nr 202/XXII/2001 Rady Miejskiej w Narolu z dnia 22 lutego 2001 r.
- 4) obszar „MAZIARNIA” w Hucie Różanieckiej o powierzchni ok. 0,50 ha – uchwała Nr 66/VIII/03 Rady Miejskiej w Narolu z dnia 21 października 2003 r.
- 5) obszar „ŁÓWCZA – KAMIENNA GÓRA” o powierzchni ok. 120,0 ha – uchwała Nr 273/XXVIII/2021 Rady Miejskiej w Narolu z dnia 11 marca 2021 r.
- 6) dla odcinka trasy napowietrznej linii elektroenergetycznej WN 110 kV relacji GPZ Tomaszów Południe – GPZ Lubaczów o powierzchni ok. 40,5 ha – uchwała Nr 281/XXIX/2021 Rady Miejskiej w Narolu z dnia 12 maja 2021 r.

4.2. Zagospodarowania terenu

4.2.1. Charakterystyka sieci osadniczej

Rozległość gminy i asymetryczne usytuowanie ośrodka usługowo-administracyjnego sprawiają, że poszczególne miejscowości na terenie gminy mają zróżnicowane warunki dostępu do usług. Miasto Narol stanowi centrum usługowo-administracyjne dla obszaru gminy.

Zabudowa zasadniczo sytuje się wzdłuż głównych ciągów komunikacyjnych łączących poszczególne sołectwa, stanowiąc przeobrażony w wielu miejscach układ pasmowy. Taki charakterystyczny, historycznie ukształtowany układ ulicówki w szczególności cechuje zabudowę Huty Różanieckiej i Narola Wieś. W obszarze gminy zinwentaryzowany łącznie 1972 budynki służące celom mieszkalnemu, usługowym i produkcyjnym.

Sieć osadnicza jest stosunkowo zwarta i skupia się wzdłuż głównych dróg gminy. Nie występują obszary zabudowy intensywnej – dominuje zabudowa mieszkalna jednorodzinna i zagrodowa, w formie centralnych zwartych obszarów wsi i „łańcuchówki” przy drogach.

Trzonem struktury przestrzennej gminy jest droga wojewódzka nr 865 Jarosław – Bełzec (stary, XV-wieczny "trakt bełzki") łącząca drogi krajowe: 17 (Warszawa – Hrebennie), nr 94 (Zgorzelec – Korczowa) oraz nr 77 (Lipnik – Przemyśl). W przebiegu drogi wojewódzkiej na terenie gminy położone są dwa węzły komunikacyjne:

- w Narolu, z którego wyprowadzone są drogi lokalne w kierunku Werchraty, Suśca i Podlesiny,
- w Pławowie, z którego odchodzą drogi lokalne w kierunku Łowczy, Huty Złomy i Rudy Różanieckiej.

Przez północno-wschodnią część gminy (wieś Podlesina) przebiega linia kolejowa nr 69 relacji Rejowiec – Hrebenne.

Strukturę funkcjonalno-przestrzenną gminy można podzielić na trzy strefy:

- centralną, z ośrodkiem gminnym w Narolu, do którego ciążą wsie położone wzdłuż drogi Jarosław - Bełzec (od Płazowa i Łówczy po Kadłubiska i Podlesinę),
- wschodnią skoncentrowaną wokół Łukawicy, do której ciążą Chlewiska, Wola Wielka, Dębiny, Huta Złomy,
- zachodnią z Rudą Różaniecką do której ciąży Huta Różaniecka.

Pod względem morfologicznym najbardziej charakterystycznym elementem przestrzennym gminy jest pasmo wypiętrzeń Roztocza. Ciągnie się ono od Huty Różanieckiej, na południe do Narola i Woli Wielkiej, przechodząc na teren sąsiedniej gminy Horyniec. Pasma, z kulminacyjnym wzniesieniem Wielki Dział (390 m n.p.m.), dzieli gmina na dwie części:

- mniejszą, południową z Rudą Różaniecką, Płazowem i Łówczą,
- większą, północną z Narolem.

Teren po obu stronach wypiętrzeń roztoczańskich jest już tylko z lekka pofalowany.

Gmina Narol jest jednostką rozbudowaną – sieć osadniczą gminy tworzą 16 sołectw. Największymi miejscowościami gminy pod względem liczby mieszkańców są Narol (miasto), Ruda Różaniecka, Narol Wieś i Jędrzejówka.

Tabela 1. Miejscowości (sołectwa) w gminie Narol

L.p.	Nazwa sołectwa	Powierzchnia [ha]	Liczba ludności ²
1.	Chlewiska	372,86	321
2.	Dębiny	348,44	196
3.	Huta Różaniecka	2375,43	347
4.	Huta Złomy	1166,87	169
5.	Jędrzejówka	695,48	459
6.	Kadłubiska	602,83	192
7.	Lipie	992,77	336
8.	Lipsko	266,03	449
9.	Łówcza	2360,19	443
10.	Łukawica	990,77	323
11.	Narol (miasto)	1240,00	2059
12.	Narol Wieś	1004,58	504
13.	Płazów	2893,51	420
14.	Podlesina	429,45	121
15.	Ruda Różaniecka	3517,67	1151
16.	Wola Wielka	985,8	466
RAZEM:		20 342,68	7956

Tereny rolno-leśne, ciekły wodne oraz układy komunikacji drogowej i terenów osadniczych wiążą się w nierozdzielalną całość, wynikającą częściowo z uwarunkowań przyrodniczych, a częściowo z procesów urbanizacyjnych.

Lasy w obszarze gminy, stanowią fragmenty większych kompleksów, przechodzących na tereny gmin sąsiednich.

² Stan na koniec 2020 r.

4.2.2. Struktura użytkowania gruntów

W strukturze użytkowania terenu dominują grunty leśne (ok. 57%), a drugą największą powierzchniowo grupę użytków stanowią grunty rolne (ok. 40%). Udział gruntów zabudowanych i zurbanizowanych oraz gruntów rolnych zabudowanych wynosi ok. 4,25% powierzchni gminy.

Tabela 2. Struktura użytkowania gruntów

Grupa (kategoria gruntu)	Rodzaj użytku gruntowego		Oznaczenie w EGiB	Powierzchnia użytku [ha]		Suma kategorii gruntu [ha]	
				Miasto	Gmina		
Grunty rolne	użytki rolne	grunty orne	R	477,5075	5258,4235	8063,7496	
		łąki trwałe	Ł	84,1260	488,2226		
		pastwiska trwałe	Ps	72,1913	511,6551		
		grunty rolne zabudowane	Br	57,2538	306,7592		
		grunty pod stawami	Wsr	0,3899	153,3228		
		grunty pod rowami	W	5,5998	5,3728		
	grunty zadrzewione i zakrzewione na użytkach rolnych	Lzr	12,0715	630,8538			
	nieużytki		N	1,2697	45,9129	47,1826	
Grunty leśne	lasy		Ls	408,9806	11240,2515	11650,9725	
	grunty zadrzewione i zakrzewione		Lz	0,0641	1,6763		
Grunty zabudowane i zurbanizowane	tereny mieszkaniowe		B	25,1696	22,7861	500,6660	
	tereny przemysłowe		Ba	7,3156	8,8161		
	inne tereny zabudowane		Bi	9,7798	22,9950		
	zurbanizowane tereny niezabudowane lub w trakcie zabudowy		Bp	-	0,8023		
	tereny rekreacyjno-wypoczynkowe		Bz	13,3497	3,8385		
	użytki kopalne		K	-	-		
	tereny komunikacyjne	drogi		dr	39,3643		332,5523
		tereny kolejowe		Tk			4,5600
inne tereny komunikacyjne		Ti	-	-			
grunty przeznaczone pod budowę dróg publicznych lub linii kolejowych		Tp	8,3947	0,9420			
Użytki ekologiczne			E-Ws	-	-	23,2239	
			E-Wp	-	-		
			E-Ls	-	23,2239		
			E-Lz	-	-		
			E-N	-	-		
			E-Ps	-	-		
			E-R	-	-		
			E-Ł	-	-		
			E-Lzr	-	-		
		E-W	-	-			
Grunty pod wodami	grunty pod morskimi wodami wewnętrznymi		Wm	-	-	68,0554	
	grunty pod wodami powierzchniowymi płynącymi		Wp	15,1422	40,1697		
	grunty pod wodami powierzchniowymi stojącymi		Ws	0,9019	11,8416		
Tereny różne			Tr	0,4244	0,1391	0,5635	
RAZEM:				1239,2964	19115,1171	20354,4135	

4.3. System komunikacji

W gminie Narol dobrze rozwinięta jest sieć komunikacyjna. Na terenie gminy występują dwa układy komunikacyjne: kolejowy i drogowy.

4.3.1. Komunikacja kolejowa

Obejmuje jednotorową linię kolejową nr 69 relacji Rejowiec – Hrebenne, bez przystanku kolejowego na terenie gminy.

4.3.2. Układ drogowy

Układ komunikacyjny drogowy obejmuje drogi publiczne wojewódzkie, powiatowe i gminne oraz drogi wewnętrzne.

Drogi wojewódzkie

Przez gminę Narol przebiega jedna **droga wojewódzka nr 865** łącząca Jarosław z Bełżcem.

Drogi powiatowe

W porównaniu do sieci dróg innych gmin powiatu lubaczowskiego gmina Narol należy do średniej pod względem rodzaju nawierzchni. Należy również podkreślić, że sieć drogowa w gminie Narol jest jedną z najdłuższych w powiecie. Drogi powiatowe zostały sklasyfikowane jako lokalne (L) i zbiorcze (Z).

Przebieg dróg powiatowych w gminie Narol przedstawia poniższa tabela.

Tabela 3. Wykaz dróg powiatowych

Lp.	Nr drogi	Nazwa ciągu	Długość drogi w granicach gminy
1.	33336	Ruda Różaniecka przez wieś	1,609
2.	33337*	Granica województwa- Huta Różaniecka-Żuków	10,251
3.	33338	Ruda Różaniecka-Piła	2,685
4.	33339	Ruda Różaniecka-Płazów	4,216
5.	33340	Narol Wieś-granica województwa (ul. Józefowska)	3,806
6.	33341	Pary-granica województwa-Narol Wieś	3,836
7.	33342	Podlesina-Narol Wieś	5,745
8.	33343	Lipsko-granica województwa-Brzeziny	5,391
9.	33344	Łukawica-Chlewiska	4,131
10.	33345	Dębiny-Łukawica	3,846
11.	33346	Łukawica-Bieniaszówka	2,503
12.	33347	Jacków Ogród-Wola Wielka	2,911
13.	33348*	Narol-Werchrata	8,982
14.	33349	Lipsko-Huta Złomy	6,395
15.	33350	Łowcza-Huta Złomy	6,684
16.	33351*	Płazów-Podemszczyzna	5,404

* – drogi częściowo przebiegające przez gminę Narol

Drogi gminne publiczne

Na terenie gminy znajduje się 26 dróg gminnych zaliczonych do dróg publicznych. Ich sieć jest dość rozbudowana i ogólnie przystająca do struktury osadniczej. Drogi te zostały sklasyfikowane jako dojazdowe (D) i lokalne (L).

Tabela 4. Wykaz dróg gminnych publicznych

Lp.	Nazwa drogi	Długość drogi
1.	Podlesina – Chyże	1,0
2.	Narol – Łówcza	5,5
3.	Jędrzejówka – Garby	4,3
4.	Lipsko – Brzezinki – Wola Wielka	5,0
5.	Zagrody – Majdan	5,4
6.	Łukawica – Huta Lubycza	2,7
7.	Łówcza – Brudno	1,2
8.	Lipie – Bełżec	2,3
9.	Narol – Jędrzejówka	0,8
10.	Majdan – Brzeziny	1,0
11.	Narol – Młynki	1,8
12.	Narol – Zagrody	0,5
13.	Huta Różaniecka – Lubliniec	5,3
14.	ul. Kościuszki	0,250
15.	ul. Targowa	0,425
16.	ul. Krupiecka	0,560
17.	ul. Sportowa	0,500
18.	ul. Podzamcze	0,425
19.	ul. Partyzantów	0,425
20.	ul. Kościelna	0,250
21.	ul. Kazimierzowska	0,200
22.	ul. J. Wolańczyka	0,100
23.	ul. Polna	0,250
24.	ul. Wesoła	0,250
25.	ul. Graniczna	0,250
26.	ul. Sobieskiego	0,920

Na terenie gminy oraz w kierunku gmin i miast sąsiednich można swobodnie poruszać się środkami transportu publicznego - autobusami. Połączenia autobusowe z ośrodkiem administracyjno-usługowym w Narolu posiadają wszystkie miejscowości gminy.

4.4. Systemy infrastruktury technicznej, w tym stopień uporządkowania gospodarki wodno-ściekowej, energetycznej oraz gospodarki odpadami

4.4.1. Zaopatrzenie w wodę

Większość miejscowości jest prawie w całości zwodociągowana (ponad 93% budynków jest podłączonych do sieci wodociągowej). Wodociągi gminne zasilane są wyłącznie z ujęć wód podziemnych (wiercone studnie głębinowe), których jest łącznie 8.

Tabela 5. Ilość budynków podłączonych do sieci wodociągowej

Miejscowość	Liczba budynków	Budynki przyłączone do wodociągu	Udział %
Chlewiska	85	82	96,47%
Dębiny	51	49	96,08%
Huta Różaniecka	93	85	91,40%
Huta Złomy	39	36	92,31%
Jędrzejówka	119	116	97,48%
Kadłubiska	49	43	87,76%
Lipie	82	74	90,24%
Lipsko	123	120	97,56%
Łówcza	83	75	90,36%
Łukawica	84	77	91,67%
Narol (miasto)	503	452	89,86%
Narol Wieś	111	103	92,79%
Płazów	108	105	97,22%
Podlesina	36	32	88,89%
Ruda Różaniecka	288	283	98,26%
Wola Wielka	118	114	96,61%
RAZEM:	1972	1846	93,44%

4.4.2. Odprowadzanie ścieków

Miejscowości gminy różnią się stopniem skanalizowania. W miejscowościach gdzie sieć kanalizacyjna została zrealizowana tj. Narol, Narol Wieś, Lipsko, Lipie, Kadłubiska, Jędrzejówka, Huta Różaniecka, Ruda Różaniecka, Płazów ok. 90% budynków zostało do niej podłączonych.

Oczyszczalnie ścieków znajdują się w dwóch miejscowościach: Rudzie Różanieckiej i Narolu. Eksploatowane są dwie „pozasystemowe” oczyszczalnie zakładowe: Spółki „Kresy” z włączeniem osiedla miejskiego, oraz oczyszczalnia Nadleśnictwa Narol. Użytkowanych jest 26 przepompowni ścieków.

Stan techniczny istniejących oczyszczalni ścieków w gminie Narol jest dobry i nie wymaga modernizacji. Problemem jest budowa oczyszczalni w pozostałych miejscowościach wraz z budową magistrali przesyłowych umożliwiających doprowadzanie wszystkich ścieków do oczyszczalni.

W obrębie gminy wyznaczono dwie aglomeracje:

- 1) Narol³ o równoważnej liczbie mieszkańców RLM = 4752 z oczyszczalnią ścieków w Narolu,

³ Uchwała Nr 252/XXVI/2021 Rady Miejskiej w Narolu z dnia 26 stycznia 2021 r. w sprawie wyznaczenia aglomeracji Narol (Dz. Urz. Woj. Podk. 2021.528; ogłoszony: 09.02.2021r.)

- 2) Ruda Różaniecka⁴ o równoważnej liczbie mieszkańców RLM = 2457 z oczyszczalnią ścieków w Rudzie Różanieckiej.

W skład aglomeracji Narol wchodzi miejscowości:

- Narol,
- Narol Wieś,
- Lipsko,
- Lipie,
- Kadłubiska,
- Jędrzejówka.

W skład aglomeracji Ruda Różaniecka wchodzi miejscowości:

- Ruda Różaniecka,
- Huta Różaniecka,
- Płazów.

Tabela 6. Ilość budynków podłączonych do sieci kanalizacyjnej

Miejscowość	Liczba budynków	Budynki przyłączone do kanalizacji	Udział %
Chlewiska	85	0	0,00%
Dębiny	51	0	0,00%
Huta Różaniecka	93	83	89,25%
Huta Złomy	39	0	0,00%
Jędrzejówka	119	111	93,28%
Kadłubiska	49	47	95,92%
Lipie	82	76	92,68%
Lipsko	123	115	93,50%
Łowcza	83	0	0,00%
Łukawica	84	6	7,14%
Narol (miasto)	503	469	93,24%
Narol Wieś	111	99	89,19%
Płazów	108	99	91,67%
Podlesina	36	0	0,00%
Ruda Różaniecka	288	278	96,53%
Wola Wielka	118	0	0,00%
RAZEM:	1972	1383	52,65%

4.4.3. Elektroenergetyka

System elektroenergetyczny gminy obejmuje dwa odseparowane od siebie układy:

- regionalny - prowadzący przesył tranzytowy energii elektrycznej przez obszar gminy,
- lokalny - zapewniający zasilanie obszaru w energię elektryczną.

⁴ Uchwała Nr 253/XXVI/2021 RADY Miejskiej w Narolu z dnia 26 stycznia 2021 r. w sprawie wyznaczenia aglomeracji Ruda Różaniecka (Dz. Urz. Woj. Podk. 2021.529; ogłoszony: 09.02.2021r.)

Układ regionalny stanowią:

- linia 110 kV wysokiego napięcia (WN) relacji Tomaszów Południe - Lubaczów, zasilająca też GPZ Lubaczów (stacja transformatorowa 110/15 kV).

Układ lokalny stanowią:

- linie średniego napięcia 15 kV (SN),
- stacje transformatorowe SN/nN,
- sieć niskiego napięcia poniżej 0,4 kV.

Sieć energetyczna zlokalizowana jest na całym obszarze gminy. Tereny gminy zasilany jest w energię elektryczną w oparciu z GPZ Lubaczów. Ponadto na terenie gminy znajdują się stacje transformatorowe SN/nN. Sieć ta obecnie w pełni pokrywa zapotrzebowanie mieszkańców gminy na energię elektryczną.

4.4.4. Gazownictwo

Na terenie gminy występuje układ lokalny. Układ lokalny stanowią:

- stacja redukcyjno-pomiarowa gazu, zlokalizowana w Narolu,
- gazową sieć rozdzielczą średnio i niskoprężną.

Sieć gazowa zlokalizowana jest w miejscowościach: Jędrzejówka, Kadłubiska, Lipie, Lipsko, Narol (miasto), Narol Wieś, Podlesina. Biorąc pod uwagę ogólną liczbę miejscowości gminy, których jest 16 prawie połowa z nich tj. 7 miejscowości posiada sieć gazową. Stopień gazyfikacji gminy wynosi na koniec 2020 r. ok. 40%.

4.4.5. Telekomunikacja

Na terenie gminy znajdują się dziesięć stacji bazowych telefonii komórkowej. Cały obszar gminy znajduje się w zasięgu sieci komórkowych, przy czym dostępność technologii sieci GSM związanych z pakietowym przesyłaniem danych (GPRS, EDGE) jest zależna od operatora i w warunkach gminy ograniczana ukształtowaniem terenu (kotliny, miejsca zasłonięte wzgórzami).

Ponadto we wszystkich miejscowościach gminy znajduje się sieć telefonii stacjonarnej.

4.4.6. Gospodarka odpadami

Ustawa o utrzymaniu czystości i porządku w gminach wprowadziła obowiązek segregacji odpadów i określiła minimalną częstotliwość odbioru odpadów zmieszanych – powstałych w wyniku prowadzonej segregacji. Rada gminy, w drodze stosownej uchwały, określiła częstotliwość odbioru odpadów komunalnych zmieszanych.

Odpady segregowane (szkło, papier, tworzywa sztuczne, metale i bioodpady) odbierane są jeden raz w miesiącu. Dodatkowo zorganizowany został odbiór odpadów wielkogabarytowych w punkcie selektywnej zbiórki odpadów komunalnych.

Pewną część odpadów mieszkańcy nielegalnie wyrzucają praktycznie w każdym sołectwie na tzw. „dzikich wysypiskach” oraz na obrzeżach dróg i lasów. Tak zalegające odpady są zbierane i wywożone na zlecenie i koszt gminy.

5. STAN ŁADU PRZESTRZENNEGO I WYMOGI JEGO OCHRONY

Pod pojęciem ładu przestrzennego należy rozumieć „takie ukształtowanie przestrzeni, które tworzy harmonijną całość oraz uwzględnia w uporządkowanych relacjach wszelkie uwarunkowania

i wymagania funkcjonalne, społeczno-gospodarcze, środowiskowe, kulturowe oraz kompozycyjne i estetyczne”⁵.

Ład przestrzenny jest jednym z pojęć o kluczowym znaczeniu dla planowania przestrzennego. Jest on – obok zrównoważonego rozwoju – traktowany jako podstawa wszelkich działań planistycznych, w szczególności określenia zasad kształtowania polityki przestrzennej przez jednostki samorządu terytorialnego.

Współczesna struktura osadnictwa wiejskiego w gminie Narol kształtowała się poprzez kontynuację historycznego układu zabudowy. Dla większości wsi jako charakterystyczny, można uznać stan rzeczy, w którym:

- historyczna zabudowa wsi zlokalizowana jest wzdłuż głównego ciągu komunikacyjnego (w przewadze jest to droga klasy lokalnej lub zbiorczej), często w odległościach mniejszych niż jest to wymagane dla nowej zabudowy sytuowanej wzdłuż drogi danej klasy,
- nowe budynki powstawały jako kolejne linie zabudowy, obsługiwane na ogół prostopadłym do drogi publicznej dojazdem wewnętrznym, o zróżnicowanej szerokości;
- nowe budynki powstawały wzdłuż drogi publicznej jako kontynuacja układu „ulicówki”, co doprowadziło do przestrzennego łączenia historycznie odrębnych jednostek osadniczych.

Dla ochrony ładu przestrzennego konieczne jest przeciwdziałanie niekorzystnym zjawiskom przestrzennym związanym z chaotycznym wprowadzaniem nowej zabudowy, w szczególności przez ograniczanie liczby kolejnych linii zabudowy obsługiwanych komunikacyjnie przez służebność przejazdu lub drogę wewnętrzną o niewystarczającej szerokości, a także ograniczanie niekontrolowanego, przestrzennego „rozlewania” się układów osadniczych.

O szkodliwości procesu rozpraszania zabudowy wielokrotnie rozprawiano w doktrynie planowania przestrzennego i urbanistyki. W monografii *Koszty patologii przestrzennych* (dr A. Kowalewski, Kraków 2012) czytamy: *Przyjęta przez Radę Ministrów w dniu 13 grudnia 2011 roku Koncepcja Przestrzennego Zagospodarowania Kraju 2030 (uchwała Nr 239/2011) opisuje patologie procesów przestrzennych, ich społeczne i gospodarcze skutki oraz ich źródła. W części diagnostycznej dokumentu znalazły się następujące oceny: „(...) tworzona jest nadmiernie ekstensywna i chaotyczna zabudowa, następuje także trwałe wykluczenie części terenów z użytkowania. ... Taki sposób zabudowy jest sprzeczny z zasadą rozwoju zrównoważonego i sprawiedliwości społecznej.”* Presja urbanizacyjna z terenów miejskich na podmiejskie jest poniekąd naturalna jednak winna być pod kontrolą co w przypadku planowania przestrzennego oznacza racjonalną gospodarkę przestrzenną realizowaną w oparciu o miejscowe plany zagospodarowania przestrzennego, a nie indywidualne decyzje administracyjne.

6. STAN ŚRODOWISKA

6.1. Położenie i ukształtowanie terenu

Gmina Narol położona jest w północno-wschodniej części województwa podkarpackiego i wchodzi w skład powiatu lubaczowskiego. Od północnego wschodu graniczy z gminami: Lubicza Królewska i Bełzec, od północy z terenem gminy Susiec.

Wszystkie te jednostki samorządowe należą do powiatu tomaszowskiego w województwie lubelskim. Zachodnie krańce gminy stykają się z gminą Obsza w powiecie biłgorajskim (województwo lubelskie), zaś południowe z gminami Cieszanów i Horyniec, które znajdują się w powiecie lubaczowskim.

Zgodnie z podziałem Polski na mezoregiony fizycznogeograficzne (J. Kondracki 2000) obszar gminy należy do podprowincji Wyżyny Lubelsko-Lwowskiej (343) do mezoregionu Rostocze Środkowe

⁵ Art. 2 pkt 1 ustawy z dnia 27 marca 2003 r. o planowaniu i zagospodarowaniu przestrzennym.

(343.22) i Roztocze Wschodnie (343.23), przy czym teren znajdujący się w obrębie Województwa Podkarpackiego należy do Roztocza Wschodniego

Roztocze stanowi pas wzniesień, nawiązujących do antykliny warstw kredowych z pozostałościami osadów górnego miocenu. Rozciąga się ono z północnego zachodu na południowy wschód (w granicach Polski około 180 km). W tym kierunku wzrasta też wysokość od 300 do 400m n.p.m. Znaczne są też wysokości względne, osiągające od 100 do 150m. Roztocze Wschodnie zwane także Rawskim rozciąga się od okolic Narola i Bełzca po Lwów.

6.2. Budowa geologiczna

Południowo-zachodnią część Roztocza Wschodniego stanowi dyslokacja Płazowa, rozdzielająca osady morskie (iły krakowieckie) od osadów płytkowodnych (piaski, wapienie). Ta krawędź stanowi ważną granicę fizyczno-geograficzną pomiędzy Roztoczem a Kotliną Sandomierską. Rzeźba Roztocza Wschodniego ma charakter typowo wyżynny z rozległymi równinami wierzchowinowymi wśród których można wyróżnić dwa poziomy 310-330 i 340-360m n.p.m. Na wierzchowinach występują kopalne formy krasowe, głównie trzeciorzędowe. Występujące kulminacje są przykładami ostańców najstarszej w Polsce rzeźby trzeciorzędowej. Przybierają one różne kształty w zależności od zaawansowania procesów erozyjno-denudacyjnych. Są to formy śmiałe, a spotyka się je przede wszystkim na działach wodnych. Poza występującymi na całym obszarze Roztocza pozostałościami zlodowacenia krakowskiego w postaci głazów narzutowych procesy akumulacji doprowadziły do utworzenia stożków napływowych i zasypywania suchych dolin. Natomiast po ustąpieniu zlodowacenia bałtyckiego zostały utworzone wydmy np. w okolicy Narola, górnej Tanwi i Sołokiji. Natomiast w północno-wschodniej części osadziły się płyty lessu. W holocenie przeważała erozja, głównie wąwozowa. Charakterystycznym jest młoda aktywność tektoniczna, której wyrazem jest erozja wsteczna potoków, co powoduje powstanie charakterystycznych progów w dnach koryt (tzw. szumy), głównie w korycie Tanwi. Progi te zbudowane są ze skał górnokredowych i dochodzą do wysokości 1,5m.

6.3. Wielkości i jakości zasobów wodnych

Obszar gminy należy do dorzecza Sanu, do zlewni Tanwi. Tanew posiada przeciętne zasoby wodne, niezbyt dużą zmienność przepływów, małe nasilenie procesów erozyjnych, przewagę wezbrań wiosennych. Maksymalny zaobserwowany przepływ na Tanwi w niedalekich Osuchach w 1964 r. wyniósł $143\text{m}^3\text{s}^{-1}$, zaś minimalny $1,43\text{m}^3\text{s}^{-1}$, stany wody wahają się od 103 do 422cm (okres badań 1959–1990). W gminie Narol wystąpiła powódź w 2001 r.

Przez Roztocze przebiega dział wodny między Bugiem, Wieprzem i Sanem. Leżące na terenie gminy Narol najwyższe wzniesienie polskiego Roztocza jest jednym ze wzgórz, które rozdzielają dorzecza Bugu i Sanu. Gmina Narol w całości należy do dorzecza Sanu, a właściwie do dorzecza jego najdłuższego prawobrzeżnego dopływu – Tanwi. Długość Tanwi wynosi 103 km, z czego odcinek w granicach gminy wynosi 17 km, powierzchnia dorzecza $2\,339\text{ km}^2$. Główne źródło Tanwi bierze swój początek na zachód od Wielkiego Działu, w obrębie sołectwa Huta Złomy na wysokości 308 m n.p.m. Ujście Tanwi do Sanu znajduje się w Ulanowie. Efektowne progi tej rzeki zwane „Szumami” znajdują się już na terenie gminy Susiec.

Inną rzeką płynącą przez gminę Narol jest Łówcanka – prawobrzeżny dopływ Wirowej, która ma swe źródła na wschodnim krańcu wsi Łówcza. W korycie tej rzeki znajdują się podobnie jak na Tanwi, ale znacznie niższe progi skalne. Na granicy gminy Narol i Cieszanów wypływa Gnojnik, który w okolicach Kowalówki (gmina Cieszanów) wpada do Łówcanki.

Przez Rudę Różaniecką przepływa potok Różaniec (Różanka), który swój początek bierze u stóp Roztocza, w pobliżu dawnego przysiółka Płazowa Kuryje. Źródła Różańca, których jest osiem, znajdują się na wysokości 275 m n.p.m. Główne źródło znajduje się na równinie i jest głęboko wcięte

w czwartorzędowe piaski. Miejsce to nazywa się Parnia. Strumień Różaniec płynie początkowo jak maleńka struga, zasilana w wodę ze zboczy źródłiskowego parowu. Z otaczających lasów przyjmuje nieliczne strugi z obydwu stron strumienia, dolina stopniowo pogłębia się, a za Grochami staje się nieco płytsza. W Rudzie Różanieckiej potok wije się wśród łąk, często zmieniając koryto na dnie płytkiej doliny i zasila cztery stawy. Z Rudy Różanieckiej rzeczka płynie na zachód i zasila kompleks stawów Sopilne. Na północ od Rudy Różanieckiej, w pobliżu Maziarni znajdują się źródła strumienia Paucza.

W obniżeniach, w dnach dolin powstają bezodpływowe, międzywydmowe jeziora. Najliczniej występują one w okolicy wsi Kadłubiska. Znacznie częściej można spotkać stawy pochodzenia sztucznego. Największe ich skupisko znajduje się w okolicach Rudy Różanieckiej, gdzie są wykorzystywane przez tamtejsze gospodarstwo rybackie. Większe zbiorniki wodne występują również w Lipsku oraz Narolu (zbiornik Narol-Młynki).

Obszar gminy należy do jednostki hydrogeologicznej określanej jako „system dolin czwartorzędowych zapadliska przedkarpackiego”, w którym miąższość utworów wodonośnych sięga od 15 do 60 m, a wydajności studzien od 20 do 150 m³·h⁻¹.

Zgodnie z wymogami Ramowej Dyrektywy Wodnej 2000/60/WE dokonany został podział na jednolite części wód powierzchniowych i podziemnych.

Obszar gminy znajduje się w następujących, jednolitych częściach wód powierzchniowych (JCWP):

1) **„Sołokija do granicy państwa wraz z Dopływami I i II spod Żurawiec do granicy państwa”**

Kod JCWP: RW2000726614591

Typ JCWP: RW_wap - Potok lub mała rzeka wyżynna na podłożu węglanowym.

Status JCWP: NAT - naturalna część wód.

Stan/potencjał ekologiczny: umiarkowany stan ekologiczny.

Stan chemiczny: stan chemiczny poniżej dobrego.

Stan (ogólny): zły stan wód.

2) **„Tanew do Łosinieckiego Potoku”**

Kod JCWP: RW20000622815

Typ JCWP: RW_wap - Potok lub mała rzeka wyżynna na podłożu węglanowym.

Status JCWP: NAT - naturalna część wód.

Stan/potencjał ekologiczny: umiarkowany stan ekologiczny.

Stan chemiczny: stan chemiczny poniżej dobrego.

Stan (ogólny): zły stan wód.

3) **„Tanew od Łosinieckiego Potoku do ujścia”**

Kod JCWP: RW20001122899

Typ JCWP: RzN - Rzeka nizinna

Status JCWP: NAT - naturalna część wód.

Stan/potencjał ekologiczny: umiarkowany stan ekologiczny.

Stan chemiczny: stan chemiczny poniżej dobrego.

Stan (ogólny): zły stan wód.

4) **„Łówczanka”**

Kod JCWP: RW200010228269

Typ JCWP: PNp - Potok lub strumień nizinny piaszczysty

Status JCWP: NAT - naturalna część wód.

Stan/potencjał ekologiczny: słaby stan ekologiczny.

Stan chemiczny: poniżej dobrego.

Stan (ogólny): zły stan wód.

5) **„Różaniec”**

Kod JCWP: RW2000102282729

Typ JCWP: PNp - Potok lub strumień nizinny piaszczysty.

Status JCWP: NAT - naturalna część wód.

Stan/potencjał ekologiczny: słaby stan ekologiczny.

Stan chemiczny: dobry.

Stan (ogólny): zły stan wód.

Omawiany teren położony jest w dorzeczu Górnej Wisły, w Jednolitej Części Wód Podziemnych (**JCWPD**) nr 120 o kodzie GW2000120 oraz nr 121 o kodzie GW2000121.

Dla JCWPd nr 120 stan wód chemiczny i ilościowy oceniono jako dobry, a stan JCWPd również jako dobry. Jest to monitorowana część wód, niezagrożona ryzykiem nieosiągnięcia celów środowiskowych, dla której nie zostały określone odstępstwa od osiągnięcia celów środowiskowych. Cele środowiskowe dla tej części wód podziemnych to dobry stan chemiczny i dobry stan ilościowy. JCWPd znajduje się w wykazie obszarów chronionych, wymienione w zał. IV RDW, z racji przeznaczenia do poboru wody na potrzeby zaopatrzenia ludności w wodę przeznaczoną do spożycia przez ludzi.

Dla JCWPd nr 121 stan wód chemiczny i ilościowy oceniono jako dobry, a stan JCWPd również jako dobry. Jest to monitorowana część wód, niezagrożona ryzykiem nieosiągnięcia celów środowiskowych, dla której nie zostały określone odstępstwa od osiągnięcia celów środowiskowych. Cele środowiskowe dla tej części wód podziemnych to dobry stan chemiczny i dobry stan ilościowy. JCWPd znajduje się w wykazie obszarów chronionych, wymienione w zał. IV RDW, z racji przeznaczenia do poboru wody na potrzeby zaopatrzenia ludności w wodę przeznaczoną do spożycia przez ludzi.

Opisywany obszar znajduje się w zasięgu **Głównego Zbiornika Wód Podziemnych nr 407 Niecka lubelska (Chełm–Zamość)**. Jest to zbiornik szczelinowo-porowy w utworach kredowych, charakteryzujący się wodami wysokiej jakości (A. Kleczkowski, 1990). Ten zasadniczo jeden występujący na Roztoczu na wysokości około 250m n.p.m. poziom wodonośny, związany jest z utworami górnej kredy. Na tej wysokości występuje dużo źródeł. Wodonośne są również utwory trzeciorzędowe (porowate wapienie) np. w okolicy Łowczy, ale na znacznej głębokości (do 80m), co ogranicza możliwości ich wykorzystania. Ze względu na budowę geologiczną niektóre wypływy nie docierają jednak do rzek, lecz giną w podłożu, tworząc typowe krasowe ponory. Obszar Roztocza to obszar źródłiskowy licznych rzek, należących zarówno do dorzecza Sanu jak i Bugu. Płytkie zaleganie wód podziemnych w dnach dolin powoduje powstawanie jezior i bagien. Liczne stawy i podmokłości znajdują na obszarze leśnym na północny wschód od Narola.

6.4. Warunki glebowe

Pod względem warunków glebowych obszar gminy można podzielić na trzy części. Pierwszą stanowi obszar w obrębie Roztocza i obejmuje gleby brunatne wytworzone z wietrzelin opoki kredowej, zbonifikowane w IV klasie gruntów ornych, lokalnie III, zaliczone do kompleksu żytnio-ziemniaczanego dobrego i bardzo dobrego, miejscami pszennego dobrego. Obszar ten stanowi przeszło połowę gruntów rolnych w gminie i występuje we wschodniej jej części w rejonie miejscowości Narol Wieś, Kadłubiska, Lipie, Chlewiska, Wola Wielka, Jędrzejówka i Dębiny.

Druga część obejmująca gleby bielcowe wytworzone z utworów pyłowych, napiaskowane (część zachodnia gminy) i piaski gliniaste oraz słabo gliniaste nawapieniowe (wschodnia część gminy), zaliczone do kompleksu żytnio-ziemniaczanego słabego, zbonifikowane w IVb - V klasie gruntów ornych. Obszar ten stanowi ok. jedną czwartą gruntów rolnych w gminie i występuje w rejonie miejscowości Huta Różaniecka, Ruda Różaniecka, Płazów, Łowcza i miasta Narol.

Trzecia część obejmuje gleby bielcowe wytworzone z piasków luźnych, zbonifikowane w VI klasie gruntów ornych, należące do kompleksu żytnio-łubinowego. Gleby te są suche z uwagi na głębokie występowanie pierwszego zwierciadła wody i minimalne magazynowanie wód opadowych. Gleby te najlepiej nadają się pod zalesienie. Występują w rejonie Huty Różanieckiej, Płazowa i Lipska. Do tej części zalicza się również gleby typu bagiennego, murszowe i torfowe, V-VI klasy, nadmiernie uwilgocone. Występują w rejonie miejscowości Dębiny, Łukawica i miasta Narol. Gleby o niekorzystnych warunkach glebowych stanowią ok. 15% użytków rolnych w gminie.

Reasumując można stwierdzić, że w obrębie gminy grunty najwyższych klas (I - II) nie występują, a dominujący udział mają grunty klasy III - IV (ok. 63% użytków rolnych, przy czym tylko ok. 6% to klasa III, a 57% klasa IV). Grunty klas najniższych (V - VI) zajmują ok. 37% użytków rolnych.

6.5. Warunki klimatyczne

Pod względem klimatycznym obszar gminy należy do regionu klimatu kotlin podgórskich, podregionu Kotliny Sandomierskiej (wg E. Romera zaliczany jest do dzielnicy klimatycznej typu podgórskich nizin i kotlin, a wg R. Gumińskiego do dzielnicy rolniczo-klimatycznej: sandomiersko-rzeszowskiej), charakteryzującego się stosunkowo łagodnym klimatem, gdzie średnioroczna temperatura powietrza wynosi 7-8°C, (w pobliskim Horyńcu Zdroju temperatura lipca wynosi 17,7°C, a lutego -3,8°C), czas zalegania pokrywy śnieżnej waha się od 50 do 60 dni, a średnioroczna suma opadów atmosferycznych kształtuje się na poziomie 600-700 mm (Narol – 652 mm). Maksymalna miesięczna suma opadów przypada na lipiec (93 mm), natomiast minimalna na marzec (36mm). Stosunkowo długi okres wegetacyjny trwa 205 – 220 dni. Na całym obszarze przeważają wiatry nawiązujące do ogólnej cyrkulacji atmosferycznej (W, SW, NW) o średnich prędkościach 3,1-3,3 m*s⁻¹. Liczba dni pogodnych w ciągu roku jest stosunkowo duża i dochodzi w Leżajsku do 55.

6.6. Jakość powietrza

Na stan powietrza atmosferycznego w gminie Narol wpływa emisja z sektora komunalno-bytowego, zlokalizowanych tu zakładów produkcyjnych i usługowych – głównie transport drogowy.

W strukturze emitowanych zanieczyszczeń przeważają zanieczyszczenia pyłowo-gazowe, a wśród nich: pył zawieszony PM_{2,5} i PM₁₀, dwutlenek węgla, dwutlenek siarki, tlenki azotu i tlenek węgla. W przypadku pyłów przeważający udział mają pyły ze spalania paliw stałych. Znaczącym źródłem emisji zanieczyszczeń do powietrza w gminie Narol jest indywidualne ogrzewanie mieszkań. Najczęściej stosowanym paliwem jest w tym przypadku węgiel kamienny oraz biomasa, a niejednokrotnie w domowych paleniskach spalane są różnego rodzaju odpady. Powoduje to emisję do powietrza groźnych dla zdrowia związków.

Emisja zanieczyszczeń pochodząca z gospodarstw indywidualnych stanowi duży problem. Emisja z sektora komunalno-bytowego ma szczególne znaczenie w przypadku pyłu zawieszony PM₁₀, dla którego najczęściej przekraczane są ustalone normy. Najwięcej benzo(a)pirenu i metali ciężkich wprowadzanych jest do powietrza w wyniku procesów spalania paliw – zarówno w sektorze wytwórczym i energetyce, jak i w lokalnych i osiedlowych ciepłowniach oraz w paleniskach domowych.

Źródłem metali jest również hutnictwo szkła, metali nieżelaznych oraz żelaza, a także transport i spalarnie odpadów.

Według uśrednionych wyników z badań prowadzonych przez Instytut Chemicznej Przeróbki Węgla w Zabrze dla jednego obiektu mieszkalnego ogrzewanego kotłem węglowym rocznie emitowane jest około 0,2 kg benzo(a)pirenu.

Na podstawie badań prowadzonych przez WIOŚ w Rzeszowie na terenie powiatu lubaczowskiego występują jedne z najmniejszych emisji zanieczyszczeń gazowych w województwie podkarpackim, wynoszą poniżej 200 Mg/rok. Na terenie tym zanotowano również najmniejsze emisje pyłów w województwie poniżej 30 Mg/rok.

Według układu stref w województwie podkarpackim ze względu na ocenę zanieczyszczenia powietrza SO₂, NO₂, NO_x, CO, benzenem, pyłem PM10, arsenem, kadmem, niklem, ołowiem i benzo(a)piranem gmina Narol zalicza się do jarosławsko-lubaczowskiej strefy (kod strefy PL.18.04.z.03). Całą tą strefę zaliczono pod względem czystości do klasy A – bardzo dobra.

W gminie Narol nie bez znaczenia pozostaje również emisja spalin drogowych. Przez gminę przebiegają ciągi komunikacyjne, o dużym natężeniu ruchu, co znacząco wpływa na wielkość emisji pyłów i dymów spalinowych. Emisje komunikacyjne jednakże mają głównie charakter pasmowy, uciążliwość ich jest odczuwalna najbardziej w bezpośrednim sąsiedztwie dróg, zwłaszcza na terenach o zwartej zabudowie.

Również lokalny przemysł ma wpływ na jakość czystości powietrza. Zagrożenie dla jakości powietrza stanowi przemysł wydobywczy – w gminie istnieją czynne kopalnie. Są one często źródłem pyłów mogących wpływać negatywnie na jakość powietrza.

Główne zagrożenia dla czystości powietrza stanowią: lokalny przemysł (szczególnie wydobywczy), emisje z indywidualnych palenisk i lokalnych kotłowni oraz emisja spalin.

6.7. Szata roślinna

Obszar gminy znajduje się głównie na Płaskowyżu Tarnogrodzkim i częściowo Roztocza Wschodniego. W sensie geobotanicznym przynależy do krainy Kotliny Sandomierskiej i okręgu Lubaczowskiego. Wschodnia część Kotliny Sandomierskiej charakteryzuje się wyraźnym kontynentalizmem. Wśród zbiorowisk leśnych dominują buczyny, grądy i bory mieszane sosnowo - dębowe. W miejscach zabagnionych pojawiają się olsy. Dość częste są płaty roślinności ciepłolubnej na piaskach wydmych.

Powierzchnie leśne zajmują dużą część obszaru gminy, drzewostany tworzy głównie sosna; względnie sosna z dębem, bukiem, na siedliskach żyzniejszych spotyka się drzewostany sosnowo-bukowe, zaś na wilgotniejszych dominuje sosna i olcha. Lasy występujące na piaszczystym podłożu spełniają ważną funkcję glebochronną (ochrona przed erozją eoliczną) i wodochronną, zmniejszając możliwość infiltracji zanieczyszczeń do wód gruntowych. Powierzchnie leśne na całym opisywanym obszarze cechują się słabym uszkodzeniem aparatu asymilacyjnego (defoliacja poniżej 10%) spowodowanym głównie czynnikami abiotycznymi.

W Krainie Kotliny Sandomierskiej na wysoczyźnie morenowej bądź też w cienistych wąwozach i debrach wytworzonych przez erozję wód spływających ku Sanowi zachowały się resztki borów jodłowo-bukowych lub mieszanych. Najczęściej jodła występuje w Puszczy Sandomierskiej wraz z bukiem. Czysto jodłowe lub bukowe płaty leśne należą do rzadkości. Drzewom tym towarzyszą zwykle sosna i świerk, rzadziej grab, dąb, brzoza, jałowiec olcha i inne. W drzewostanach mieszanych dominuje tutaj wszędzie sosna. Zespołami leśnymi, dającymi się wyróżnić są grądy *Fagetum Carpathicum*, *Quercus-Carpinetum* i acidofilne dąbrowy *Pino-Quercetum*, zaś w wilgotnych zagłębieniach i nad potokami łągi *Carici elongatae-Alnetum glutinosae*. Torfowiska wysokie występują na terasie morenowej Puszczy Sandomierskiej tylko w kotlinach śródleśnych, lub w „oczkach” polodowcowych, zarośniętych przez roślinność.

Z terasą niższą (tzw. wydmy, młododyluwialną lub fluwioglacjalną) związane są przede wszystkim bory sosnowe lub mieszane *Vaccinio myrtilli-Pinetum* i *Pino-Quercetum* bez buka i jodły oraz różne typy torfowisk i łąk, często zarastających łoziną lub przechodzących w olszyny. Znajdują się tu również wydmy nagie, niekiedy ruchome z charakterystyczną roślinnością piaskolubną z rzędu *Corynephoralia*. Głównym zespołem łąkowym jest zespół trzęslicy modrej *Molinietum coeruleae* a obok niego również zbiorowisko łąkowe z *Cirsium rivulare*. Pod względem florystycznym charakteryzują je niekiedy rzadko gdzie indziej spotykane gatunki jak sitowie korzenioczepne *Scirpus radicans*, sitowiec nadmorski *Bulboschoenus maritimus*, storczyk błotny *Orchis palustris* i tawuła

bawolina *Spiraea salicifolia*, a w zakolach starorzeczy i stawach spotykamy jeszcze m.in. kotewkę orzech wodny *Trapa natans*.

Z rozległych niegdyś, nadrzecznych, łągowych pasów leśnych z rzędu *Populetalia* pozostały tylko resztki, rozsiane zwłaszcza w szerokich dolinach Wisły i Sanu, pojedyncze okazy i grupy potężnych topoli czarnych *Populus nigra* oraz topoli białych *Populus alba*. Amerykańska nawłóć *Solidago serotina* wypiera tu nie tylko wierzby, lecz niekiedy wszelką roślinność zielną. Razem z nawłocią rosną tu gatunki obcego pochodzenia takie jak: aster amerykański *Aster Novae-Angliae* i aster wirginijski *Aster Novi-Belgii* oraz rodzime: starzec nadrzeczny *Senecio fluviatilis*, kozłek lekarski *Valeriana officinalis*, kozłek bzowy *Valeriana sambucifolia*, mikołajek płaskolistny *Eryngium planum*, dzięgiel leśny *Angelica silvestris*, krwawnik kichawiec *Achillea ptarmica*, krwawnik wierzbolisty *Achillea salicifolia*, kielisznik zaroślowy *Calystegia sepium*, kaniańka wielka *Cuscuta lupuliformis* i in.

6.8. Świat zwierzęcy

Liczne rozlewiska i urządzone w ich obrębie stawy z otaczającymi je lasami stanowią ostoje dla zwierząt, szczególnie ptaków. Spotkać tu można perkoza rdzawoszyjnego, kanię czarną, czaplę siwą, bociana bielika i czarnego oraz cietrzewia. W głębi puszczy gniazduje głuszec, puchacz, oraz orzeł bielik. Znajdują tu również dogodne warunki następujące ssaki: wilk, wydra, żołędnicą, nietoperz.

Z osobliwości fauny należy wymienić z gromady owadów: nadobnicę alpejską, modliszkę, siodlarkę samotną, z gromady ptaków: pliszkę górską, krótkoszpona, orła przedniego, orlika grubodziobego, z gromady gadów – wąż Eskulapa, gniewosz plamisty, a z gromady ssaków: jeleń, dzik i wilk.

6.9. Stan rolniczej i leśnej przestrzeni produkcyjnej

6.9.1. Rolnictwo

Gmina Narol ma charakter typowo rolniczy, użytki rolne zajmują ok. 19% ogólnej powierzchni gminy. Przeważającym typem zagospodarowania przestrzeni obszaru gminy są grunty leśne stanowiące ok. 66% powierzchni gminy.

Rozmieszczenie upraw roślin uzależnione jest od towarowego lub samozaopatrzeniowego typu gospodarki, a także warunków klimatycznych i wodnych, stąd też wynika różnorodność uprawianych roślin na terenie gminy. Również struktura agrarna ułatwia określenie celów wyznaczonych do realizacji w rolnictwie.

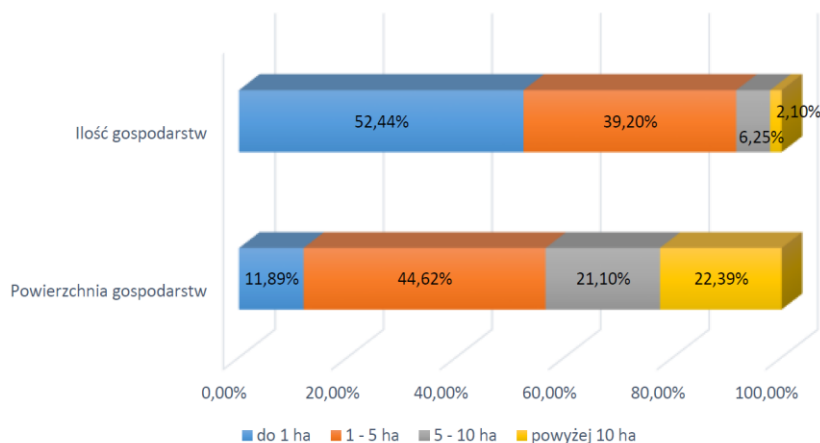
W granicach administracyjnych gminy Narol, wg danych Urzędu Miasta i Gminy Narol, znajdują się 3864 gospodarstwa rolne, w większości zakwalifikowane, jako gospodarstwa indywidualne.

Strukturę agrarną gospodarstw na terenie gminy Narol charakteryzuje znaczne rozdrobnienie, które może stanowić jednak pewien atut dla rozwoju produkcji ponadstandardowej, ekologicznej, opartej na tradycyjnych rozwiązaniach.

Wyszczególnienie	Liczba gospodarstw rolnych	Powierzchnia [ha]
Gospodarstwa ogółem	3 806	18 498
Do 1 ha włącznie	1 996	1 065
1 – 5 ha	1 492	4 001
5 – 10 ha	238	1 892
10 ha i więcej	80	11 540

Rys. 2 – Rodzaje gospodarstw na terenie gminy Narol (2020r.)

Gospodarstwa do 5 ha stanowią 52,44% ogólnej liczby gospodarstw, zajmując jednocześnie tylko 11,89 % całościowej powierzchni gruntów, natomiast gospodarstwa o powierzchni ponad 10 ha stanowią 2,10 % ogólnej liczby i zajmują 22,39% gruntów ogółem).



Rys. 3 – Struktura ilości gospodarstw wg powierzchni na terenie gminy Narol (2020r.)

6.9.2. Leśnictwo

Ogólna powierzchnia lasów na terenie gminy Narol wynosi ok. 11650 ha. Wskaźnik lesistości dla wynosi ponad 57%.

Najbardziej zalesione obszary gminy Narol znajdują się w jej południowej i południowo-zachodniej części. Przeważają lasy mieszane, w których dominują sosny. Stan zdrowotny lasów oceniany jest jako dobry. Na terenie gminy Narol występują trzy typy lasów ochronnych: klimatyczne, wodochronne i marginalne lasy nasienne.

6.10. Wymogi ochrony środowiska, przyrody i krajobrazu, w tym krajobrazu kulturowego

Obecna bioróżnorodność w znacznym stopniu ukształtowała się pod wpływem wielowiekowej działalności człowieka i utrzymywała się w wyniku prowadzenia tradycyjnej ekstensywnej gospodarki rolniczej i leśnej. Niezwykle istotna dla bioróżnorodności jest mozaikowa struktura przestrzenna różnych typów roślinności (lasów, zarośli, łąk, pastwisk, torfowisk, szuwarów, muraw) oraz bogactwo zespołów leśnych. Zbiorowiska nieleśne, które przeważnie mają półnaturalny charakter, powstały i utrzymują się w wyniku użytkowania gospodarczego.

Dla ochrony bioróżnorodności najistotniejszym zagadnieniem jest zachowanie możliwie największej liczby zbiorowisk roślinnych, zwłaszcza tych, które odznaczają się dużym bogactwem gatunkowym, są siedliskiem gatunków rzadkich, chronionych i zagrożonych. Wśród roślinności nieleśnej do takich zbiorowisk należą: murawy kserotermiczne, murawy piaszkowe, torfowiska, podmokłe łąki, łąki świeże, ziołorośla, niektóre zespoły szuwarowe, wodne i synantropijne. Drugim ważnym zagadnieniem dla zachowania bioróżnorodności jest utrzymanie mozaikowych układów przestrzennych zbiorowisk oraz drobno-powierzchniowej struktury pól uprawnych z licznymi miedzami, skarpami, zadrzewieniami i zakrzewieniami śródpolnymi.

Gmina Narol należy do obszarów o bardzo dobrze zachowanej naturalnej strukturze przyrodniczej. Dominującą formą zagospodarowania jest rolnictwo i towarzysząca tej funkcji zabudowa mieszkalno-zagrodowa, usługowa i wytwórcza, częściowo o charakterze rozproszonym. Środowisko naturalne zostało częściowo przekształcone antropogenicznie, ulegając w związku z tym degradacji. Z drugiej jednak strony pozostałe, w większości półnaturalne struktury przyrodnicze,

można ocenić jako obszary o względnie stabilnej równowadze biologicznej. Stwarza to szansę na dużą odporność na degradację.

Głównym zagrożeniem dla poszczególnych elementów środowiska przyrodniczego jest przeznaczanie gruntów leśnych i rolnych na cele nieleśne i nierolnicze (szczególnie dużych, zwartych kompleksów), zwiększanie powierzchni terenów przeznaczonych pod zabudowę, zwłaszcza na obszarach przyleśnych, na terenach otwartych czy położonych w sąsiedztwie cieków wodnych. Niekorzystnie wpływa emisja zanieczyszczeń do powietrza powodująca głównie zakwaszenie gleb oraz uszkodzenie aparatu asymilacyjnego roślin, wycinka drzew, zanieczyszczanie wód.

Najmniejszą odporność na wszelkie przekształcenia środowiska przyrodniczego wykazuje flora i fauna związana z siedliskami wilgotnymi oraz ciekami wodnymi. Tutaj czynniki zanieczyszczające bardzo szybko wpływają na jakość wody i wszystkie związane z tym konsekwencje. Wody płynące mają zdolność do szybszej regeneracji pod warunkiem usunięcia źródła zanieczyszczenia.

Bardzo wrażliwe na negatywne przemiany są zbiorowiska siedlisk wilgotnych narażonych na bezpowrotne przekształcenie w siedliska świeże i suche w przypadku zmiany stosunków wodnych w glebie. Może to w końcowym efekcie doprowadzić do eliminacji najcenniejszych składników tych biocenoz. Najmniejszą odpornością na wszelkie przekształcenia środowiska przyrodniczego charakteryzują się płazy i gady związane z dolinami rzek i potoków.

Szczególnie cennymi strukturami przyrodniczymi są lasy, pełniące funkcje wodochronne i glebochronne, jak i stwarzające specyficzny mikroklimat dla bytowania zwierzyny, będąc jednocześnie siedliskiem dla znacznej grupy roślin o ściśle określonych wymaganiach siedliskowych.

Realizacja zabudowy w bezpośrednim sąsiedztwie lasów powoduje zbyt dużą ingerencję w ekosystemach leśnych. Nadmierna penetracja lasu przez ludzi wywołuje liczne szkody polegające m.in. na płoszeniu zwierzyny, wydeptywaniu runa, uszkodzaniu korzeni drzew oraz siewek i sadzonek, zmienianiu lub zniekształcaniu procesu glebo-twórczego oraz zapoczątkowywaniu procesów erozyjnych. Każdy las położony w pobliżu zabudowań staje się obszarem zabaw, wybiegów, miejscem wyprowadzania psów lub innej zwierzyny domowej, a w szczególności wyrzucania odpadów. Powoduje to zaburzenie funkcjonowania swoistego ekosystemu, naturalnie wytworzonego na granicy las - pole, las - łąka czy las - woda, posiadającego szczególnie bogatą różnorodność biologiczną. Wszelkie ujemne oddziaływania antropopresji odbijają się na zdrowotności pojedynczych drzew i całych drzewostanów, zaostrzając podatność na typowe zachorowania, ponadto obniżają odporność na szkodliwe zmiany środowiska abiotycznego.

Na analizowanym terenie występują także cenne z punktu widzenia przyrodniczego fitocenozy - łąki wilgotne i świeże będące siedliskiem wielu rzadkich i chronionych gatunków roślin i zwierząt. Łąki te często wykorzystywane są jako łąki kośne. Jako zbiorowiska półnaturalne, o stosunkowo nietrwałym charakterze, podlegają one procesom sukcesji w kierunku zbiorowisk leśnych. Warunkiem ich utrzymania jest z jednej strony zachowanie aktualnych stosunków wodnych, a z drugiej utrzymanie dotychczasowego sposobu użytkowania.

Wszystkie naruszone ekosystemy posiadają zdolność do regeneracji pod warunkiem zachowania podstawowych cech siedlisk.

Odporność na degradację i zdolność środowiska do regeneracji jest wysoka ze względu na bogate zasoby przyrodnicze i ich różnorodność – zarówno w samym obszarze planu jaki i w jego bezpośrednim i dalszym sąsiedztwie.

W obszarze gminy wyróżnić można trzy rodzaje krajobrazu:

- 1) naturalny – charakteryzujący się przewagą elementów i układów przyrodniczych, funkcjonujący przy stosunkowo niskim stopniu ingerencji człowieka. Na omawianym obszarze ten rodzaj krajobrazu występuje w niewielkim zasięgu przestrzennym. Stanowią go zespoły leśne o drzewostanach zgodnych z siedliskiem i ekosystemy wodne;

- 2) naturalno-kulturowy – charakteryzuje się przewagą elementów przyrodniczych nad kulturowymi, który aby funkcjonować wymaga wspomagania przez człowieka. Stanowią go tereny rolnicze oraz lasy o drzewostanach niezgodnych z siedliskiem;
 - 3) kulturowy – charakteryzuje się dominacją elementów i układów sztucznych. Krajobraz ten funkcjonuje za pośrednictwem działalności człowieka. Stanowią go jednostki osadnicze.
- Większość obszaru gminy prezentuje krajobraz harmonijny o zachowanych wysokich walorach krajobrazu naturalnego.

7. STAN DZIEDZICTWA KULTUROWEGO I ZABYTKÓW ORAZ DÓBR KULTURY WSPÓŁCZESNEJ

7.1. Rys historyczny

Osadnictwo na terenie gminy Narol pojawiło się bardzo wcześnie. Pierwsze ślady pobytu człowieka pochodzą z młodej epoki kamienia (ok. 2500 - 1700 p.n.e.). Ślady ich pobytu odkopano w rejonie Łukawicy. Około 2350 r. p.n.e. pojawiły się ludy kultury ceramiki sznurowej. Zajmowały się one pasterstwem i myślistwem. Ich osady znajdowały się w rejonie Lipia i Łukawicy. Szeroko udokumentowanymi znaleziskami są czasy zwane okresem wpływów rzymskich, z tego okresu pochodzą dwa kurhany w Łukawicy. Do chwili obecnej za Lipskiem przy drodze do Jędrzejówki przetrwał tajemniczy kopiec, który może być kurhanem. Wyraźne ożywienie osadnictwa na terenach obecnej gminy Narol nastąpiło między VI-XIII w. Stanowiska archeologiczne z wczesnego średniowiecza znajdują się w okolicach Narola i Lipska. Ludność zamieszkująca te ziemie wywodziła się prawdopodobnie z plemienia Lędzian i przybyła tu po zakończeniu wielkiej wędrówki ludów.

Od X w. ziemie te weszły w skład Grodów Czerwieńskich będących pod panowaniem Mieszka I. W 981 roku Włodzimierz Wielki książe ruski podbija te ziemie wcielając je do swojego państwa. Do tego czasu pogranicze stało się widownią krwawych walk Mieszka I i Bolesława Chrobrego z książętami ruskimi Włodzimierzem, Jarosławem i Mścisławem.

W 1462 r. ziemie te weszły w skład Korony i pozostały pod władzą Polski aż do pierwszego rozbioru w 1772 r. Około 1550 r. dobra Narol Stary dziedziczył wojski horodelski Stanisław Łaszcz, a po nim Florian Łaszcz Neledewski dziedzic Rudy Wołoskiej i Narola Starego, który za pozwoleniem Stefana Batorego w 1585 roku założył miasto Florianowo. Miasto otrzymało herb (obowiązujący do dzisiaj) z postacią św. Floriana.

Król Zygmunt III przywilejem wydanym w Warszawie dnia 2 października 1592 r. zatwierdził jarmarki a prawem magdeburskim sądy dla miasteczka. Akt nadania praw miejskich został spisany przez Floriana Łaszcz Neledewskiego w Rudzie Wołoskiej w dniu nowego lata - 22 czerwca 1596 r. Wkrótce założyciel miasta zmarł i dobra odziedziczył jego syn Jerzy. Florianów wraz z pobliskim grodziskiem Lipsko tworzyły wtedy jeden system obronny. Dzięki korzystnym przywilejom królewskim i rozwijającemu się handlowi miasto bogaciło się. Kiedy było u szczytu rozwoju gospodarczego, tuż za rzeką Krwawicą wyrósł konkurent - Lipsko własność Lipskich, które otrzymało prawa miejskie ok. 1620 r.

Zagładą dla Florianowa i Lipska był najazd Kozaków i ord tatarskich w 1648 roku. Na wieść o okrutnych mordach buntowników kozackich okoliczna ludność - szlachta, chłopci i Żydzi - tysiące ludzi ściągnęło do warownych miasteczek. Wojska Chmielnickiego dotarły tu przy końcu października w drodze pod Zamość. Mieszkańcy podjęli obronę przed najeźdźcami. Po trzydniowym oblężeniu miasta zostały zdobyte w wyniku zdrady. Miejscowe podanie mówi, że młynarz został przekupiony obietnicą złota i opuścił wodę z zalewu. Napastnik zaczął wszystkich mordować, pierwszą ofiarą był dziedzic Narola Samuel Łaszcz, który na moście chciał przekazać okup. Płynąca obok miasteczka rzeka od krwi pomordowanych przybrała krwawy kolor i dlatego nazwano ją Krwawicą. Pod koniec dnia gwarne miasto zamieniło się w cmentarzysko. Przez trzy dni Kozacy Chmielnickiego rabowali mienie

mieszczan, wycofali się czwartego dnia paląc wszystko doszczętnie. Legenda głosi, że Chmielnicki kazał je później zorać. Na zgliszczach Florianowa przez kilkanaście lat uprawiano ziemię.

Okolo 1665 roku ponownie osiedlili się tu ludzie. Osada od pobliskiego Narola Starego otrzymała nazwę Narol Miasto. Nazwa ta przyjęła się i od około 1670 roku już nie używano nazwy Florianów. Kilka lat później na te tereny przybyły wojska nowego agresora - szwedzkiego króla Karola Gustawa. Po drodze w kierunku Lwowa Szwedzi zaatakowali te tereny. Tym razem napastnicy zostali pokonani.

Kolejną klęską był najazd Tatarów w 1672 r. kiedy Michał Korybut Wiśniowiecki podpisywał haniebny pokój w Buczaczu hetman wielki koronny Jan Sobieski pobił pod Krasnobrodem Tatarów, a pod Narolem rozgromił zagony tatarskie uwalniając z jasyru 2000 Polaków.

Od połowy XVIII w. Narol został własnością rodu Łosiów z Grotkowa. W 1758 roku majątek objął w spadku po ojcu Feliks Antoni Łoś- wojewoda pomorski, a po utracie niepodległości przez Polskę - Wielki Kuchmistrz królestw Galicji i Lodomerii. Za swoje zasługi w 1783 roku otrzymał godność hrabiego austriackiego. Nastąpiła bardzo szybka rozbudowa Narola. Za czasów wojewody pomorskiego F.A. hr. Łosia powstał przepiękny pałac za miastem w którym znalazła się szkoła muzyczna, dramatyczna i teatr, a w miasteczku szkoła ludowa. Wybudowano też kościół.

Hrabia Łoś w dowód pamięci dla założyciela miasta Florianowa - Floriana Łaszczka Neledewskiego, w rynku miasta Narola wznosił pomnik św. Floriana z wyrytym napisem łacińskim. Święty Florian - patron strażaków-patronuje również i miastu Narol. Hrabia Łoś w pobliżu pałacu przy drodze do Narola, na bagnach wznosił kaplicę dworską pod wezwaniem "Serca Jezusowego" wraz z dzwonnica. Narolszczyzna w wyniku rozbiorów dostała się pod zabór austriacki.

Podczas powstania styczniowego w latach 1863-1865 miały miejsca liczne potyczki. Pozostała po tych wydarzeniach zbiorowa mogiła powstańcza na cmentarzu w Narolu. Również na cmentarzu w Lipsku spoczywa kapitan wojska polskiego Jan Boncza Osmolski, powstaniec z 1863 r.

Po upadku powstania styczniowego dobra narolskie przeszły we władanie księcia Juliana Puzyny, który ożenił się z córką Maurycego hr. Łosia Marią. Księżę był bardzo szanowany przez mieszczan - wybudował szkołę, młyn, tartak, gorzelnię oraz mieszkania dla służby. Miasto często nawiedzały pożary, więc zorganizowano Ochotniczą Straż Ogniową, której pierwszym naczelnikiem był książe.

Pod koniec XIX wieku rozpoczyna się wielka emigracja mieszkańców narolszczyzny, głównie do USA. W trakcie I wojny światowej 6 września 1914 r. austriacki 6 Pułk Ułanów realizując zadanie "oczyszczania przedpola" podpalił miasteczko, które w znacznej części spłonęło. W roku 1919 dobra i miasteczko przeszło we władanie córki Jadwigi Puzynianki żony Władysława hr. Korytowskiego, który wkrótce został zabity przez męża kochanki we Lwowie.

Narol w okresie międzywojennym był niewielką miejsciną. Nawiedzały go jak dawniej często klęski pożarów. Ciągłe trwały spory mieszczan narolskich z hrabiną Korytowską. Wygląd miasta był podobny jak przed stu laty. Czworoboczny rynek z kolumną św. Floriana, który nadal patronował miasteczku. Domostwa małe. Kilkanaście wąskich uliczek. Nie przywrócono już miasteczku pierwotnego wyglądu. Odbudowany został kościół po ostatnim pożarze w 1914 roku. Ołtarz główny ufundowała dziedziczka Łukawicy i części Lipska - Maria z Łokuciejowskich. Narol z uwagi na upadek sąsiedniego miasta Lipska w szybkim tempie rozwijał się gospodarczo. Z Lipska do Narola przeniesiono jarmarki. Dniem targowym został czwartek. 1928 roku gmina uchwaliła budowę ratusza. Rozpoczęcie tej budowy było przyczyną dwuletnich procesów burmistrza Andrzeja Zuchowskiego z dziedziczką dóbr Narol - hrabiną Korytowską. Powodem procesu było nie uzgodnienie z właścicielką tej budowy.

W 1930 r. Narol ponownie otrzymał prawa miejskie, które niedługo potem utracił.

Wybuch drugiej wojny światowej zapoczątkował masowe ucieczki ludzi zamożnych za granicę. Wśród tej fali uciekinierów była też hrabina Jadwiga Korytowska. Hrabina wraz z najbliższym dworem, koźmi wyjechała na wschód za Tarnopol, prawdopodobnie do Połtycz, skąd pochodził jej mąż. W

czasie II wojny światowej już 7 września 1939 r. miasteczko było bombardowane, a w 6 dni później wkroczyli tu Niemcy. Jedna z bomb spadła na plebanie w Narolu i nie eksplodowała. Druga spadła w miejscu znajdującej się do niedawna szkoły gminnej. Teren Narola był miejscem zaciętych walk 18-19 września Grupy Operacyjnej "Boruta" pod dow. gen. brygady Mieczysława Boruty - Spiechowicza wchodzącej w skład Armii "Kraków". W skład tej grupy wchodziła również 6 DP gen Bernarda Monda i 21 DP Górską gen. Kustronia. Świtom 20 września Niemcy od strony Płazowa ostrzelali z dział miasto Narol. Najbardziej ucierpiał kościół. Około 11-tej do Narola wjechały czołgi, a za nimi piechota niemiecka. Po wypędzeniu ludności pod Zagrody, Niemcy spalili Narol. W rynku ocalał tylko ratusz, kościół i kilka domów tuż nad Tanwią. Narol został zaliczony do miasta karnego i obowiązywały godziny policyjne od 18 do 5 rano.

Niemcy okupując narolszczyznę zakwaterowali się w opuszczonym pałacu Łosiów w Narolu.

W dniu 27 września wkroczyła na krótko Armia Czerwona, która również zakwaterowała się w pałacu. Rosjanie ograbili pałac z mebli, powozów, dzieł sztuki. Na wschód uprowadzili również bydło dworskie. W pobliżu Narola wyznaczono granicę tym razem na południu - linię demarkacyjną. Agresorzy budowali umocnienia po obu stronach tymczasowej granicy. Wiosną 1941 roku zaczęło przybywać do Narola wojsko niemieckie, które bez wysiłku świtom w dniu 21 czerwca przekroczyło linię omijając umocnienia rosyjskie - zespół potężnych bunkrów linii Mołotowa - GIŁ pod wzgórzem Wielki Dział.

Los hrabiny Jadwigi Korytowskiej ostatniej właścicielki pałacu i miasteczka był równie tragiczny jak i mieszkańców; została aresztowana w czasie próby ucieczki samolotem ze Lwowa do Anglii przez NKWD i zamordowana.

W czasie ostatniej wojny ludność musiała walczyć z dwoma wrogami: hitlerowcami i UPA. Wielu mieszkańców poległo w bratobójczej niepotrzebnej walce. Po wojnie osada odbudowała się.

Po reformie rolnej w 1946 roku, dobra Narol przeszły pod opiekę Państwowego Ośrodka Kultury Rolnej, a następnie pod Państwowe Nieruchomości Ziemskie. W latach 1960-1985 Narol rozbudowywał się. Powstają tu nowe obiekty. Wśród nich są: Wiejski Dom Towarowy, Ośrodek Zdrowia, Bank Spółdzielczy, Stacja Obsługi, GS, Piekarnia i Wytwórnia Wód - "Galicya". W ostatnich latach wybudowano osiedle na Krupcu.

W roku 1996 Narol odzyskał ponownie prawa miejskie.

7.2. Obiekty wpisane do rejestru zabytków

Na terenie gminy Narol trzydzieści sześć obiektów i dwa stanowiska archeologiczne wpisane są do rejestru zabytków, prowadzonego przez Podkarpackiego Wojewódzkiego Konserwatora Zabytków.

Tabela 7. Wykaz obiektów wpisanych do rejestru zabytków

Lp.	Miejscowość	Obiekt	Nr wpisu do rejestru	Data wpisu
1.	Lipisko	Zespół Kościoła z XIX w.	A-327	04.08.2009
2.	Łówcza	Cmentarz grekokatolicki z XIX w.	A-118	05.02.1971
3.	Łówcza	Kaplica cmentarna z 1848r.	A-118	05.02.1971
4.	Narol	Zespół kościoła parafialnego p.w. narodzenia NMP	A-207	08.06.2007
5.	Narol	Kościół 1790-1804	A-207	08.06.2007
6.	Narol	Dzwonnica XIX w.	A-207	08.06.2007
7.	Narol	Ogrodzenie II poł. XIX w.	A-207	08.06.2007
8.	Narol	Cmentarz z XIX w.	A-743	04.11.1986
9.	Narol	Mauzoleum rodziny Puzynów na cmentarzu grzebalnym z 1881r.	A-163	04.11.1986
10.	Narol	Szkoła kościelna z 1907r.	A-742	21.04.1997
11.	Narol	Ratusz z I poł. XX w	A-461	21.01.2011
12.	Narol	Zespół pałacowy Łosiów	A-256	14.10.1959
13.	Narol	Pałac z dwoma ćwierćkolistymi galeriami 1770-1781	A-256	14.10.1959
14.	Narol	Dwie kordegardy z poł. XVIII w.	A-256	14.10.1959
15.	Narol	Brama z poł. XVIII w.	A-256	14.10.1959
16.	Narol	Park z 1773r.	A-705	30.10.1971
17.	Narol	Dom administratorów dóbr narolskich z II poł. XIX w.	A-831	10.02.1998
18.	Narol	Budynek stajni (ul. Józefowska 10), obecnie garaż w zespole plebańskim	A-831	10.02.1998
19.	Narol	Zespół cerkiewny z 1899r.	A-247	12.12.2007
20.	Płazów	Zespół kościoła parafialnego p.w. św. Michała Archanioła	A-868	09.09.1997
21.	Płazów	Kościół z 1818r.	A-868	09.09.1997
22.	Płazów	Dwie dzwonnice z XIX w.	A-868	09.09.1997
23.	Płazów	Ogrodzenie i brama z XIX w.	A-868	09.09.1997
24.	Płazów	Cmentarz rzymskokatolicki i grekokatolicki z XIX w.	A-168	15.12.1986
25.	Ruda Różaniecka	Zespół pałacowy	A-238	28.07.1987
26.	Ruda Różaniecka	Pałac z 1740r.	A-238	28.07.1987
27.	Ruda Różaniecka	Oficyna XVIII w.	A-238	28.07.1987
28.	Ruda Różaniecka	Park krajobrazowy z początku XIX w.	A-238	28.07.1987
29.	Wola Wielka	Zespół cerkwi grekokatolickiej filialnej p.w. Bogurodzicy Pokrow	A-39	26.06.2001
30.	Wola Wielka	Cerkiew z 1755r. (nieużytkowana)	A-39	26.06.2001
31.	Wola Wielka	Dzwonnica z 1755r.	A-39	26.06.2001
32.	Wola Wielka	Pozostałości cmentarza przycerkiewnego XVIII-	A-39	26.06.2001

		XIXw.		
33.	Wola Wielka	Ogrodzenie z 1755r.	A-39	26.06.2001
34.	Łukawica	Kaplica	A-1422	17.10.2016
35.	Narol	Kaplica pw. Najświętszego Serca Pana Jezusa	A-1424	24.10.2016
36.	Narol	Otoczenie zespołu pałacowego Łosiów	A-1695	14.08.2020

Tabela 8. Wykaz stanowisk archeologicznych wpisanych do rejestru zabytków

Lp.	Miejscowość	Obiekt	Nr wpisu do rejestru	Data wpisu
1.	Łukawica	Kurhany, okres wczesny rzymski	A-436	18.12.1961r.
2.	Wola Wielka	Kurhany	A-437	18.12.1961r.

7.3. Obiekty wpisane do gminnej ewidencji zabytków

Poza wymienionymi wyżej obiektami wpisanymi do rejestru zabytków, na obszarze gminy zachowanych jest wiele obiektów, w tym obiektów małej architektury, posiadających wartości kulturowe. Można podzielić je na następujące grupy:

- 1) budynki mieszkalne,
- 2) budynki produkcyjne (młyny) i gospodarcze (stajnie, obory, stodoły),
- 3) kapliczki i krzyże przydrożne.

W wykazie gminnej ewidencji zabytków figuruje 351 pozycji (bez obiektów wpisanych do rejestru zabytków).

7.4. Stanowiska archeologiczne

W gminnej ewidencji zabytków znajdują się również 228 stanowisk archeologicznych.

8. WARUNKI I JAKOŚĆ ŻYCIA MIESZKAŃCÓW

8.1. Ludność

Gmina Narol ma 7 956 mieszkańców, z czego 48,3% stanowią kobiety, a 51,7% mężczyźni. W latach 2002-2020 liczba mieszkańców zmalała o 8,0%. Średni wiek mieszkańców wynosi 43,0 lat i jest nieznacznie większy od średniego wieku mieszkańców województwa podkarpackiego oraz porównywalny do średniego wieku mieszkańców całej Polski. Mieszkańcy gminy Narol zawarli w 2020 roku 25 małżeństw, co odpowiada 3,2 małżeństwom na 1000 mieszkańców. Jest to znacznie mniej od wartości dla województwa podkarpackiego oraz znacznie mniej od wartości dla Polski. W tym samym okresie odnotowano 0,8 rozwodów przypadających na 1000 mieszkańców. 31,3% mieszkańców gminy Narol jest stanu wolnego, 56,5% żyje w małżeństwie, 2,4% mieszkańców jest po rozwodzie, a 8,9% to wdowy/wdowcy. Gmina Narol ma ujemny przyrost naturalny wynoszący -75. Odpowiada to przyrostowi naturalnemu -9,46 na 1000 mieszkańców gminy Narol. W 2020 roku urodziło się 58 dzieci, w tym 53,4% dziewczynek i 46,6% chłopców. Średnia waga noworodków to 3 335 gramów. Współczynnik dynamiki demograficznej, czyli stosunek liczby urodzeń żywych do liczby zgonów wynosi 0,58 i jest znacznie mniejszy od średniej dla województwa oraz znacznie mniejszy od współczynnika dynamiki demograficznej dla całego kraju. W 2019 roku 50,6% zgonów w gminie Narol spowodowanych było chorobami układu krążenia, przyczyną 22,4% zgonów w gminie Narol były nowotwory, a 5,7% zgonów spowodowanych było chorobami układu oddechowego. Na 1000 ludności gminy Narol przypada 16.77 zgonów. Jest to znacznie więcej od wartości średniej dla województwa podkarpackiego oraz znacznie więcej od wartości średniej dla kraju. W 2020 roku zarejestrowano 46 zameldowań w ruchu wewnętrznym oraz 88 wymeldowań, w wyniku czego saldo migracji wewnętrznych wynosi dla gminy Narol -42. W tym samym roku 6 osób zameldowało się z zagranicy oraz zarejestrowano 0 wymeldowań za granicę - daje to saldo migracji zagranicznych wynoszące 6. 61,9% mieszkańców gminy Narol jest w wieku produkcyjnym, 15,5% w wieku przedprodukcyjnym, a 22,5% mieszkańców jest w wieku poprodukcyjnym.

8.2. Gospodarstwa domowe i mieszkalnictwo

W 2020 roku w gminie Narol oddano do użytku 13 mieszkań. Na każdych 1000 mieszkańców oddano więc do użytku 1,65 nowych lokali. Jest to wartość znacznie mniejsza od wartości dla województwa podkarpackiego oraz znacznie mniejsza od średniej dla całej Polski. Całkowite zasoby mieszkaniowe w gminie Narol to 2 650 nieruchomości. Na każdych 1000 mieszkańców przypada zatem 337 mieszkań. Jest to wartość nieznacznie większa od wartości dla województwa podkarpackiego oraz znacznie mniejsza od średniej dla całej Polski. 100,0% mieszkań zostało przeznaczonych na cele indywidualne. Przeciętna liczba pokoi w nowo oddanych mieszkaniach w gminie Narol to 4,85 i jest znacznie większa od przeciętnej liczby izb dla województwa podkarpackiego oraz znacznie większa od przeciętnej liczby pokoi w całej Polsce. Przeciętna powierzchnia użytkowa nieruchomości oddanej do użytkowania w 2020 roku w gminie Narol to 118,70 m² i jest znacznie większa od przeciętnej powierzchni użytkowej dla województwa podkarpackiego oraz znacznie większa od przeciętnej powierzchni nieruchomości w całej Polsce. Biorąc pod uwagę instalacje techniczno-sanitarne 92,34% mieszkań przyłączonych jest do wodociągu, 84,19% nieruchomości wyposażonych jest w ustęp spłukiwany, 81,25% mieszkań posiada łazienkę, 57,96% korzysta z centralnego ogrzewania, a 30,53% z gazu sieciowego.

8.3. Bezrobocie

W gminie Narol na 1000 mieszkańców pracuje 81 osób. 55,5% wszystkich pracujących ogółem stanowią kobiety, a 44,5% mężczyźni. Bezrobocie rejestrowane w gminie Narol wynosiło w 2021 roku 8,6% (10,4% wśród kobiet i 7,2% wśród mężczyzn).

W 2021 roku przeciętne miesięczne wynagrodzenie brutto w gminie Narol wynosiło 4 600,59 PLN, co odpowiada 76,70% przeciętnego miesięcznego wynagrodzenia brutto w Polsce.

Wśród aktywnych zawodowo mieszkańców gminy Narol 360 osób wyjeżdża do pracy do innych gmin, a 264 pracujących przyjeżdża do pracy spoza gminy - tak więc saldo przyjazdów i wyjazdów do pracy wynosi -96.

64,1% aktywnych zawodowo mieszkańców gminy Narol pracuje w sektorze rolniczym (rolnictwo, leśnictwo, łowiectwo i rybactwo), 7,9% w przemyśle i budownictwie, a 5,6% w sektorze usługowym (handel, naprawa pojazdów, transport, zakwaterowanie i gastronomia, informacja i komunikacja) oraz 1,0% pracuje w sektorze finansowym (działalność finansowa i ubezpieczeniowa, obsługa rynku nieruchomości).

8.4. Oświata

1 596 mieszkańców gminy Narol jest w wieku potencjalnej nauki (3-24 lata) (w tym 742 kobiet oraz 854 mężczyzn). Według Narodowego Spisu Powszechnego z 2021 roku 18,3% ludności posiada wykształcenie wyższe, 2,5% wykształcenie policealne, 11,5% średnie ogólnokształcące, a 19,5% średnie zawodowe. Wykształceniem zasadniczym zawodowym legitymuje się 24,8% mieszkańców gminy Narol, gimnazjalnym 3,0%, natomiast 16,7% podstawowym ukończonym. 3,7% mieszkańców zakończyło edukację przed ukończeniem szkoły podstawowej.

W porównaniu do całego województwa podkarpackiego mieszkańcy gminy Narol mają niższy poziom wykształcenia. Wśród kobiet mieszkających w gminie Narol największy odsetek ma wykształcenie wyższe (22,8%) oraz zasadnicze zawodowe (18,3%). Mężczyźni najczęściej mają wykształcenie zasadnicze zawodowe (31,5%) oraz średnie zawodowe (20,8%).

W roku 2021 w gminie Narol mieściły się 2 przedszkola, w których do 6 oddziałów uczęszczało 136 dzieci (60 dziewczynek oraz 76 chłopców). Dostępnych było 0 miejsc. Dla porównania w 2008 roku w gminie Narol mieściły się 2 przedszkola, w których do 3 oddziałów uczęszczało 69 dzieci (35 dziewczynek oraz 34 chłopców). Dostępnych było 75 miejsc.

16,4% mieszkańców gminy Narol w wieku potencjalnej nauki (3-24 lata) zalicza się do przedziału 3-6 lat - wychowanie przedszkolne (17,1% wśród dziewczynek i 15,8% wśród chłopców). Na tysiąc dzieci w wieku przedszkolnym 781 uczęszcza do placówek wychowania przedszkolnego. Na jedno miejsce w placówce wychowania przedszkolnego w 2018 roku przypadało 1,66 dzieci w wieku przedszkolnym.

Placówkę mają 3 szkoły podstawowe, w których w 34 oddziałach uczyło się 550 uczniów (258 kobiet oraz 292 mężczyzn). Dla porównania w 2008 roku w gminie Narol placówkę miały 4 szkoły podstawowe, w których w 34 oddziałach uczyło się 548 uczniów (258 kobiet oraz 290 mężczyzn). W grupie wiekowej 3-24 lata na poziomie podstawowym (7-12 lat) kształcą się 28,5% ludności (28,6% wśród dziewczynek i 28,5% wśród chłopców). Na 1 oddział w szkołach podstawowych przypada 16,2 uczniów. W grupie wiekowej 3-24 lata na poziomie ponadgimnazjalnym (16-18 lat) kształcą się 14,4% mieszkańców (15,1% wśród dziewczyn i 13,8% wśród chłopaków). W przedziale wiekowym odpowiadającym edukacji w szkołach wyższych (19-24 lat) znajduje się 27,4% mieszkańców gminy Narol w wieku potencjalnej nauki (26,4% kobiet i 28,2% mężczyzn).

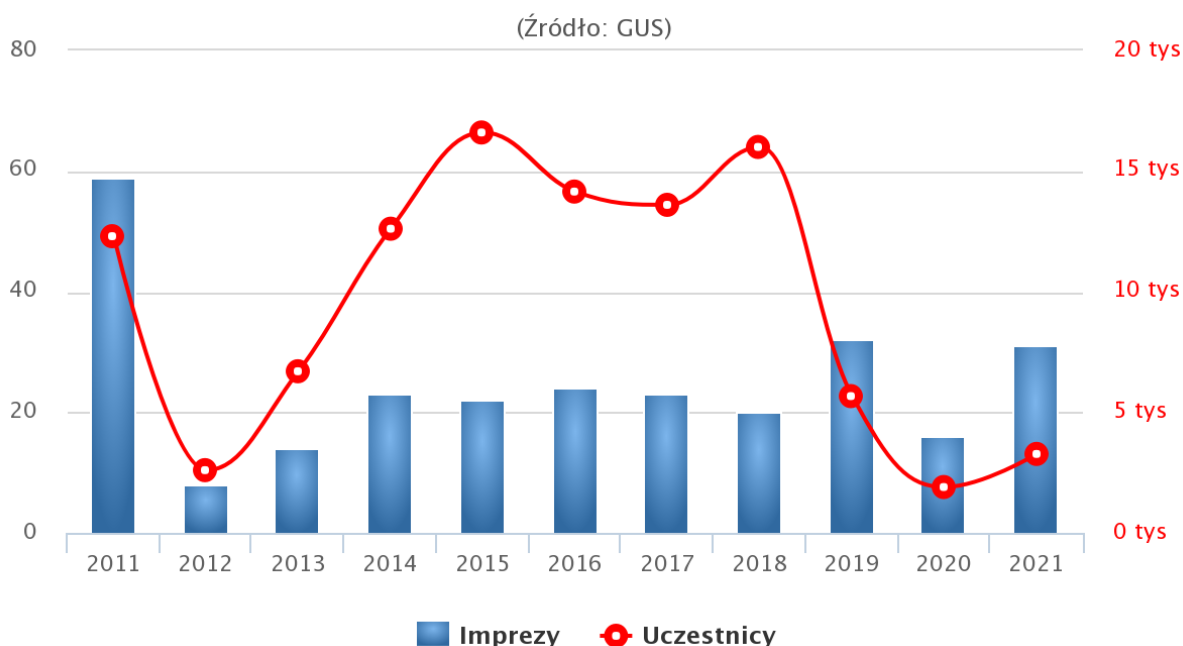
8.5. Kultura

Domy i ośrodki kultury, kluby i świetlice w 2021 roku w gminie Narol: 1 (publiczne: 1, prywatne: 0), w tym obiekty przystosowane dla osób niepełnosprawnych poruszających się na wózkach inwalidzkich: 0.

Imprezy organizowane przez jednostki w 2021 roku oraz liczba uczestników:

- imprezy ogółem: 31 (uczestnicy: 3 272)
- wystawy: 2 (uczestnicy: 50)
- festiwale i przeglądy artystyczne: 1 (uczestnicy: 500)
- koncerty: 5 (uczestnicy: 500)
- prelekcje, spotkania, wykłady: 4 (uczestnicy: 100)
- imprezy turystyczne i sportowo - rekreacyjne: 5 (uczestnicy: 800)
- konkursy: 4 (uczestnicy: 122)
- pokazy teatralne: 2 (uczestnicy: 50)
- konferencje: 2 (uczestnicy: 120)
- warsztaty: 2 (uczestnicy: 30)
- inne: 4 (uczestnicy: 1 000).

Imprezy organizowane przez domy kultury oraz ich uczestnicy w latach 2011 – 2021



Rys. 4 – Imprezy kulturalne w gminie

Na terenie gminy Narol działa Miejsko-Gminna Biblioteka Publiczna z siedzibą w Narolu posiadająca status instytucji kultury, która sprawuje nadzór merytoryczny nad trzema placówkami filialnymi: w Łukawicy, Płazowie i Rudzie Różanieckiej.

Według danych z 2021 w gminie Narol biblioteki i filie posiadały księgozbiór liczący 23 744 wolumeny. We wszystkich placówkach zatrudnionych było 4 pracowników. Wśród obiektów przystosowanych dla osób niepełnosprawnych 1 miał wejście do budynku przystosowane dla osób niepełnosprawnych poruszających się na wózkach, 1 miał udogodnienia wewnątrz budynku dla osób niepełnosprawnych poruszających się na wózkach, a 0 było przystosowanych dla użytkowników

niewidzących i słabowidzących. Dla porównania w 2008 roku działały 4 biblioteki i filie posiadające księgozbiór liczący 29 433 wolumeny.

Komputeryzacja bibliotek publicznych w 2021 roku: komputery użytkowane w bibliotece ogółem: 33 dostępne dla czytelników; 21 komputery podłączone do Internetu dostępne dla czytelników; 21 biblioteki, które umożliwiają korzystanie z Internetu bezprzewodowego; 1 biblioteka, która oferuje katalog on-line; 1 biblioteka, która oferuje możliwość zdalnego składania zamówień na materiały biblioteczne: 1.

8.6. Sport

Według danych z 2016 w gminie Narol działało 5 klubów sportowych (włącznie z klubami wyznaniowymi i UKS) zrzeszających 298 członków. Zarejestrowano 323 ćwiczących (mężczyźni: 297, kobiety: 26, chłopcy do lat 18: 171, dziewczęta do lat 18: 26). Aktywnych było 7 sekcji sportowych. Zajęcia sportowe prowadzone były przez trenera (6), instruktora sportowego (2) oraz inne osoby (2).

8.7. Opieka zdrowotna

Na terenie gminy Narol działalność w zakresie podstawowej opieki zdrowotnej prowadzona jest w kilku placówkach medycznych:

- 1) Przychodnia Zdrowia w Narolu mieszczącej się przy ul. Rynek 3, która świadczy całodobową pomoc zdrowotną,
- 2) Punkt Zdrowia w Narolu, mieszczącym się przy ul. Bohaterów września nr 16,
- 3) Punkt Zdrowia w Płazowie, mieszczącym się przy ul. Mickiewicza 24,
- 4) Wiejski Ośrodek Zdrowia w Rudzie Różanieckiej.

8.8. Gospodarka

W gminie Narol w roku 2021 w rejestrze REGON zarejestrowanych było 541 podmiotów gospodarki narodowej, z czego 457 stanowiły osoby fizyczne prowadzące działalność gospodarczą. W tymże roku zarejestrowano 48 nowych podmiotów, a 26 podmiotów zostało wyrejestrowanych. Na przestrzeni lat 2009-2021 najwięcej (63) podmiotów zarejestrowano w roku 2019, a najmniej (25) w roku 2011. W tym samym okresie najwięcej (40) podmiotów wykreślono z rejestru REGON w 2011 roku, najmniej (17) podmiotów wyrejestrowano natomiast w 2020 roku. Według danych z rejestru REGON wśród podmiotów posiadających osobowość prawną w gminie Narol najwięcej (13) jest stanowiących spółki handlowe z ograniczoną odpowiedzialnością. Analizując rejestr pod kątem liczby zatrudnionych pracowników można stwierdzić, że najwięcej (526) jest mikro-przedsiębiorstw, zatrudniających 0 - 9 pracowników. 5,7% (31) podmiotów jako rodzaj działalności deklarowało rolnictwo, leśnictwo, łowiectwo i rybactwo, jako przemysł i budownictwo swój rodzaj działalności deklarowało 43,1% (233) podmiotów, a 51,2% (277) podmiotów w rejestrze zakwalifikowana jest jako pozostała działalność. Wśród osób fizycznych prowadzących działalność gospodarczą w gminie Narol najczęściej deklarowanymi rodzajami przeważającej działalności są Budownictwo (42,0%) oraz Handel hurtowy i detaliczny; naprawa pojazdów samochodowych, włączając motocykle (17,1%).

9. ZAGROŻENIA BEZPIECZEŃSTWA LUDNOŚCI I JEJ MIENIA

9.1. Bezpieczeństwo publiczne

W 2021 roku w gminie Narol stwierdzono szacunkowo (w oparciu o dane powiatowe) 69 przestępstw. Oznacza to, że na każdych 1000 mieszkańców odnotowano 8,83 przestępstw. Jest to wartość znacznie mniejsza od wartości dla województwa podkarpackiego oraz znacznie mniejsza od średniej dla całej Polski.

Wskaźnik wykrywalności sprawców przestępstw dla wszystkich przestępstw ogółem w gminie Narol wynosi 73,50% i jest porównywalny do wskaźnika wykrywalności dla województwa podkarpackiego oraz nieznacznie większy od wskaźnika dla całej Polski.

W przeliczeniu na 1000 mieszkańców gminy Narol najwięcej stwierdzono przestępstw o charakterze kryminalnym - 4,08 (wykrywalność 75%) oraz przeciwko mieniu - 2,94 (wykrywalność 42%). W dalszej kolejności odnotowano przestępstwa drogowe - 1,91 (100%), o charakterze gospodarczym - 2,19 (40%) oraz przeciwko życiu i zdrowiu - 0,22 (100%).

9.2. Zagrożenie powodzią

Na obszarze gminy znajdują się obszary szczególnego zagrożenia powodzią w dolinie Tanwi, wg map zagrożenia powodziowego.

9.3. Inne zagrożenia

Na terenie gminy mamy do czynienia z zagrożeniem komunikacyjnym. Przez teren gminy przebiega droga wojewódzka o znacznym natężeniu ruchu samochodowego, zarówno osobowego jak i ciężarowego. Przebieg drogi przez tereny zabudowane, w bliskiej odległości od istniejących obiektów może być przyczyną zagrożeń i uciążliwości dla mieszkańców gminy. Z drogami o takim natężeniu ruchu wiąże się potencjalnie zwiększone zagrożenie wszelkiego rodzaju awarii wynikających z kolizji drogowych, katastrof czy wypadków w wyniku których może dojść do nagłego wprowadzenia do środowiska dużych ilości substancji szkodliwych, toksycznych lub łatwopalnych, stanowiących zagrożenie dla ludzi i środowiska.

Drugim zagrożeniem jest promieniowanie niejonizujące. Na terenie gminy, głównymi źródłami promieniowania elektromagnetycznego są linie elektroenergetyczne najwyższych, wysokiego i średniego napięcia oraz stacje bazowe telefonii komórkowej.

10. STAN PRAWNY GRUNTÓW

Spośród wyróżnionych grup rejestrowych, największą część (ok. 45% udziału w powierzchni gminy) stanowią grunty prywatne, spośród których ok. 40% to użytki rolne. W warunkach gminy około połowa terenów faktycznie zabudowanych zabudową mieszkaniową kwalifikowana jest, jako tereny mieszkaniowe (ok. 2,5% udziału w powierzchni gminy), w pozostałej części mają one status gruntów rolnych zabudowanych (ok. 2% udziału w powierzchni gminy).

Tereny komunikacyjne pod drogami (wojewódzką, powiatowymi i gminnymi) stanowią własność odpowiedniej jednostki samorządu terytorialnego. Tereny pod linią kolejową i lasami stanowią własność Skarbu Państwa.

Tabela 9. Struktura prawno-własnościowa gruntów

Właściciel	Miasto	Obszar wiejski	Gmina	Udział
Grunty Skarbu Państwa	212	8867	9 079	44,61%
Grunty województwa podkarpackiego	14	25	39	0,19%
Grunty starostwa lubaczowskiego	2	100	102	0,50%
Grunty gminy Narol	158	1489	1 647	8,09%
Grunty prywatne	813	8339	9 152	44,96%
Grunty pozostałe	40	295	335	1,65%
RAZEM:	1 239	19 115	20 354	

11. OBIEKTY I TERENY CHRONIONE NA PODSATWIE PRZEPISÓW ODRĘBNYCH

Obiekty i tereny chronione na podstawie przepisów odrębnych to przede wszystkich tereny objęte obszarowymi formami ochrony przyrody oraz pomniki przyrody, udokumentowane złoża kopalin, obszary i tereny górnicze. Kategorią obiektów i terenów chronionych są także tereny zamknięte linii kolejowej nr 69 relacji Rejowiec – Hrebenne.

11.1. Rezerваты przyrody

Rezerwat przyrody „Źródła Tanwi” to rezerwat torfowy położony w okolicy wsi Huta Złomy na południu od Narola. Tutaj zaczyna swój bieg Tanew jedna z największych i najczystszych rzek Roztocza. Rezerwat położony jest na płaskowyżu Łówczy na wysokości ok. 300 - 330 m n.p.m. o powierzchni 186,54 ha. Utworzony został w 1998 roku. Celem ochrony jest zachowanie ze względów naukowych i dydaktycznych naturalnych zespołów torfowiskowych oraz borów bagiennych i wilgotnych z licznymi gatunkami chronionych roślin zielnych. Forma ochrony jest tutaj częściowa. Flora rezerwatu liczy 159 gatunków roślin, w tym 13 drzewiastych, 10 krzewiastych, 106 naczyniowych i 30 mszaków. Ścisłą ochroną gatunkową objęte jest 5 gatunków roślin występujących na terenie rezerwatu: pomocnik baldaszkowy, goryczka wąskolistna, rosiczka okrągłolistna, wroniec widlasty, sierpowiec błyszczący. Występują również takie gatunki jak: kalina koralowa, bobrek trójlistkowy, goździk kropkowany, bagno zwyczajne, konwalia majowa, torfowce, które są objęte ochroną częściową. Fauna rezerwatu reprezentowana jest m.in. przez: wilka, kunę leśną, jelenia, łosia, sarnę, dziką, dzięcioły, jastrzębia, ropuchę szarą i zieloną.

Rezerwat przyrody „Bukowy Las” pod Narolem, położony jest na wschodnim krańcu Roztocza Środkowego. Rezerwat o powierzchni 86,29 ha utworzony został w 1998 roku, służy zachowaniu charakterystycznych dla Roztocza zbiorowisk buczyny karpackiej w formie podgórskiej wraz z chronionymi gatunkami roślin górskich. Forma ochrony jest tutaj częściowa. Teren rezerwatu jest lekko falisty, nieznacznie nachylony w kierunku południowo-wschodnim. Siedliska leśne reprezentowane są przez las świeży, a dominującym gatunkiem jest buk; w mniejszym udziale występuje jodła, sosna i brzoza. Jako domieszki występują tu następujące gatunki drzewiaste: grab, jawor, świerk, brzoza i lipa. We florze rezerwatu występuje szereg gatunków górskich, np. czosnek niedźwiedzi, żywiec gruczołowaty, sałatnica leśna, szaflwia lepka, kosmatka olbrzymia, bodziszek żalobny.

Ścisłą ochroną gatunkową objęte jest 5 gatunków roślin występujących na terenie rezerwatu: wawrzynek wilczełyko, widłak jałowcowaty, kruszczyk szerokolistny, podkolan biały, bluszcz pospolity. Występują również takie gatunki jak: przytulia (marzanka) wonna, kopytnik pospolity, przylaszczka pospolita, które są objęte ochroną częściową. W starodrzewiu jodłowo - bukowym, rosną drzewa o wymiarach pomnikowych. Dotychczas za pomniki przyrody uznano: jedną jodłę pospolitą, sześć buków zwyczajnych oraz jednego modrzewia europejskiego. Las zamieszkuje jelen europejski, sarna i dzik. Pojawia się także wilk. W zachowanych ostępach starodrzewia żyją dzięcioły, bocian czarny, gołąb siniak, turkawka. Z gromady gadów żyją tu: żmija zygzakowata, gniewosz plamisty, zaskroniec, padalec i jaszczurka zwinka. W ciepły deszczowy dzień można zobaczyć salamandrę plamistą.

Rezerwat przyrody „Minokąt” to położony w okolicy Kadłubisk rezerwat przyrodniczy lasu bukowo-jodłowego z pomnikowymi okazami jodły. W jego pobliżu przy trasie do Bełzca rozciągają się liczne malownicze jeziora polodowcowe.

Rezerwat ma powierzchnię 23,47 ha utworzony został w 1995 r. Jego zadaniem jest ochrona pozostałości kompleksów lasów bukowo - jodłowych z charakterystycznym runem buczyny karpackiej. Forma ochrony jest tutaj częściowa. Rezerwat zajmuje lekko falisty obszar o wysokościach bezwzględnych zawartych między 285 a 306 m n.p.m. W drzewostanie oprócz dominującej jodły, występuje buk, grab i sosna. Ponadto jako domieszki występują następujące gatunki: świerk, jawor, brzoza, dąb. Struktura pionowa drzewostanów jest dwupiętrowa. Pierwsze piętro stanowi w zasadzie

tylko jodła, w drugim piętrze dominuje głównie buk i grab, natomiast jodła i sosna występuje pojedynczo. Podrost bukowo - jodłowy dobrej jakości zajmuje około 40% powierzchni. Na terenie rezerwatu stwierdzono występowanie pomnikowych okazów jodły, cztery spośród nich (o wymiarach: obwód 343-360 cm. wysokość 37-41 m), zostały uznane za pomniki przyrody. Flora rezerwatu liczy 80 gatunków, wśród których 3 gatunki roślin naczyniowych i 3 gatunki grzybów objęte są ścisłą ochroną gatunkową. Są to: gnieźnik leśny, wawrzynek wilczełyko, widłak jałowcowaty, sromotnik bezwstydnny, soplówka jodłowa, buławaka pałeczkowata. Występują również takie gatunki jak: kruszyna pospolita, przytulia (marzanka) wonna, przylaszczka pospolita, które są objęte ochroną częściową. Fauna rezerwatu jest reprezentowana przez pospolite gatunki zwierząt, wspomnieć tu można m.in. borsuka, kunę leśną, jelenia, sarnę, dziką, dzięcioły, puszczyka, jastrzębia.

Rezerwat przyrody „Nad Tanwią” utworzono w 1958 r. w celu ochrony przełomowego odcinka rzeki Tanwi przecinającego strefę krawędziową Roztocza i ujściowy odcinek rzeki Jeleń. Jego powierzchnia wynosi 41,33 ha. Jest on rezerwatem ścisłym. Osobliwość jego stanowi rząd 24 progów tworzących malownicze wodospady zwane „szypotami” lub „szumami”. Dno doliny porasta łąg olszowy i ols, a w zabagnionych odcinkach wytworzyły się fragmenty torfowisk przejściowych. Są one dobrym siedliskiem dla takich gatunków roślin jak: rosiczka okrągłolistna, pośrednia i długolistna, bagnica torfowa. Zbocza doliny zajmuje bór jodłowy z udziałem świerka i sosny. W wodach Tanwi licznie występuje lipień pstrąg potokowy. W pobliżu „szypotów” spotkać można: pliszkę górską, czyżyka i kowalika. Przez teren rezerwatu przebiega ścieżka przyrodniczo-dydaktyczna, oznakowana kolorem białoczerwonym. Na jej trasie rozlokowano 14 tablic przystankowych z opisem najciekawszych i najpiękniejszych elementów przyrody, typów siedliskowych lasu, runa leśnego i miejsc historycznych. Na terenie gminy Narol położona jest niewielka część rezerwatu, większość znajduje się w sąsiedniej gminie Susiec.

11.2. Parki krajobrazowe

Park Krajobrazowy Puszczy Solskiej utworzony został w 1988 roku. Ogólna powierzchnia Parku wynosi 28 978 ha, z czego na terenie województwa podkarpackiego (w powiecie lubaczowskim, gminach Narol i Cieszanów) - 7 675 ha, zaś na terenie województwa lubelskiego (gminach Józefów, Łukowa, Obsza i Susiec) - 21 393 ha. Atrakcyjność i różnorodność terenu Parku wynika z faktu, że zlokalizowany jest on na styku dwóch odmiennych jednostek fizjograficznych: Kotliny Sandomierskiej i Roztocza. Park obejmuje lesiste, południowo-zachodnie wzgórze części krawędziowej Roztocza Środkowego oraz fragmenty rozciągającej się u jego stóp Puszczy Solskiej. Piękno krajobrazu kształtują niewysokie wzniesienia (do 320m n.p.m.) porośnięte lasami, wydmy, liczne bagna i torfowiska. Teren Parku w 85% porastają lasy. W województwie podkarpackim administrowane są one przez Nadleśnictwo Narol i Józefów. Są to głównie: bory sosnowe, buczyna z dużym udziałem jodły oraz olsy tworzące naturalny krajobraz. Utrzymująca się na przeważającym obszarze Parku zgodność gatunkowa drzewostanów z warunkami siedliskowymi wpływa na wysoce naturalną stabilność flory leśnej. Duża różnorodność siedlisk znalazła swoje odbicie w bogactwie gatunków tworzących runo, z których ok. 40 podlega ochronie gatunkowej, m.in. rosiczka długolistna, bluszcz pospolity, podrzeń żebrowiec, widłak wroniec i spłaszczony, listera jajowata, kosaciec syberyjski i storczyki. Liczne rozlewiska i urządzone w ich obrębie stawy z otaczającymi je lasami stanowią ostoje dla zwierząt, szczególnie ptaków. Spotkać tu można perkoza rdzawoszyjnego, bociana białego i czarnego, błotniaka stawowego, cietrzewia, pliszkę górską, kanię czarną, czaple siwą. W głębi puszczy wśród starodrzewia gniazduje głuszec, puchacz a nawet orzeł bielik. Nad Różańcem usłyszeć można ptaki śpiewające, m.in.: podróżniczkę, strumieniówkę i brzeczkę. Wśród ciekawych ssaków można wymienić: cztery gatunki nietoperzy (nocek Brandta, nocek duży, borowiec wielki, gacek wielkouchy), żołędnicę, wydrę, wilka, a także łosia, jelenia, sarnę, dziką, lisa i zającą. Atrakcję turystyczną niewątpliwie stanowią żeremie bobrów żyjących w naturalnym środowisku w pobliżu miejscowości

Ruda Różaniecka, a występujące w rzekach i potokach lipienie i pstrągi są dowodem czystości tych wód. Dość licznie reprezentowany jest również świat płazów i gadów. Podczas wędrowek możemy zobaczyć salamandrę plamistą, traszkę grzebieniastą i zwyczajną, kumaka nizinnego, ropuchę szarą i zieloną, rzekotkę drzewną, a także padalca, jaszczurkę żyworodną, zaskrońca, żmiję zygzakowatą czy gniewosza plamistego. Interesująco reprezentowany jest również świat owadów z gatunkami pochodzącymi z różnych stref klimatycznych. Wśród nich występują: siodlarka samotna, świerszcz szary, długoskrzydłak sierposz, modliszka, nadobnica alpejska i inne. Jedną z największych cech geologicznych Parku są progi tektoniczne, zwane „szumami” lub „szypotami”, najlepiej widoczne w korycie rzeki Tanew. Podobne, choć nieco mniejsze, występują na dopływach Tanwi, tj. na Szumie, Niepryszce, Sopocie, Jeleniu i Potoku Łosinieckim. Przyroda zachowała się w bardzo dobrym stanie ze względu na niskie zaludnienie i brak przemysłu.

Południoworoztoczański Park Krajobrazowy utworzony został w 1989r., w celu ochrony cennych walorów przyrodniczych, krajobrazowych, wypoczynkowych i kulturowo-historycznych przed nasilającą się antroposją. Całkowita powierzchnia parku wynosi 20 256 ha. W województwie podkarpackim zajmuje powierzchnię 16 237 ha (80,2%) w gminach: Horyniec Zdrój i Narol, powiat lubaczowski, natomiast 4 139 ha położone jest w województwie lubelskim w gminie Lubycza Królewska, powiat Tomaszów Lubelski. Od zachodu w bezpośrednim sąsiedztwie PPK położony jest Park Krajobrazowy Puszczy Solskiej. Dla obu parków otulinę stanowi Roztoczański Obszar Chronionego Krajobrazu o powierzchni 32 174 ha. Omawiany Park zajmuje najbardziej wysunięty na południowy - wschód fragment Roztocza (w granicach Polski). Zróżnicowana budowa geomorfologiczna dodaje Parkowi niezwykłego uroku. Występują w nim garby, płaskowyże i pagórki oraz obniżenia: wąwozy, doliny, kotliny i padoły. Różnice wysokości sięgają 80 - 200 m, a nachylenia stoków dochodzą do 45 stopni. Najbardziej widocznym rysem rzeźby są licznie występujące ostańce, tworzące wyizolowane pagóry lub grupy wzniesień. Najwyższym wzniesieniem Parku, jest Wielki Dział (395 m n.p.m.), oraz Długi i Krągły Goraj (390 m n.p.m.). Niższe garby tworzą wierzchowiny (od 270 do 360 m n.p.m.). Charakterystyczne jednostki obniżeń to wąskie, lecz długie doliny rzek Tanwi i Raty oraz suche doliny i wąwozy. Wielkim bogactwem Parku są zwarte kompleksy leśne pokrywające jego powierzchnię w 64 %. Lasy administrowane są przez Nadleśnictwa Lubaczów, Narol oraz Tomaszów Lubelski w woj. Lubelskim. Występują tu następujące siedliska leśne: bór świeży (23%), bór wilgotny (1%), bór bagienny (2%), bór mieszany świeży (18%), bór mieszany wilgotny (2%), las mieszany świeży (10%), las mieszany wilgotny (1%), ols (2%), bór mieszany wyżynny (4%), las mieszany wyżynny (30%), las wyżynny (7%). Największą powierzchnię zajmują drzewostany ze znacznym udziałem sosny (ok. 85%), głównie na gruntach porolnych. Występują też drzewostany z dominacją jodły, dębu i brzozy. Najwyższą wartość przyrodniczą mają drzewostany bukowe, ze zbiorowiskiem roślinnym podgórskiej formy buczyny karpackiej z żywcem gruczołowatym i czosnkiem niedźwiedzim, występujące we wschodniej, północnej i południowej części Parku. Wierzchowiny Parku zajmują grądy lipowo- grabowe. Uboższe siedliska zajmują bory mieszane. Najcenniejszym zbiorowiskiem jest wyżynny bór mieszany oraz suboceaniczny bór świeży.

Obniżenia między wydymowe obszaru źródłkowego Tanwi zajmują torfowiska przejściowe i wysokie z charakterystyczną dla nich roślinnością i światem zwierząt objęte ochroną prawną w rezerwacie "Źródła Tanwi" w Hucie Złomy oraz rezerwat florystyczny „Sołokija” w Dziewięcierzu. Dla poznania walorów przyrodniczych oraz wypoczynku i rekreacji została urządzona w rezerwacie ścieżka dydaktyczno-przyrodnicza "Kobyle Jezioro". Osobliwością geologiczną są skalne wychodnie wapienno - margliste w Monastyrzu uznane za pomnik przyrody. W wyniku przeprowadzonej inwentaryzacji przyrodniczej stwierdzono potrzebę objęcia tą formą ochrony przyrody jeszcze ok. 70 obiektów przyrodniczych. Przeważają pojedyncze lipy, dęby i buki. Obszar parku jest jednym z najobfitszych rejonów źródłkowych środkowowschodniej Polski. Oprócz Tanwi biorą tu początek: Łowcza, Rata, Brusienka, Świdnica i Sołotwa. Spośród licznie reprezentowanej grupy roślin

chronionych wymienić należy: rosiczkę okrągłolistną i pośrednią, widłaka torfowiskowego i wrońca, kłokoczkę południową, lilię złotogłów, orlika pospolitego i barwinka pospolitego, śnieżyczkę przebiśnieg, kruszczyk szerokolistny i buławnik wielkokwiatowy. Z innych interesujących roślin występuje także lulecznica kraińska Teren Parku jest bogaty również pod względem faunistycznym. Zróżnicowany w gatunki jest świat owadów z elementami południowoschodnimi: siodlarka samotną, świerszczem szarym, długoskrzydłakiem sierposzem oraz tropikalnymi- modliszka. Spotyka się również gatunki górskie, m.in. nadobnicę alpejską. W strumieniach potoków pływa pstrąg potokowy i strzebla potokowa. Występujące gady to: zaskroniec, padalec, jaszczurka zwinka i żyworodna. Możliwe jest występowanie węża Eskulapa oraz gniewosza plamistego. Płazy to głównie gatunki chronione: ropucha szara, zielona i paskówka, rzekotka drzewna i kumak nizinny. Na uwagę zasługują rzadkie i chronione gatunki ptaków drapieżnych: orlik krzykliwy, trzmiełojad, orzeł bielik, orzełek włochaty oraz puchacz. Ostała się także nieliczna populacja wyjątkowo pięknie ubarwionego i rzadkiego ptaka - kraski. W lasach występują: ryś, wilk, jeleń, łoś, sarna i dzik. Na otwartych terenach spotkać można: łasicę, gronostaja a nad wodami wydrę. Wieczorem na łowy wylatują chronione gatunki nietoperzy: gacek szary, borowiec wielki i mopek.

11.3. Obszar chronionego krajobrazu

Roztoczański Obszar Chronionego Krajobrazu powołano w 1987 roku. Obszar spełnia funkcję otuliny Parków Krajobrazowych: Puszczy Solskiej i Południoworoztoczańskiego. Położny jest w gminach: Horyniec, Narol, Cieszanów, Lubaczów. Obejmuje on swymi granicami fragment Roztocza (część północna) oraz skrawek Kotliny Sandomierskiej. Powierzchnia Obszaru w chwili utworzenia wynosiła 56 086 ha, a po wyodrębnieniu Południoworoztoczańskiego PK i PK Puszczy Solskiej, zajmuje on powierzchnię 32 174 ha. W rzeźbie terenu charakterystyczne są odosobnione lesiste wzniesienia, poddzielane od siebie malowniczymi dolinami. Najcenniejszy element flory przedstawiają zbiorowiska leśne. Ich powierzchnia stanowi 12 880 ha. Wielki Las występujący w okolicach Tymiec zawiera piękne okazy jodły objęte ochroną w rezerwacie „Jedlina”, zaś cenny stary drzewostan jodłowy o cechach lasu naturalnego w Kadłubiskach występuje w rezerwacie "Minokąt". Spotkać można tu rzadkie gatunki zwierząt, szczególnie ptaki. Są to: perkoz rdzawoszyi występujący na stawach w Rudzie Różanieckiej i Lublińcu Nowym oraz puchacz w okolicy Rudy Różanieckiej. Z ssaków spotyka się często dzika, sarnę i jelenia. W Roztoczańskim Obszarze Chronionego Krajobrazu zlokalizowane są dwie atrakcyjne miejscowości gminne: Horyniec i Narol.

11.4. Obszary Natura 2000

PLB060008 Puszcza Solska

Ostoja ptasia o randze europejskiej E 74. Jest to rozległy kompleks leśny położony w strefie kontaktu Roztocza i Kotliny Sandomierskiej, przecięty licznymi dolinami rzecznyymi. Przełamujące się przez Krawędź Roztocza rzeki tworzą systemy niewielkich wodospadów, zwanych szumami, o dużej atrakcyjności krajobrazowej. Dominują bory sosnowe: od boru suchego i świeżego poprzez wilgotny do bagiennego. Znaczna część drzewostanów to stosunkowo młode monokultury sosnowe. Bardzo liczne tereny bagiennie-torfowiskowe w południowej i zachodniej części ostoi decydują o dużej wartości przyrodniczej tego obszaru. Ostoja obejmuje ponadto kompleks stawów rybnych w rejonie Rudy Różanieckiej. Osobliwością w skali kraju jest południowo-zachodnia krawędź Roztocza. Jest to kilkukilometrowa strefa składająca się z krawędzi wewnętrznej, pasa obniżenia wysłanych piaskami, silnie zalesionych i podmokłych wzgórz zewnętrznych zbudowanych ze skał trzeciorzędowych, mających charakter ostańców. Jest to jedyny w Polsce, wyraźnie zaznaczony w rzeźbie terenu, fragment granicy geologicznej między fałdową Europą Zachodnią, a płytową Wschodnią.

Występują co najmniej 34 gatunki ptaków z załącznika I Dyrektywy Rady 79/409/EWG, 14 gatunków z Polskiej Czerwonej Księgi (PCK).Występuje tu 135 gatunków lęgowych ptaków; jedno z

nielicznych w Polsce stanowisk lęgowych gadożera. W okresie lęgowym obszar zasiedla co najmniej 1% populacji krajowej (C6) następujących gatunków ptaków: bocian czarny, gadożer (PCK), głuszc (PCK), orlik krzykliwy (PCK), puchacz (PCK), trzmielojad i lelek; w stosunkowo wysokim zagęszczeniu (C7) występuje bielik (PCK), cietrzew (PCK), żuraw, derkacz i zimorodek. Bardzo ważna w skali regionu ostoja puszczańskie fauny kręgowców, z licznymi zagrożonymi i rzadkimi gatunkami; jedyne znane w Polsce stanowisko pluskwiaka *Nobis major* (= *Anaptus major*).

PLB060012 Roztocze położony w Transgranicznym Obszarze Rezerwatu Biosfery UNESCO "Roztocze"

Rozległy obszar obejmujący Lasy Zwierzyniecko-Kosobudzkie oraz całe Roztocze środkowe i Południowe. Roztocze to pas łagodnych wzniesień ciągnących się z północnego-zachodu na południowy-wschód. Około 70% powierzchni stanowią lasy, między którymi występują wąskie pasy pól uprawnych oraz wsie i niewielkie miasta. Znaczna część lasów ma charakter zbliżony do naturalnego. Dominują bory sosnowe, ale też spory udział mają mieszane bory jodłowe i buczyna karpacka. Sieć wód powierzchniowych jest dość uboga. Główną rzeką jest Wieprz. Ponadto z południowych stoków Roztocza spływają w kierunku Kotliny Sandomierskiej Tanew, Sopot i Szum. W dolinach Wieprza, Sołokiji i Topornicy znajdują się stawy rybne.

W ostoi występuje co najmniej 40 gatunków ptaków z Załącznika I Dyrektywy Ptasiej, 15 gatunków z Polskiej Czerwonej Księgi (PCK).

W okresie lęgowym obszar zasiedla co najmniej 1% populacji krajowej (C6) następujących gatunków ptaków: dzięcioł białostrzbiety (PCK), dzięcioł zielonosiwy, puchacz (PCK), puszczyk uralski (PCK), trzmielojad; w stosunkowo wysokim zagęszczeniu (C7) występuje bocian biały i orlik krzykliwy (PCK), a także przepiórka (c. 1% populacji krajowej). Stawy Tamawatka są ważnym w regionie miejscem lęgowym śmieszki (ok. 1000 par) oraz miejscem żerowania w czasie migracji dla krzyżówki (ok. 8000 osobników).

PLH060089 Minokąt

Obszar położony jest na pograniczu Roztocza Środkowego i Roztocza Wschodniego, na północny wschód od Narola. Składa się z trzech enklaw, z których dwie leżą na południu, w bezpośrednim sąsiedztwie drogi wojewódzkiej Narol-Bełzec, trzecia – na północy przy lokalnej drodze przecinającej kompleks leśny. Część południowa obejmuje rozległe obniżenie wypełnione piaskami nawianymi z Kotliny Sandomierskiej. Występuje tu zespół międzywydmowych jezior, zróżnicowanych zarówno pod względem trofii jak i stanu sukcesji oraz kompleksy torfowiskowe przechodzące w bory bagienne. Część północna to wyróżniająca się w krajobrazie okolicy wzniesienie kredowe porośnięte gładem subkontynentalnym, który w obrębie rezerwatu „Minokąt” występuje w specyficznej odmianie wyróżniającej się dużym udziałem jodły. W niższych położeniach stoków przykrytych piaskami wykształciły się bory jodłowe (Michalczuk W. 2011. W: Rogala D., Marcela A. Obszary Natura 2000 na Podkarpaciu).

Przedmiotami ochrony (wg SDF) w obszarze Natura 2000 Minokąt PLH060089 jest 6 typów siedlisk przyrodniczych z załącznika I Dyrektywy Siedliskowej, 1 gatunek zwierząt z załącznika II Dyrektywy Siedliskowej.

PLH180017 Horyniec

Specjalny obszar ochrony siedlisk obejmuje tereny położone przy granicy z Ukrainą, na północ i na zachód od niewielkiej miejscowości uzdrowiskowej – Horyńca-Zdroju. Jest to pogranicze dwóch mezoregionów: Płaskowyżu Tarnogrodzkiego i Roztocza Wschodniego, co warunkuje dużą zmienność rzeźby terenu – równinnej w części południowo-zachodniej, po typową dla wyżyn w części północno-wschodniej. W szacie roślinnej przeważają lasy, choć znaczącą powierzchnię mają również

ekosystemy nieleśne, często występujące w postaci rozległych śródleśnych enklaw. Stopień zurbanizowania jest niewielki – dotyczy głównie części południowej, położonej w sąsiedztwie Horyńca-Zdroju.

Pierwotnym celem utworzenia Obszaru była ochrona kolonii rozrodzkiej nocka dużego ulokowanej na strychu klasztoru oo. franciszkanów w Horyńcu Zdroju oraz jej terenu żerowiskowego. Ostoja zajmowała wówczas 5630,29 ha i składa się z dwóch odrębnych enklaw rozdzielonych obszarem zabudowy uzdrowiska i miejscowości sąsiednich. W 2008 roku zaproponowano powiększenie obejmujące grunty leżące na północ i zachód od ówczesnego zasięgu. Dzięki temu w granicach Obszaru znalazła się część rozległych kompleksów leśnych Roztocza służących za ostoję dla wilka, wilgotne łąki z bogatą fauną rzadkich motyli oraz cenne zimowiska nietoperzy znajdujące się w bunkrach z okresu II wojny światowej (tzw. Linia Mołotowa). W styczniu 2011 roku propozycja została zaakceptowana przez Komisję Europejską.

Jednym z głównych walorów przyrodniczych Obszaru jest kolonia rozrodzka nocka dużego *Myotis myotis*, zlokalizowana na strychu klasztoru oo. franciszkanów w Horyńcu-Zdroju. Znajduje się ona na granicy zasięgu gatunku i z tego względu jest szczególnie ważna dla zachowania zróżnicowania morfologiczno-genetycznego całej populacji. W niektórych latach na strychu schronienie znajduje również niewielka (ok. 30 os.) kolonia mroczków późnych *Eptesicus serotinus*. Obok kolonii letniej nocka ważnym elementem obszaru są zimowiska nietoperzy. Znajdują się one w schronach bojowych Linii Mołotowa, a dokładniej Rawsko-Ruskiego Rejonu Umocnionego, w skład którego wchodzi – położony w granicach Obszaru – punkt oporu Brusno Nowe i Stare. W ostatnich latach stwierdzono tu osiem gatunków nietoperzy z których trzy ujęte są w Załączniku II Dyrektywy Siedliskowej. Prócz nocka dużego to: mopek *Barbastella barbastellus* i bardzo rzadki, umieszczony w Polskiej Czerwonej Księdze Zwierząt, nocek łydkowłosy *Myotis dasycneme*. Obszar jest także cenną ostoją wilka *Canis lupus*. Warunkuje to zróżnicowana rzeźba terenu, urozmaicona struktura gatunkowa lasów, liczne ciek wodne oraz bogactwo zwierząt kopytnych: jelenia, sarny, dzika i łosia. Ze względu na małą – jak na wymagania tego gatunku – powierzchnię lasów wchodzących w skład Ostoi, bytuje tu tylko jedna wataha licząca około 5-6 osobników. Horynieckie lasy są również miejscem bytowania niewielkiej populacji rysia (1-2 osobniki). Istotnym walorem obszaru są również stanowiska rzadkiego motyla – przeplatki aurinii *Euphydryas aurinia*, gatunku silnie zagrożonego w skali całej Europy.

Bogactwo lepidopterofauny obszaru nie kończy się na przeplatce aurinii. Spotkać tu można tak rzadkie gatunki jak: dostojka eunomia *Boloria eunomia*, strzępotek hero *Coenonympha hero*, modraszek alkon *Maculinea alcon*, niepylak mnemosyna *Parnassius mnemosyne* czy osadnik wielkooki *Lopinga achine*, a także nieco częstszego strzępotka sopła czka *Coenonympha tullia* i czerwonończyka nieparka *Lycaena dispar*.

PLH060034 Uroczyska Puszczy Solskiej

Rozległy obszar, będący częścią Kotliny Sandomierskiej oraz niewielkich fragmentów strefy krawędziowej Roztocza - obejmujący cenne siedliska przyrodnicze, występujące w dużych płatach (bory bagienne i torfowiska) lub małych płatach, ale w dużym skupieniu (torfowiska, zbiorniki naturalne), wśród lasów sosnowych. Puszcza Solska to kompleks leśny porastający ubogie gleby piaszczyste, zaś w strefie krawędziowej Roztocza - pararendziny i gleby brunatne. W znacznym stopniu jest to obszar podmokły.

Drzewostany zdominowane są przez sosnę; występują również dość duże płaty jedlin oraz płaty i smugi olsów i łągów. W podszycie przeważa świerk i kruszyna, podczas gdy borówki, bagno i wrzos występują w runie. W południowo-wschodniej części ostoi znajdują się niewielkie kompleksy stawów rybnych (na skrajach dolin rzecznych). Głównym walorem ostoi są dobrze zachowane rozległe bory bagienne a także płaty i smugi torfowisk wysokich oraz przejściowych. Wyróżnikiem tego obszaru są

też martwe wydmy. W strefie krawędziowej - głębokie parowy przełamują rzeki o charakterze górskim: Tanew, Sopot i Szum, w obrębie których wykształciły się dobrze zachowane łągi. Na obrzeżach kompleksu (rzadziej w jego wnętrzu) znajdują się ekstensywnie użytkowane lub nieużytkowane łąki. Zabudowa ma charakter rozproszony i w obrębie ostoi znajdują się niewielkie przysiółki lub kolonie. W lasach Puszczy Solskiej prowadzi się intensywną gospodarkę leśną, powodującą znaczne miejscami przekształcenia charakteru drzewostanów oraz degradację siedlisk podmokłych - głównie borów bagiennych, torfowisk i łągów.

Ostoja stanowi znaczącą część jednego z największych kompleksów leśnych w Polsce. Stwierdzono tu występowanie 16 typów siedlisk przyrodniczych z Zał. I DS, 1 gatunek rośliny oraz 18 gatunków zwierząt z Zał. II DS. Szczególnie wartościowe są siedliska podmokłe (torfowiska, bory i lasy bagienne oraz łągi). Uroczyska Puszczy Solskiej znalazły się w projekcie sieci Natura 2000 z uwagi na występowanie 16 typów siedlisk przyrodniczych, zagrożonych w skali europejskiej, które zajmują łącznie 14200 ha. Większość siedlisk związanych jest z lasami sosnowymi, wśród których wyróżniają się piaszczyste wydmy, u podnóża których wytworzyły się w bezodpływowych zagłębieniach torfowiska oraz naturalne zbiorniki wodne.

Najważniejszymi siedliskami w obszarze są: bory bagienne (lasy sosnowe z typową roślinnością: bagnem zwyczajnym oraz borówką łochynią, zwaną również pijanicą), torfowiska wysokie i przejściowe (wyróżnia je obecność charakterystycznych mchów - torfowców, a także rosiczek, turzyc - wszystko rosnące w nasiąkniętym niczym gąbka gruncie) oraz bory jodłowe. Dwa pierwsze siedliska wyróżniają się rangą priorytetową zarówno w kontekście wartości przyrodniczej jak również potrzeb ochrony. Ważne siedliska skupiają się również wzdłuż cieków puszczańskich, które płyną naturalnymi korytami. Są to: łągi (lasy olchowo-jesionowe wzdłuż rzek, towarzyszące im ziołorośla nadrzeczne, zaś w samych rzekach wytworzyła się specyficzna roślinność podwodna. Poza lasami, istotnymi dla tego obszaru są siedliska podmokłych łąk, w tym m.in. łąki trzęślicowe, które łatwo można odróżnić późnym latem, gdyż przebarwiają się na rudy kolor.

Uroczyska Puszczy Solskiej to najważniejsza na Lubelszczyźnie ostoja wilków i rysi. Stale przebywają tu 4 watahy wilków oraz 2-3 rodziny rysi - zwierząt zagrożonych w Polsce wyginieciem. Ponadto, stwierdzono w ostoi 16 dalszych gatunków zwierząt: motyla przeplatkę aurinię, ważki - trzeplę zieloną i zalotkę większą, minoga strumieniowego, głowacza białopłetwego, piskorza i kozę, traszkę grzebieniastą, liczną populacją ginącego kumaka nizinnego, żółwia błotnego, nietoperze - mopka oraznocki: Bechsteina i dużego oraz bobra i wydrę. Z roślin zagrożonych w skali europejskiej zanotowano rzadki gatunek mszaka - sierpowca błyszczącego. Z innych gatunków godny uwagi, wymienić należy: 3 gatunki rosiczek, kosaćca syberyjskiego, kukułkę Fuchsa, mącznicę lekarską, widłaki: torfowca, wronca i spłaszczonego. Ostoja jest jednym z najważniejszych w Polsce obszarów ważnych dla ochrony torfowisk wysokich oraz borów i lasów bagiennych. Ponadto, Puszcza Solska jest bardzo ważną w skali regionu ostoją puszczańską fauny kręgowców, z licznymi zagrożonymi i rzadkimi gatunkami m. in. wilkiem i rysi. Znajduje się tu także jedno z nielicznych w kraju stanowisk motyli *Cenonympha hero* i *Lopinga achine* (załącznik IV Dyrektywy Rady 92/43/EWG). Jedyne znane w Polsce stanowisko pluskwiaka *Nobis major* (= *Anaptus major*).

PLH060093 Uroczyska Roztocza Wschodniego

Obszar leży w obrębie Roztocza Wschodniego na Wyżynie Lubelsko-Lwowskiej, tuż przy granicy polsko-ukraińskiej. Wyróżnia się urozmaiconą rzeźbą terenu: głębokimi wąwozami i najwyższymi w granicach Polski wzniesieniami na Roztoczu (Długi Goraj, Krągły Goraj). Ostoja obejmuje zróżnicowaną mozaikę siedlisk leśnych ze śródleśnymi polanami, dolinami potoków, stawami, wilgotnymi łąkami oraz ugorami.

Przedmiotami ochrony (wg SDF) w Uroczyskach Roztocza Wschodniego jest kompleks siedlisk przyrodniczych oraz związane z nimi gatunki zwierząt: 3 typy siedlisk z załącznika I Dyrektywy

siedliskowej oraz 10 gatunków zwierząt z załącznika II dyrektywy (7 gatunków ssaków, 2 gatunki płazów, 1 gatunek bezkręgowców).

11.5. Użytki ekologiczne

W obszarze gminy znajduje się 29 użytków ekologicznych o łącznej powierzchni 45,88 ha, utworzonych⁶ w celu ochrony pozostałości ekosystemów mających znaczenie dla zachowania unikatowych zasobów genowych i typów środowisk, to jest: kęp drzew i krzewów, torfowisk, płątów nieużytkowanej roślinności, bagien, muraw kserotermicznych oraz stanowisk rzadkich i chronionych gatunków roślin i zwierząt, w tym miejsca ich przebywania i rozrodu.

11.6. Pomniki przyrody

Ochroną objęto ponad 200 drzew w pomnikach pojedynczych i grupowych. Najliczniej reprezentowane są lipa i buk, pozostałymi gatunkami pojedynczo występującym jest jodła i modrzew europejski.

Na terenie gminy zlokalizowany jest pomnik przyrody nieożywionej, źródłisko rzeki Tanew w miejscowości Wola Wielka.

11.7. Tereny zamknięte

Działki ewidencyjne po których przebiega linia kolejowa stanowią tereny zamknięte w rozumieniu przepisów geodezyjnych i kartograficznych. Zaliczenie dziełek do terenów zamkniętych następuje w drodze decyzji w sprawie ustalenia terenów, przez które przebiegają linie kolejowe, jako terenów zamkniętych wydanej przez ministra właściwego ds. transportu.

12. OBSZARY WYSTĘPOWANIA NATURALNYCH ZAGROŻEŃ GEOLOGICZNYCH

Dla obszaru gminy Narol dotychczas nie wykonano mapy osuwisk i terenów zagrożonych ruchami masowymi. Na koniec 2021 r. w bazie Systemu Osłony Przeciwosuwiskowej nie znajdują się żadne informacje na temat osuwisk lub terenów zagrożonych ruchami masowymi.

13. UDOKUMENTOWANE ZŁOŻA KOPALIN I ZASOBÓW WÓD PODZIEMNYCH

13.1. Złoża kopalin

Na terenie gminy stwierdzono występowanie następujących kopalin: wapieni, margli, kamieni oraz kruszyw naturalnych. Poniżej przedstawiono wykaz złóż udokumentowanych:

- 1) złożo wapieni i margli pn. „Płazów”;
- 2) złożo wapieni i margli pn. „Płazów I”;
- 3) złożo kruszyw naturalnych pn. „Ruda Różaniecka”;
- 4) złożo kamieni drogowych i budowlanych pn. „Huta Różaniecka”.

13.2. Główne Zbiorniki Wód Podziemnych

W północno-wschodniej części gminy rozciąga się udokumentowany Główny Zbiornik Wód Podziemnych Nr 407 Niecka lubelska (Chełm-Zamość). Zbiornik ma charakter porowo-szczelinowy i zajmuje powierzchnię 9051 km².

Zasilanie poziomu głównego następuje przez bezpośrednią infiltrację wód opadowych w miejscach wychodni skał węglanowych i krzemionkowych. W strefach gdzie zbiornik kredowy jest przykryty utworami młodszymi, infiltracja odbywa się przez pakiet stosunkowo dobrze

przepuszczalnego nadkładu. Z uwagi na powyższe oraz fakt zasilania zbiornika głównie przez spływ podziemny, posiada on niską odporność naturalną na zanieczyszczenia.

Głębokość do zwierciadła wody jest zróżnicowana i ogólnie zawiera się w przedziale 15–50 m. Najpłycej do wody jest w dolinach rzecznych (<2 m), a najgłębiej w strefach wododziałowych. Zwierciadło wód poziomu górno-kredowego w południowej i środkowej części obszaru jest w przewadze swobodne, natomiast na północy znajduje się pod napięciem wywołanym nadkładem osadów kenozoicznych.

Wydatek jednostkowy uzyskiwany w trakcie próbnych pompowań studzien wierconych usytuowanych w pobliżu krawędzi dolin rzecznych wynosi najczęściej 240–960 m³/d na 1 m depresji, czasami nawet powyżej 2400 m³/d na 1 m depresji. Najłabsze warunki występują na obszarach działów wodnych i wierzchołach, gdzie wydatek jednostkowy rzadko przekracza 120 m³/d na 1 m depresji.

14. TERENY I OBSZARY GÓRNICZE

Obecnie na terenie gminy eksploatacja górnicza dotyczy złoża wapieni i margli: obszar i teren górniczy „Płazów I” dla eksploatacji wapieni i margli ze złoża pn. „Płazów” i „Płazów I” – decyzja wyznaczająca nr OS-IV.7422.33.2018.AR; wydawca decyzji wyznaczającej: Marszałek Województwa Podkarpackiego; data ważności koncesji 12.31.2048r.

15. INWESTYCJE CELU PUBLICZNEGO O ZNACZENIU PONADLOKALNYM

Poniżej przedstawiono listę inwestycji celu publicznego o znaczeniu ponadlokalnym, ujęte w Planie Zagospodarowania Przestrzennego Województwa Podkarpackiego⁷:

- powołanie transgranicznego obszaru chronionego Międzynarodowego Rezerwatu Biosfery Rostocze,
- budowa, rozbudowa, modernizacja sieci kanalizacji sanitarnej,
- budowa, rozbudowa, modernizacja oczyszczalni ścieków.

16. POTRZEBY I MOŻLIWOŚCI ROZWOJU GMINY

16.1. Analiza ekonomiczna

Pracodawcy – struktura i trendy

W gminie Narol w roku 2021 w rejestrze REGON zarejestrowanych było 541 podmiotów gospodarki narodowej, z czego 457 stanowiły osoby fizyczne prowadzące działalność gospodarczą. W tymże roku zarejestrowano 48 nowych podmiotów, a 26 podmiotów zostało wyrejestrowanych. Na przestrzeni lat 2009-2021 najwięcej (63) podmiotów zarejestrowano w roku 2019, a najmniej (25) w roku 2011. W tym samym okresie najwięcej (40) podmiotów wykreślono z rejestru REGON w 2011 roku, najmniej (17) podmiotów wyrejestrowano natomiast w 2020 roku.

Według danych z rejestru REGON wśród podmiotów posiadających osobowość prawną w gminie Narol najwięcej (13) jest stanowiących spółki handlowe z ograniczoną odpowiedzialnością. Analizując rejestr pod kątem liczby zatrudnionych pracowników można stwierdzić, że najwięcej (526) jest mikro-przedsiębiorstw, zatrudniających 0 - 9 pracowników.

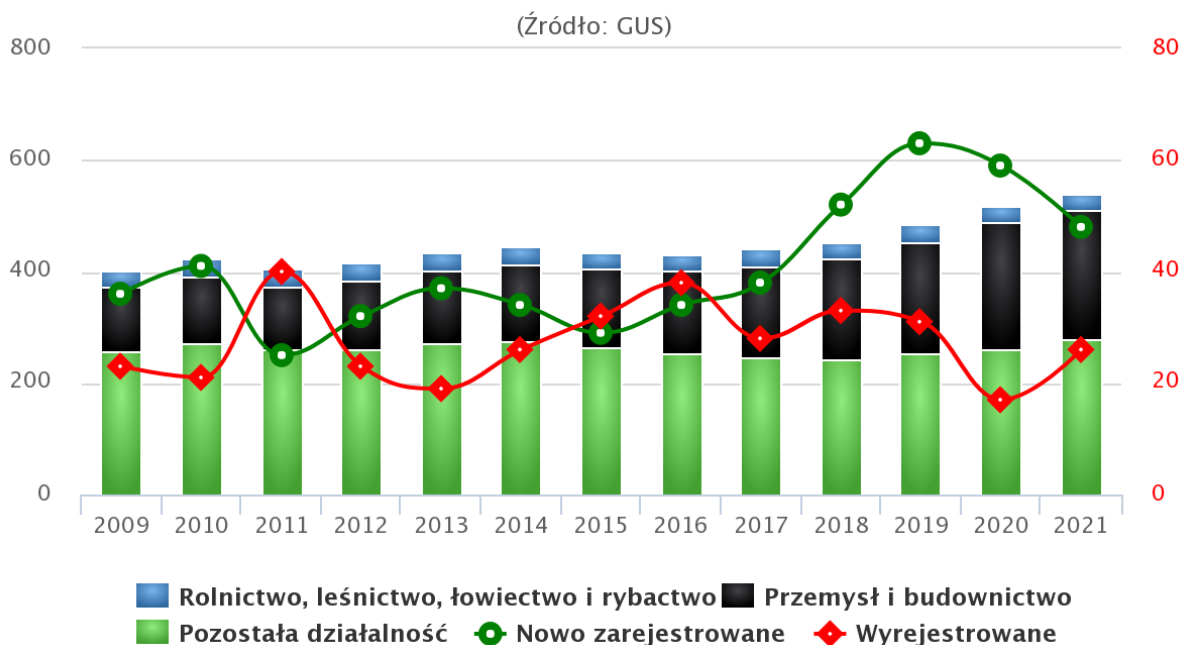
5,7% (31) podmiotów jako rodzaj działalności deklarowało rolnictwo, leśnictwo, łowiectwo i rybactwo, jako przemysł i budownictwo swój rodzaj działalności deklarowało 43,1% (233) podmiotów, a 51,2% (277) podmiotów w rejestrze zakwalifikowana jest jako pozostała działalność.

⁶ Uchwała nr 32/IV/2018 Rady Miejskiej w Narolu z dnia 20 grudnia 2018 r. w sprawie użytków ekologicznych

⁷ Uchwała Sejmiku Województwa Podkarpackiego Nr LIX/930/18 z dnia 27 sierpnia 2018 r. zmieniająca uchwałę w sprawie uchwalenia planu zagospodarowania przestrzennego Województwa Podkarpackiego

Wśród osób fizycznych prowadzących działalność gospodarczą w gminie Narol najczęściej deklarowanymi rodzajami przeważającej działalności są Budownictwo (42,0%) oraz Handel hurtowy i detaliczny; naprawa pojazdów samochodowych, włączając motocykle (17,1%).

Podmioty gospodarki narodowej wpisane do rejestru REGON w latach 2009 – 2021



Rys. 5 – Zmiany w ilości rejestrowanych podmiotów gospodarczych

Struktura podstawowych branż gospodarki znajdującej się na terenie gminy – trendy

64,1% aktywnych zawodowo mieszkańców gminy Narol pracuje w sektorze rolniczym (rolnictwo, leśnictwo, łowiectwo i rybactwo), 7,9% w przemyśle i budownictwie, a 5,6% w sektorze usługowym (handel, naprawa pojazdów, transport, zakwaterowanie i gastronomia, informacja i komunikacja) oraz 1,0% pracuje w sektorze finansowym (działalność finansowa i ubezpieczeniowa, obsługa rynku nieruchomości).

Pomimo typowo rolniczego charakteru gminy Narol, w ostatnich latach obserwuje się pozytywne zjawisko rozwoju przedsiębiorczości, a co za tym idzie wzrost liczby podmiotów gospodarczych. Struktura branżowa podmiotów gospodarczych funkcjonujących na terenie gminy, odzwierciedla tendencje występujące w gospodarce województwa oraz kraju.

Przetwórstwo rolno-spożywcze jest nadal jedną z lepiej rozwiniętych dziedzin gospodarki gminy, skoncentrowaną w branżach: zbożowo-młynarskiej, owocowarzywnej, mleczarskiej. Jednocześnie jednak przeżywa ono poważny kryzys związany z procesem restrukturyzacji w poszczególnych branżach. Na pogarszającą się jego kondycję ma wpływ załamanie dotychczasowych, tradycyjnych rynków zbytu (rynek wschodni), słabe tempo wdrażania nowoczesnych technologii i systemów zarządzania oraz odbiegający od obowiązujących w Unii Europejskiej standard wielu gospodarstw.

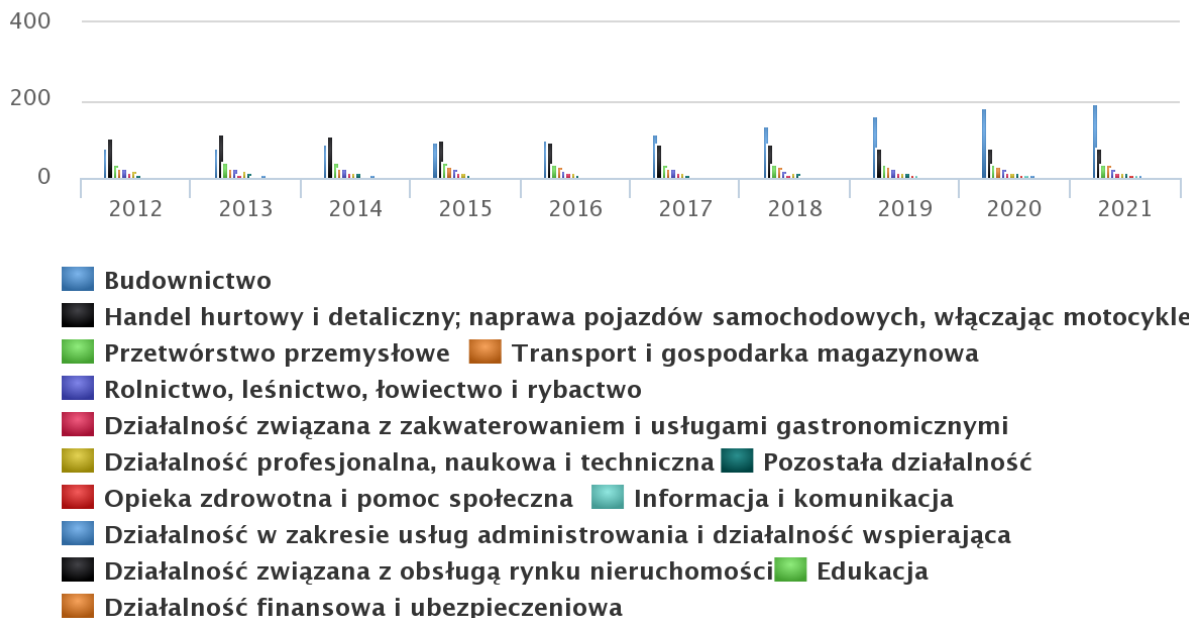
Gmina Narol ma charakter leśny i rolniczy. Zasoby przyrodnicze i krajobrazowe, duże zróżnicowanie fizjograficzne i geologiczne, znaczny procent lasów oraz bogactwo flory i fauny występujące na terenie gminy Narol stanowią olbrzymi potencjał do rozwoju turystyki i agroturystyki.

Z punktu widzenia rozwoju turystyki niezwykle istotne znaczenie ma stan bazy noclegowej. Można przewidywać, iż podejmowane przez gminę działania w kierunku wzmocnienia potencjału

turystycznego okolic Narola, sprawią, że w najbliższym czasie, liczba gospodarstw agroturystycznych znacznie wzrastać.

Rodzaje przeważającej działalności w latach 2012 – 2021

(Źródło: GUS)



Rys. 6 – Branże gospodarki w gminie

Najwięcej osób fizycznych prowadzących działalność gospodarczą jest w Budownictwie (192), Handel hurtowy i detaliczny; naprawa pojazdów samochodowych, włączając motocykle (78), Przetwórstwo przemysłowe (36), Transport i gospodarka magazynowa (35), Rolnictwo, leśnictwo, łowiectwo i rybactwo (25).

Struktura budżetu gminy

Wykonanie dochodów gminy Narol na 31 grudnia 2020 r. wyniosło 50.154.524,35 zł.

- 1) dochody bieżące wyniosły 43.648.159,65 zł
 - dochody z subwencji ogólnej 15.617.282,00 zł
 - dochody z tytułu dotacji na cele bieżące 14.657.288,05 zł
 - dochody z tytułu udziału we wpływach z podatku dochodowego od osób fizycznych (PIT) 2.909.665,00 zł
 - dochody z tytułu udziału we wpływach z podatku dochodowego od osób prawnych (CIT) 27.215,21 zł
 - dochody z tytułu podatków i opłat 10.436.709,39 zł
 - 2) dochody majątkowe wyniosły: 6.506.364,70 zł
 - dochody ze sprzedaży majątku 732.364,32 zł
 - dochody z tytułu dotacji oraz środków przeznaczonych na inwestycje 5.774.000,38 zł
- Wykonanie wydatków gminy Narol na 31 grudnia 2020 r. wyniosło 44.918.236,17 zł
- 1) wydatki bieżące: 37.226.633,94 zł - w tym na obsługę długu 326.122,82 zł
 - 2) wydatki majątkowe wyniosły: 7.691.602,23 zł
- Udział wydatków majątkowych w wydatkach ogółem wyniósł 17,12%.

Relacja dochodów bieżących do wydatków bieżących na 31 grudnia 2020 r. wyniosła +6.421.525,71 zł.

Suma wydatków z budżetu gminy Narol wyniosła w 2021 roku 45,3 mln złotych, co daje 5,8 tys. złotych w przeliczeniu na jednego mieszkańca. Oznacza to wzrost wydatków o 1,9% w porównaniu do roku 2020. Największa część budżetu gminy Narol - 29% została przeznaczona na Dział 801 - Oświata i wychowanie. Dużą część wydatków z budżetu przeznaczona została na Dział 750 - Administracja publiczna (9,7%) oraz na Dział 900 - Gospodarka komunalna i ochrona środowiska (8,1%). Wydatki inwestycyjne stanowiły 6,2 mln złotych, czyli 13,7% wydatków ogółem.

Suma dochodów do budżetu gminy Narol wyniosła w 2021 roku 45,4 mln złotych, co daje 5,8 tys. złotych w przeliczeniu na jednego mieszkańca. Oznacza to spadek dochodów o 9,4% w porównaniu do roku 2020. Największa część dochodów wygenerował Dział 758 - Różne rozliczenia (38,9%). Duża część wpływów pochodzi z Dział 756 - Dochody od osób prawnych, fizycznych i od innych jednostek (13,9%) oraz z Dział 900 - Gospodarka komunalna i ochrona środowiska (4,3%). W budżecie gminy Narol wpływy z tytułu podatku dochodowego od osób fizycznych wynosiły 420 złotych na mieszkańca (7,3%), natomiast dochód z tytułu podatków dochodowych od osób prawnych wynosił 1,3 złotych na mieszkańca (0,0%).

16.1.1. Identyfikacja problemów

Analiza sytuacji gospodarczej gminy Narol pozwala zidentyfikować na jej terenie następujące problemy:

- 1) dominacja rolnictwa w strukturze gospodarczej gminy,
- 2) stosunkowo duży poziom bezrobocia i niepewność utrzymania miejsc pracy,
- 3) niski poziom kwalifikacji osób bezrobotnych,
- 4) niski poziom przedsiębiorczości wśród społeczności lokalnej,
- 5) brak uzbrojonych terenów inwestycyjnych,
- 6) brak większych zakładów przemysłowych na terenie gminy.

16.1.2. Analiza środowiskowa

Charakterystyki warunków przyrodniczych gminy nie można rozpatrywać bez odniesienia do typowych cech makroregionu (Kotliny Sandomierskiej) oraz jego otoczenia. Poszczególne składniki środowiska geograficznego są nierozzerwalnie związane z procesami geologiczno-tektonicznymi, geomorfologicznymi, klimatycznymi oraz hydrologicznymi jakie miały miejsce w Polsce południowej w okresie późnego trzeciorzędu oraz czwartorzędu. W ich wyniku powstała Kotlina Sandomierska - charakterystyczne zapadlisko tektoniczne, wypełnione osadami okresu mioceńskiego przykrytymi materiałami zlodowaceń plejstocenijskich z rzeźbą terenu uformowaną ostatecznie przez płynące przez teren Kotliny rzeki. Pod względem fizyczno-geograficznym gmina Narol położona jest głównie w obrębie Płaskowyżu Tarnogrodzkiego i częściowo Rostocza Wschodniego, mezoregionów zajmujących wschodnią część Kotliny Sandomierskiej, którego granice wyznaczają doliny rzek Sanu, Tanwi i Szkła.

16.1.3. Analiza społeczna

W ostatnich latach zaobserwować można ciągle wzrastającą liczbę osób oraz rodzin oczekujących wsparcia ze środków pomocy społecznej. Powodem tego jest ubożenie społeczeństwa na skutek bezrobocia, a wymuszone okolicznościami podejmowanie pracy za niskie wynagrodzenie nie zaspokaja podstawowych potrzeb. Największą grupą korzystających ze świadczeń pomocy społecznej w gminie Narol są rodziny i osoby bezrobotne. Następną grupą to rodziny z osobą długotrwale chorą lub niepełnosprawną.

Do negatywnych zjawisk, które mają wpływ na funkcjonowanie rodziny, należy alkoholizm oraz idąca w ślad za tym bezradność – w sprawach opiekuńczo-wychowawczych. Bezradność występuje najczęściej wspólnie z innymi niekorzystnymi zjawiskami, np. długotrwałym bezrobociem.

Sytuacja ostatnich lat wykreowała nową grupę osób korzystających z pomocy społecznej. Dawniej byli to ludzie w podeszłym wieku, niepełnosprawni, rodziny wielodzietne lub dotknięte chorobą alkoholową. Obecnie przeważają ludzie stosunkowo młodzi, cieszący się dobrym zdrowiem, ale na skutek bezrobocia, bądź podejmowania zatrudnienia za niskie wynagrodzenie, nie posiadają wystarczających środków na bieżące utrzymanie siebie i rodziny.

Dużym problemem w gminie Narol jest także ubóstwo, dotycząca część mieszkańców. Szczególnie chodzi tu o osoby posiadające małe gospodarstwa rolne, osoby starsze oraz chore. Ludzie ci wymagają szczególnego wsparcia.

W wyniku wzrostu umiędzynarodowienia gospodarki oraz wdrożenia reguł gospodarki rynkowej w Polsce od początku lat 90-tych występuje również problem z branżami przemysłu, wymagającymi restrukturyzacji. W stosunku do niektórych sektorów podjęto już głęboki proces restrukturyzacji, jednakże nadal brakuje regionalnie zorientowanych instrumentów polityki społeczno-gospodarczej oddziaływujących nie tylko bezpośrednio na sektor, którego dotyczy proces restrukturyzacji, ale także na obszary, w których przedsiębiorstwa są zlokalizowane. Obszary te cechuje koncentracja bezrobocia, zwłaszcza strukturalnego i patologii społecznych. Ludność zamieszkująca te tereny pomimo dość dobrego poziomu wykształcenia charakteryzuje się niedostosowaniem kwalifikacji do zmieniającego się rynku pracy. Infrastruktura techniczna znajdująca się na tych terenach, aczkolwiek rozwinięta, wymaga znacznych nakładów na modernizację.

Bezrobocie powoduje negatywne konsekwencje ekonomiczne i społeczne. Z punktu widzenia mikroekonomicznego oznacza ono spadek dochodów gospodarstw domowych. Natomiast z punktu widzenia makroekonomicznego – rzeczywistą produkcję niższą od potencjalnej. Skutki społeczne takiej sytuacji to patologie, frustracje oraz wzrost przestępczości. Osoby bezrobotne często w poszukiwaniu pracy wyjeżdżają do dużych miast i tam niejednokrotnie już zostają. Skutkiem tego może być w przyszłości wyludnianie się Gminy Narol i starzenie się jej mieszkańców.

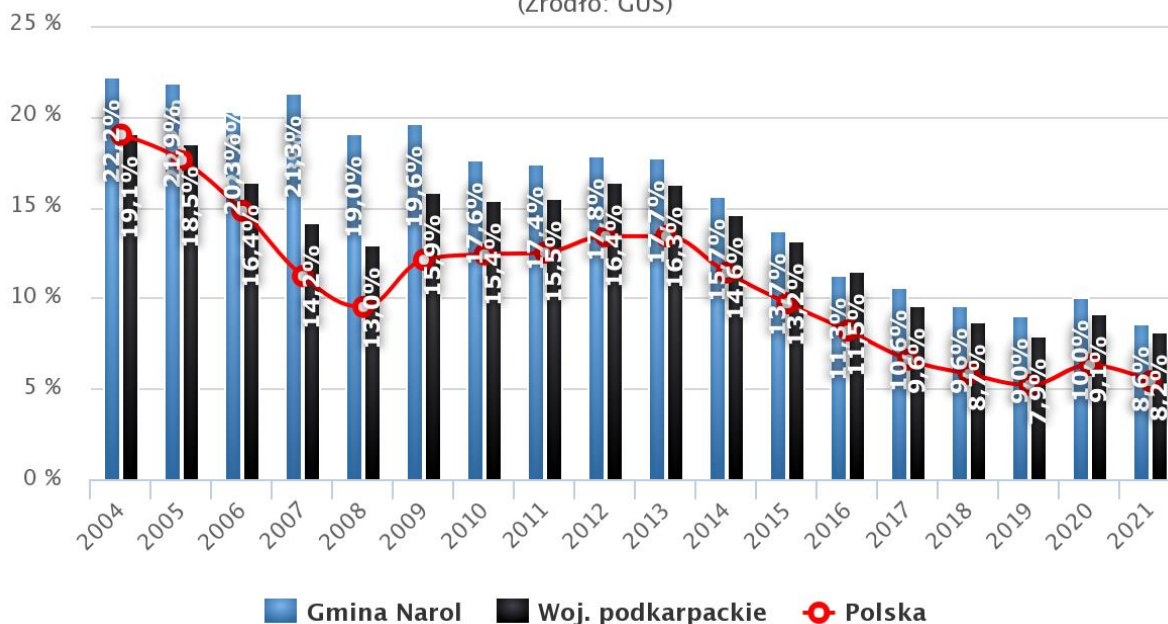
Bezrobocie jest zjawiskiem powszechnie znanym i jednym z najpilniejszych problemów społecznych dla gminy. Związane to jest z likwidacją miejsc pracy, jakie dawały zakłady funkcjonujące na terenie Gminy. W związku z powyższym nastąpił gwałtowny wzrost ilości osób pozostających bez pracy, dlatego rolnictwo jest jednym z głównych źródeł utrzymania tutejszej ludności.

Bezrobotni z terenu Gminy obsługiwani są od 01 stycznia 1999 roku przez Powiatowy Urząd Pracy w Lubaczowie.

Według danych Powiatowego Urzędu Pracy w Lubaczowie na koniec grudnia 2021 roku ogólna stopa bezrobocia w powiecie wynosiła 8,6%. Liczba ta do końca nie odzwierciedla rzeczywistego bezrobocia na terenie Gminy, gdyż część osób pozostających bez pracy jest właścicielami gospodarstw rolnych, które nie zapewniają utrzymania, ale równocześnie wykluczają możliwość rejestracji przez Urząd.

Szacunkowa stopa bezrobocia rejestrowanego w gminie Narol w latach 2004 – 2021

(Źródło: GUS)



Rys. 7 – Bezrobocie

Czynnikami różnicującym sytuację bezrobotnych jest zarówno wiek, płeć jak i wykształcenie. Wśród bezrobotnych zarejestrowanych na terenie gminy przeważają ludzie młodzi.

W przypadku ludzi młodych wiek nie jest jedynym czynnikiem powodującym, iż pozostają bez pracy. Wiąże się to również z faktem, że weszli na rynek pracy niedawno i nie posiadają wymaganego przez większość pracodawców stażu pracy. Zjawisko bezrobocia wymusza na społeczeństwie nie tylko szukania nowych miejsc pracy, ale również przekwalifikowywanie się i zmianę wyuczonych zawodów.

Wśród aktywnych zawodowo mieszkańców gminy Narol 360 osób wyjeżdża do pracy do innych gmin, a 264 pracujących przyjeżdża do pracy spoza gminy - tak więc saldo przyjazdów i wyjazdów do pracy wynosi -96.

16.1.4. Prognoza demograficzna

Na dzień 31 grudnia 2021 r. gminę Narol zamieszkiwały 7 817 mieszkańców, z czego 48,4% stanowią kobiety, a 51,6% mężczyźni. W latach 2002-2021 liczba mieszkańców zmalała o 8,6%.

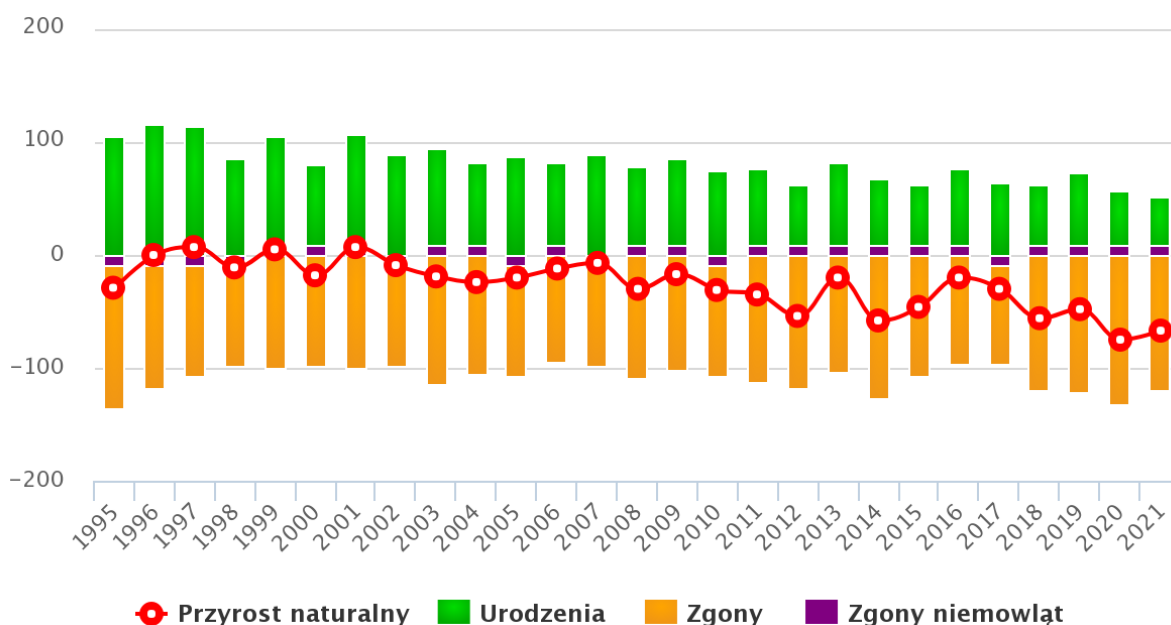
Wg stanu na koniec 2021 roku 61,7% mieszkańców gminy Narol jest w wieku produkcyjnym, 15,4% w wieku przedprodukcyjnym, a 22,9% mieszkańców jest w wieku poprodukcyjnym.

Analiza ekonomiczna struktury wiekowej mieszkańców gminy Narol pozwala zauważyć niekorzystne zjawiska występujące w tej sferze. Zmniejsza się odsetek ludności w wieku przedprodukcyjnym tj. do 17 lat. Zaobserwować można również, że społeczeństwo gminy zaczyna się starzeć, czego dowodem jest powolny wzrost liczby osób w wieku poprodukcyjnym.

Gmina Narol ma ujemny przyrost naturalny wynoszący -67. Odpowiada to przyrostowi naturalnemu -8,53 na 1000 mieszkańców gminy Narol. W 2021 roku urodziło się 52 dzieci, w tym 40,4% dziewczynek i 59,6% chłopców. Średnia waga noworodków to 3 299 gramów. Współczynnik dynamiki demograficznej, czyli stosunek liczby urodzeń żywych do liczby zgonów wynosi 0,54 i jest znacznie mniejszy od średniej dla województwa oraz znacznie mniejszy od współczynnika dynamiki demograficznej dla całego kraju.

Przyrost naturalny w latach 1995–2021 w gminie Narol

(Źródło: GUS)

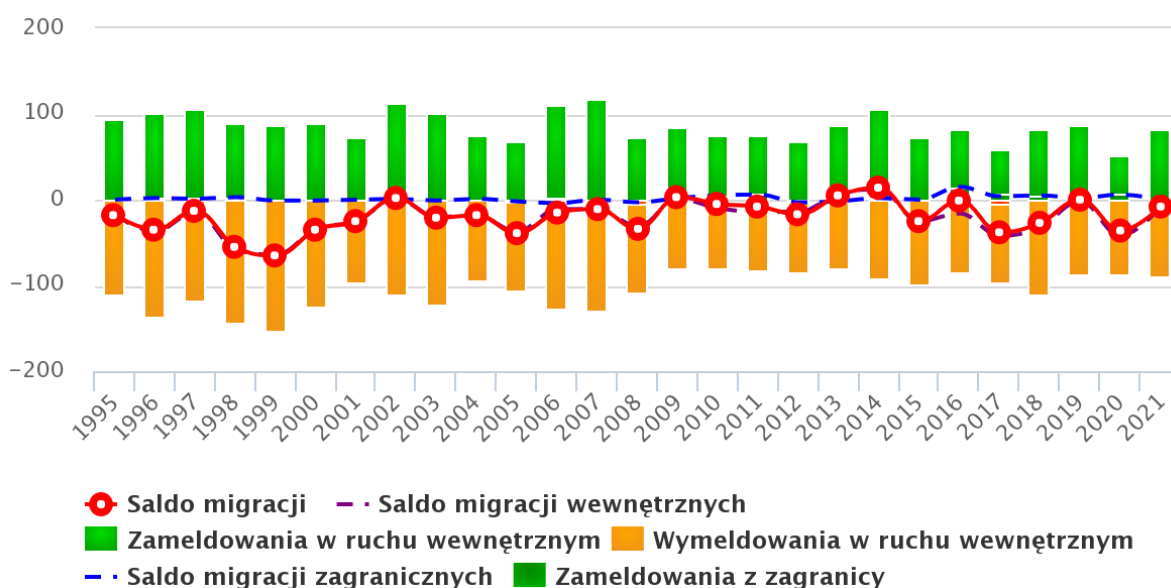


Rys. 8 – Przyrost naturalny

W 2021 roku 41,8% zgonów w gminie Narol spowodowanych było chorobami układu krążenia, przyczyną 15,4% zgonów w gminie Narol były nowotwory, a 6,3% zgonów spowodowanych było chorobami układu oddechowego. Na 1000 ludności gminy Narol przypada 15.16 zgonów. Jest to znacznie więcej od wartości średniej dla województwa podkarpackiego oraz znacznie więcej od wartości średniej dla kraju.

Migracje na pobyt stały w latach 1995–2021 w gminie Narol

(Źródło: GUS)



Rys. 9 – Migracje na pobyt stały

Neutralnie przedstawia się sytuacja gminy pod względem migracji ludności. W 2021 roku zarejestrowano 82 zameldowań w ruchu wewnętrznym oraz 90 wymeldowań, w wyniku czego saldo migracji wewnętrznych wynosi dla gminy Narol -8. W tym samym roku 0 osób zameldowało się z zagranicy oraz zarejestrowano 0 wymeldowań za granicę - daje to saldo migracji zagranicznych wynoszące 0.

Mieszkańcy gminy Narol zawarli w 2021 roku 29 małżeństw, co odpowiada 3,7 małżeństwom na 1000 mieszkańców. Jest to znacznie mniej od wartości dla województwa podkarpackiego oraz znacznie mniej od wartości dla Polski. W tym samym okresie odnotowano 1,1 rozwodów przypadających na 1000 mieszkańców. 30,5% mieszkańców gminy Narol jest stanu wolnego, 55,0% żyje w małżeństwie, 5,0% mieszkańców jest po rozwodzie, a 8,7% to wdowy/wdowcy.

Liczba ludności w gminie od roku 1995 do 2003 utrzymywała się na w miarę jednakowym poziomie, a od 2004 roku nieznacznie spada.

W latach 2008-2009 liczba ludności osiągnęła najniższy poziom na przestrzeni ostatnich lat i wynosiła ... mieszkańców.

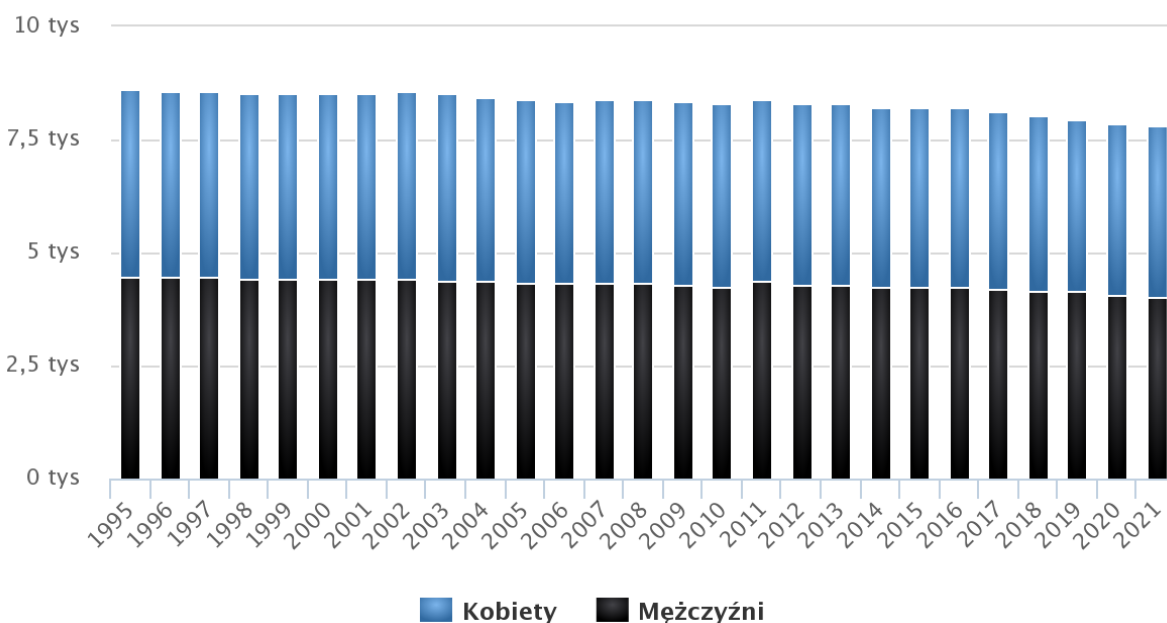
Największą liczbę mieszkańców gminy odnotowano w roku 1995 - 8600 osób.

Zbliżony trend odnotowano w podobnych okresach w powiecie lubaczowskim, gdzie liczba ludności od 1995 do 2009 r. systematycznie spadała, osiągając w 2009 r. liczbę 56 811 osób, najniższą wartość na przestrzeni ostatnich lat. Następnie liczba ludności wzrosła w roku 2010, od tego momentu liczba mieszkańców powiatu nadal spada osiągając w 2014 r. liczbę 56 895 osób.

Liczba mieszkańców Województwa Podkarpackiego od 2008 r. systematycznie rośnie, osiągając najwyższy poziom w historii w roku 2012.

Populacja – Gmina Narol w latach 1995 – 2021

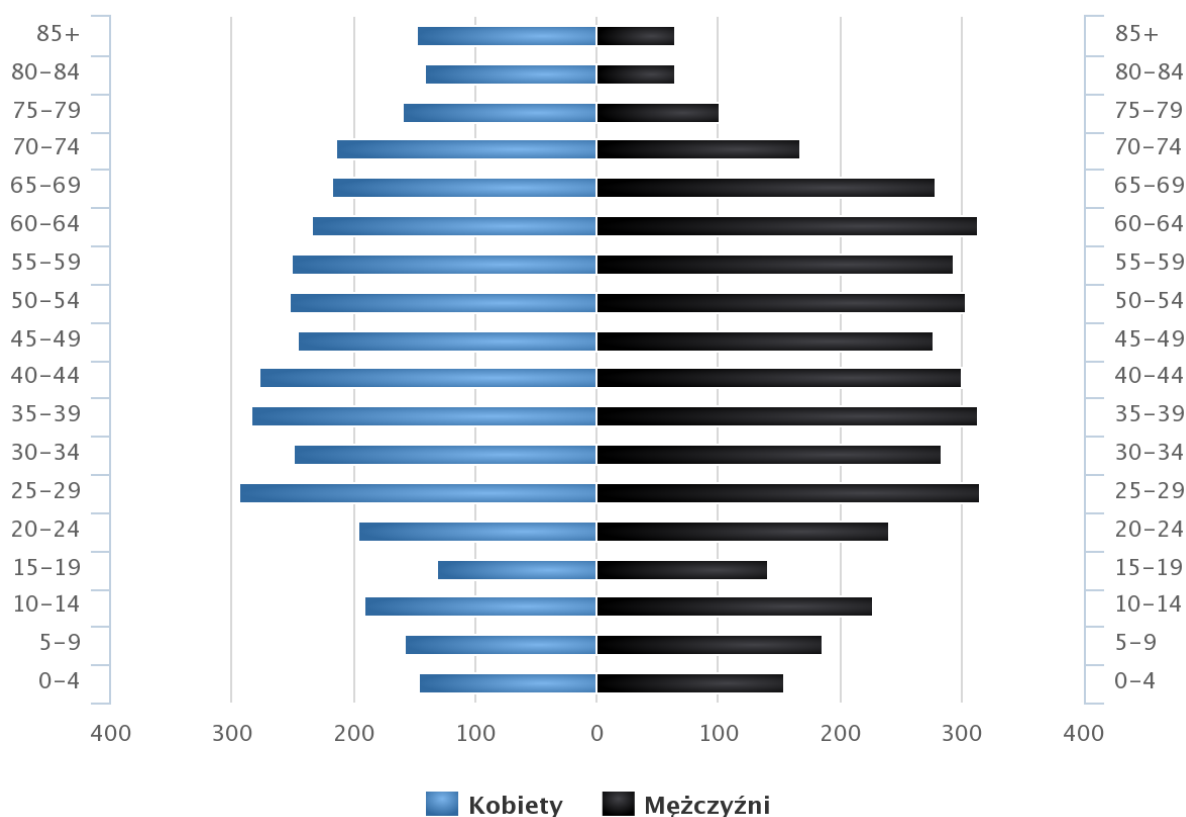
(Źródło: GUS)



Rys. 10 – Liczba ludności gminy Narol w latach 1995-2014 (Źródło: GUS)

Piramida wieku mieszkańców gminy Narol, 2021

(Źródło: GUS)



Rys. 11 – Piramida wieku

Tabela 10. Ruch naturalny i migracyjny ludności w latach 2022-2050 - powiat lubaczowski⁸

Rok	Ludność na 31 XII	Ruch naturalny		Migracje wewnętrzne na pobyt stały		Migracje zagraniczne na pobyt stały	
		Urodzenia	Zgony	Napływ	Odływ	Imigracja	Emigracja
2022	54 677	430	543	375	549	16	19
2023	54 380	421	544	369	540	16	19
2024	54 077	412	544	363	532	17	19
2025	53 769	403	544	357	523	18	19
2026	53 452	391	544	353	516	18	19
2027	53 126	379	545	349	509	19	19
2028	52 792	372	547	344	503	19	19
2029	52 452	365	548	340	497	19	19
2030	52 102	354	550	335	490	20	19
2031	51 740	347	556	332	486	20	19
2032	51 369	340	560	331	483	20	19
2033	50 987	333	566	329	480	21	19
2034	50 594	327	573	327	477	22	19
2035	50 191	321	579	325	473	22	19
2036	49 777	316	584	325	474	22	19

⁸ źródło: GUS

2037	49 353	312	590	325	474	22	19
2038	48 919	307	595	325	474	22	19
2039	48 474	302	601	325	474	22	19
2040	48 022	298	604	325	474	22	19
2041	47 559	292	609	325	474	22	19
2042	47 088	288	613	325	474	22	19
2043	46 610	285	617	325	474	22	19
2044	46 124	278	620	327	474	22	19
2045	45 633	274	621	327	474	22	19
2046	45 135	268	622	327	474	22	19
2047	44 630	260	621	327	474	22	19
2048	44 122	256	620	327	474	22	19
2049	43 607	248	619	327	474	22	19
2050	43 090	242	615	327	474	22	19

Z powyższej prognozy przyrostu naturalnego wynika, iż liczba ludności w perspektywie kolejnych 30 lat będzie spadać, a saldo migracji pozostanie ujemne.

16.1.5. Możliwości finansowania przez gminę wykonania sieci komunikacyjnej i infrastruktury technicznej, a także infrastruktury społecznej, służących realizacji zadań własnych gminy

W latach 2014-2020 w budżecie gminy Narol występowała nadwyżka, natomiast w 2021 r. budżet również powinien się zamknąć niewielką nadwyżką.

Z roku na rok zwiększa się poziom dochodów budżetu gminy jak i wydatków majątkowych. Analiza prognozowanych dochodów i wydatków wskazuje na to, że zabezpieczony zostanie wkład własny gminy na realizację inwestycji z nowego okresu programowania w ramach funduszy unijnych.

Tabela 11. Podstawowe dane finansowe gminy Narol w latach 2012 – 2014 i w 2020 roku

Wyszczególnienie	2014	2016	2018	2020	2021
A. DOCHODY budżetu ogółem [mln]	30,1	32,6	38,0	50,2	45,4
Dochód na jednego mieszkańca [tys.]	3,6	4,0	4,7	6,3	5,8
B. WYDATKI budżetu ogółem [mln]	27,5	31,9	37,7	44,9	45,3
Wydatki na jednego mieszkańca [tys.]	3,3	3,9	4,7	5,7	5,8
NADWYŻKA / DEFICYT (A - B)	2,6	0,7	0,3	5,3	0,1

Ważnym wskaźnikiem rozwoju jest dochód oraz wydatki przypadające na 1 mieszkańca. W analizowanym okresie w latach 2014-2020 nastąpił wzrost dochodów na 1 mieszkańca z 3600 zł w 2014 r. do poziomu 6300 zł w 2020 r. Jeśli chodzi o wydatki znaczny wzrost nastąpił w latach 2020-2021, co związane było z inwestycjami realizowanymi przez gminę.

Wydatki związane z finansowaniem przez gminę wykonania sieci komunikacyjnej ujmowane są w pozycji budżetowej pn. *Transport i łączność*. Wydatki budżetowe gminy Narol w tym dziale zawierały się w przedziale od 0,9 mln zł w 2017 roku (najmniej w analizowanym okresie) do 2,8 mln zł w roku 2019 (najwięcej), by następnie spaść do poziomu 1,2 mln w roku 2020.

Wydatki ponoszone na infrastrukturę techniczną i społeczną to przede wszystkim dział pn. *Gospodarka komunalna i ochrona środowiska*, którego dynamika wahała się od 1,8 mln zł w 2016 roku do 10,4 mln zł w roku 2019. W 2020 roku wydatki w tym dziale wynoszą 7,1 mln.

Opisana powyżej struktura wydatków budżetowych pokazuje stabilny potencjał wzrostowy w odniesieniu do możliwości finansowania przez gminę zadań własnych z zakresu rozwoju sieci komunikacyjnej, infrastruktury technicznej oraz społecznej.

16.2. Bilans terenów przeznaczonych pod zabudowę

16.2.1. Zapotrzebowanie na nową zabudowę w skali gminy

Dokonując bilansu terenów przeznaczonych pod zabudowę formułuje się, na podstawie analiz ekonomicznych, środowiskowych, społecznych, prognoz demograficznych oraz możliwości finansowych gminy, maksymalne w skali gminy zapotrzebowanie na nową zabudowę, wyrażone w ilości powierzchni użytkowej zabudowy, w podziale na funkcje zabudowy (art. 10 ust. 5 pkt 1 ustawy z dnia 27 marca 2003 r. o planowaniu i zagospodarowaniu przestrzennym).

Stan istniejący

Udział poszczególnych rodzajów terenów istniejącej zabudowy w strukturze funkcjonalno-przestrzennej gminy – wg stanu na 2020 r. – przedstawia się następująco:

Użytkowanie terenu	powierzchnia w ha	%
- grunty rolne (orne, łąki, pastwiska)	8064	40
- lasy i zadrzewienia	11651	57
- wody	68	0,33
- <u>tereny zabudowane i zurbanizowane,</u>		
<u>w tym grunty rolne zabudowane</u>	864	4,25
- nieużytki	47	0,23
- użytki ekologiczne	23	0,11
- tereny różne	0,56	0
razem	20 354	100,00

Zasoby mieszkaniowe gminy tworzą dwie formy zabudowy:

- budownictwo indywidualne (zagrodowe i jednorodzinne),
- budownictwo wielorodzinne (bloki mieszkalne).

Podstawę zasobów mieszkaniowych stanowi budownictwo jednorodzinne.

Ogółem w gminie znajduje się ok. 1970 budynków mieszkalnych, w których zamieszkuje 7956 osób – co daje ok. 4 osoby na budynek.

W kierunkach zagospodarowania przestrzennego studium gminy Narol przewidziano następujące rodzaje i powierzchnie terenów:

Funkcja zabudowy	Powierzchnia [ha]	Udział w powierzchni gminy [%]
Tereny osadnicze (zabudowa mieszkaniowa i zagrodowa MU, MW, RM)	839,99	4,12
Tereny działalności gospodarczej (zabudowa usługowa, usługowo-produkcyjna U, U/P)	130,77	0,64
Tereny sportu i rekreacji (US)	62,28	0,30
Razem:	1033,04	

Powyższe zestawienie dotyczy terenów zarówno już zabudowanych jak i przewidzianych w studium pod zabudowę.

Stopień zainwestowania (wykorzystania) terenów wyznaczonych w studium dla osadnictwa, działalności gospodarczej, sportu i rekreacji wynosi ok. 47,23% (488 ha).

Maksymalne w skali gminy zapotrzebowanie na nową zabudowę

Zapotrzebowanie to jest wyrażane w ilości powierzchni użytkowej zabudowy, w podziale na funkcje zabudowy.

Określając zapotrzebowanie na nową zabudowę wzięto pod uwagę perspektywę rozwoju gminy w horyzoncie czasowym do 30 lat oraz przyjęto niepewność procesów rozwojowych wyrażającą się możliwością zwiększenia zapotrzebowania w stosunku do wyników analiz o nie więcej niż 30%.

Formułowanie maksymalnego w skali gminy zapotrzebowania na nową zabudowę następuje na podstawie analiz ekonomicznych, środowiskowych, społecznych, prognoz demograficznych oraz możliwości finansowych gminy.

Analiza ekonomiczna wskazuje, iż sytuacja gospodarcza gminy Narol boryka się z wieloma problemami, która bezpośrednio przekładają się na jakość życia mieszkańców. Najpoważniejsze z nich to:

1. Dominacja rolnictwa w strukturze gospodarczej gminy.
2. Stosunkowo duży poziom bezrobocia i niepewność utrzymania miejsc pracy.
3. Niski poziom kwalifikacji osób bezrobotnych.
4. Niski poziom przedsiębiorczości wśród społeczności lokalnej.
5. Brak uzbrojonych terenów inwestycyjnych.
6. Brak większych zakładów przemysłowych na terenie gminy.

Z poziomu ustaleń studium możliwe są działania w zakresie wyznaczenia terenów inwestycyjnych co również powinno się przyczynić do powstawania większych zakładów przemysłowych na terenie gminy. Skutki obu tych działań powinny się pośrednio przyczynić również do rozwiązania innych problemów ekonomicznych gminy tj. obniżyć dominujący udział rolnictwa w strukturze gospodarczej gminy, zmniejszyć poziom bezrobocia.

Należy przy tym wskazać, iż obecne trendy w działalności usługowej i produkcyjnej wykazują zwiększanie się terenochłonności inwestycji.

Do pozytywnych aspektów w rozwoju ekonomicznym gminy należy zaliczyć zmniejszenie się bezrobocia z 22,2% w 2004 roku do 8,6% w roku 2021, stały wzrost przeciętnego miesięcznego wynagrodzenia (ok. 1709 zł w 2002 roku i ok. 4601 zł w 2021 roku).

Analiza środowiskowa wskazuje, iż gmina Narol charakteryzuje się bogatą i zróżnicowaną florą i fauną, a także urozmaiconym krajobrazem. Potencjał środowiskowy sprzyja rozwojowi agroturystyki, która płynnie wpisuje w dotychczasowy profil gminy wiejskiej jaką jest Narol. Z pozycji ochrony środowiska wskazane jest utrzymanie w stanie niezmiennym najcenniejszych obszarów gminy, w tym objętych formami ochrony przyrody, z jednoczesnym wytypowaniem terenów dla tworzenia i rozwoju działalności usługowej z zakresu agroturystyki i rolnictwa ekologicznego.

Analiza społeczna wskazuje, iż ciągle wzrasta liczba osób oraz rodzin oczekujących wsparcia ze środków pomocy społecznej. Powodem tego jest niska zamożność społeczeństwa. Największą grupą korzystających ze świadczeń pomocy społecznej w gminie Narol są rodziny i osoby bezrobotne.

Do negatywnych zjawisk, które mają wpływ na funkcjonowanie rodziny, należy alkoholizm oraz idąca w ślad za tym bezradność, która występuje najczęściej wspólnie z innymi niekorzystnymi zjawiskami, np. długotrwałym bezrobociem.

Dużym problemem w gminie Narol jest także ubóstwo, dotyczące część mieszkańców. Szczególnie chodzi tu o osoby posiadające małe gospodarstwa rolne, osoby starsze oraz chore.

Negatywne zjawiska społeczne są bezpośrednio powiązane z sytuacją gospodarczą społeczeństwa. Tym samym katalog możliwych działań na poziomie studium sprowadza się do tych samych obszarów, tj. do wyznaczenia terenów inwestycyjnych, które w dłuższej perspektywie powinny zaowocować poprawą sytuacji ekonomicznej, a co za tym idzie również społecznej osób oraz rodzin.

Nie bez znaczenia jest także okoliczność pewnego stopnia dekapitalizacji istniejącej zabudowy mieszkaniowej, która będzie wyłączana z eksploatacji. Wiąże się też z tym pojawianie się

zapotrzebowania na nowe tereny zabudowy mieszkaniowej w sytuacji gdzie młodzi ludzie opuszczają dotychczasowe miejsce zamieszkania i chcą stworzyć własny, nowy, dom.

Powyższy trend generuje wzrost popytu na tereny przeznaczone pod zabudowę mieszkaniową i mieszkaniowo-usługową. Wielkość tego wzrostu można szacować na zasadzie ekstrapolacji z lat ubiegłych. W ciągu ostatnich 20 lat przyrost terenów fizycznie zabudowanych wyniósł ok. 127 ha w skali całej gminy. W okresie 30 letnim i przy uwzględnieniu niepewności procesów rozwojowych można szacować wartość wzrostu zapotrzebowania na tereny mieszkaniowe na poziomie ok. 190-210 ha. Przy uwzględnieniu dodatkowych 30% dla usług, które w ramach tych terenów będą lokalizowane wartość ta zwiększa się do ok. 250-270 ha.

Powyższą wartość należy przeliczyć na powierzchnię użytkową zabudowy. Na tę potrzebę założono średnią wielkość działki budowlanej jako 20 arów oraz przyjęto, że na jednej działce budowlanej znajduje się jeden budynek mieszkalny jednorodzinny z częścią usługową (30%) o łącznej powierzchni użytkowej zabudowy 150 m². Założenia te są wykorzystywane dla szacowania powierzchni użytkowej zabudowy w dalszej części Studium. Przy tak zdefiniowanych założeniach powierzchnia użytkowa zabudowy dla 250 ha terenów zabudowy mieszkaniowo-usługowej wyniesie 187 500 m².

Z uwagi na zdiagnozowaną potrzebę społeczną wzmocnienia sytuacji ekonomicznej mieszkańców gminy, należy wyznaczyć nowe tereny inwestycyjne, które w dłuższej perspektywie powinny zaowocować poprawą sytuacji. Przyjęto proporcję wzrostową w porównaniu do stanu z poprzednio obowiązującego studium na poziomie ponad dwukrotnego zwiększenia (z ok. 70 do 150 ha) przy jednoczesnej koncentracji terenów inwestycyjnych U/P w najbardziej atrakcyjnej lokalizacji tj. głównie w mieście Narol, przy nowopowstałej obwodnicy miasta. Dla terenów U/P przyjęto średnią wielkość działki budowlanej jako 40 arów oraz przyjęto, że na jednej działce budowlanej znajduje się jeden budynek usługowy o łącznej powierzchni użytkowej zabudowy 500 m².

Z prognozy demograficznej wynika, iż liczba ludności w perspektywie kolejnych 30 lat będzie spadać, a saldo migracji pozostanie ujemne.

Możliwości finansowania przez gminę wykonania sieci komunikacyjnej i infrastruktury technicznej, a także infrastruktury społecznej, służących realizacji zadań własnych gminy należy ocenić jako umiarkowanie dobre.

Wydatki związane z finansowaniem przez gminę wykonania sieci komunikacyjnej zwiększyły się w z 0,9 mln zł w 2017 roku (najmniej w analizowanym okresie) do 2,8 mln zł w roku 2019 (najwięcej), by następnie spaść do poziomu 1,2 mln w roku 2020.

Wydatki ponoszone na infrastrukturę techniczną i społeczną zwiększyły się od 1,8 mln zł w 2016 roku do 10,4 mln zł w roku 2019. W 2020 roku wydatki w tym dziale wynoszą 7,1 mln.

Mając powyższe analizy, prognozy i możliwości finansowe na względzie sformułowano maksymalne w skali gminy zapotrzebowanie na nową zabudowę, wyrażone w ilości powierzchni użytkowej zabudowy, w podziale na funkcje zabudowy:

Funkcja zabudowy	Maksymalne w skali gminy zapotrzebowanie na nową zabudowę	
	Powierzchnia terenów [ha]	Powierzchnia użytkowa zabudowy [m ²]
Tereny osadnicze (zabudowa mieszkaniowa i zagrodowa MU, MW, RM)	250	187 500
Tereny działalności gospodarczej (zabudowa usługowa, usługowo-produkcyjna U, U/P)	150	187 500
Razem:	400	375 000

16.2.2. Chłonność obszarów o w pełni wykształconej, zwartej strukturze funkcjonalno-przestrzennej w granicach jednostki osadniczej

Dokonując bilansu terenów przeznaczonych pod zabudowę szacuje się chłonność, położonych na terenie gminy, obszarów o w pełni wykształconej zwartej strukturze funkcjonalno-przestrzennej w granicach jednostki osadniczej, rozumianą jako możliwość lokalizowania na tych obszarach nowej zabudowy, wyrażoną w powierzchni użytkowej zabudowy, w podziale na funkcje zabudowy (art. 10 ust. 5 pkt 2 ustawy z dnia 27 marca 2003 roku *o planowaniu i zagospodarowaniu przestrzennym*).

Pod pojęciem jednostki osadniczej rozumie się wyodrębniony przestrzennie obszar zabudowy mieszkaniowej wraz z obiektami infrastruktury technicznej zamieszkanymi przez ludzi (art. 2 pkt 1 ustawy z dnia 29 sierpnia 2003 r. *o urzędowych nazwach miejscowości i obiektów fizjograficznych*).

Tabela 12. Szacowana chłonność obszarów o w pełni wykształconej, zwartej strukturze funkcjonalno-przestrzennej w granicach jednostki osadniczej

Lp.	Miejscowość	Powierzchnia miejscowości w ha	Powierzchnia terenów przeznaczonych pod zabudowę w poprzednio obowiązującym studium – obszary o w pełni wykształconej, zwartej strukturze funkcjonalno-przestrzennej w granicach jednostki osadniczej [ha]	Powierzchnia terenów zabudowanych wg inwentaryzacji urbanistycznej wskazanej na rysunku uwarunkowań Studium	Chłonność		
					Funkcja zabudowy	Powierzchnia terenów w ha	Powierzchnia użytkowa zabudowy ⁹ w m ²
1.	Chlewiska	372,86	37,89	28,68	MU/RM ¹⁰	9,21	6907,50
					U/P ¹¹	0	0
2.	Dębiny	348,44	23,04	14,79	MU/RM	8,25	6187,50
					U/P	0	0
3.	Huta Różaniecka	2375,43	44,19	34,46	MU/RM	9,73	7297,50
					U/P	0	0
4.	Huta Złomy	1166,87	22,36	16,70	MU/RM	5,66	4245
					U/P	0	0
5.	Jędrzejówka	695,48	102,05	35,56	MU/RM	21,41	16057,50
					U/P	45,08	56350
6.	Kadłubiska	602,83	14,77	11,62	MU/RM	3,15	2362,50
					U/P	0	0
7.	Lipie	992,77	16,64	15,96	MU/RM	0,68	510
					U/P	0	0
8.	Lipsko	266,03	60,32	29,33	MU/RM	30,99	23242,50
					U/P	0	0
9.	Łówcza	2360,19	80,08	45,00	MU/RM	35,08	26310
					U/P	0	0
10.	Łukawica	990,77	37,42	34,85	MU/RM	2,57	1927,50
					U/P	0	0
11.	Narol (miasto)	1240,00	167,10	130,93	MU/RM	8,2	6150
					U/P	27,97	27970

⁹ Dla terenów MU/RM przyjęto średnią wielkość działki budowlanej jako 20 arów oraz przyjęto, że na jednej działce budowlanej znajduje się jeden budynek mieszkalny jednorodzinny z częścią usługową (30%) o łącznej powierzchni użytkowej zabudowy 150 m²; dla terenów U/P przyjęto średnią wielkość działki budowlanej jako 40 arów oraz przyjęto, że na jednej działce budowlanej znajduje się jeden budynek usługowy o łącznej powierzchni użytkowej zabudowy 500 m².

¹⁰ Tereny osadnicze: mieszkaniowo-usługowe, zabudowy mieszkaniowej jednorodzinnej i wielorodzinnej oraz zagrodowej.

¹¹ Tereny zorganizowanej działalności gospodarczej: usługowe, usługowo-produkcyjne, sportowe i turystyczno-rekreacyjne.

Studium uwarunkowań i kierunków zagospodarowania przestrzennego gminy Narol
 UWARUNKOWANIA

12.	Narol Wieś	1004,58	44,12	36,58	MU/RM	7,54	5655
					U/P	0	0
13.	Płazów	2893,51	65,98	47,35	MU/RM	18,63	13972,50
					U/P	0	0
14.	Podlesina	429,45	12,30	8,89	MNU/RM	3,41	2557,50
					U/P	0	0
15.	Ruda Różaniecka	3517,67	115,20	71,81	MNU/RM	43,39	32542,50
					U/P	0	0
16.	Wola Wielka	985,8	60,56	41,63	MNU/RM	18,93	14197,50
					U/P	0	0
RAZEM:					MNU/RM	226,83	170122,50
					U/P	73,05	91312,50

16.2.3. Chłonność obszarów przeznaczonych w planach miejscowych pod zabudowę

Dokonując bilansu terenów przeznaczonych pod zabudowę szacuje się chłonność, położonych na terenie gminy, obszarów przeznaczonych w planach miejscowych pod zabudowę (innych niż obszarów o w pełni wykształconej, zwartej strukturze funkcjonalno-przestrzennej w granicach jednostki osadniczej), rozumianą jako możliwość lokalizowania na tych obszarach nowej zabudowy, wyrażoną w powierzchni użytkowej zabudowy, w podziale na funkcje zabudowy (art. 10 ust. 5 pkt 3 ustawy z dnia 27 marca 2003 r. o planowaniu i zagospodarowaniu przestrzennym).

Tabela 13. Oszacowana obszarów przeznaczonych w planach miejscowych pod zabudowę

Lp.	Plan miejscowy	Funkcja zabudowy oraz jej powierzchnia	Chłonność [ha]
1.	Obszar „ŁÓWCZA – KOŚCIÓŁ” – uchwała Nr 206/XXVI/98 Rady Miejskiej w Narolu z dnia 29 kwiecień 1998 r.	Tereny usług pod lokalizację kościoła – 0,52 ha	0
2.	Obszar „RUDA RÓŻANIECKA - I” – uchwała Nr 224/XXIV/2001 Rady Miejskiej w Narolu z dnia 30 maj 2001 r.	Tereny zabudowy mieszkaniowej jednorodzinnej – 0,68 ha	0,58
3.	Obszar „OSIEDLE SŁONECZNE” w Narolu – uchwała Nr 202/XXII/2001 Rady Miejskiej w Narolu z dnia 22 lutego 2001 r.	Tereny zabudowy mieszkaniowej jednorodzinnej – 4,10 ha Tereny sportowo-rekreacyjne – 0,45 ha	0,66
4.	Obszar „MAZIARNIA” w Hucie Różanieckiej – uchwała Nr 66/VIII/03 Rady Miejskiej w Narolu z dnia 21 października 2003 r.	Tereny zabudowy rekreacyjnej – 0,39 ha	0
5.	Obszar „ŁÓWCZA – KAMIENNA GÓRA” – uchwała Nr 273/XXVIII/2021 Rady Miejskiej w Narolu z dnia 11 marca 2021 r.	Brak terenów przeznaczonych pod zabudowę.	0
6.	Dla odcinka trasy napowietrznej linii elektroenergetycznej WN 110 kV relacji GPZ Tomaszów Południe – GPZ Lubaczów – uchwała Nr 281/XXIX/2021 Rady Miejskiej w Narolu z dnia 12 maja 2021 r.	Brak terenów przeznaczonych pod zabudowę.	0
RAZEM:			1,26

16.2.4. Analiza porównawcza zapotrzebowania na nową zabudowę

Dokonując bilansu terenów przeznaczonych pod zabudowę porównuje się maksymalne w skali gminy zapotrzebowanie na nową zabudowę oraz sumę powierzchni użytkowej zabudowy obszarów o w pełni wykształconej zwartej strukturze funkcjonalno-przestrzennej w granicach jednostki osadniczej i obszarów przeznaczonych w planach miejscowych pod zabudowę, w podziale na funkcje zabudowy (art. 10 ust. 5 pkt 4 ustawy z dnia 27 marca 2003 r. o planowaniu i zagospodarowaniu przestrzennym).

Tabela 14. Porównanie chłonności obszarów z zapotrzebowaniem na nową zabudowę

Funkcja zabudowy	Chłonność obszarów o w pełni wykształconej, zwartej strukturze funkcjonalno-przestrzennej w granicach jednostki osadniczej	Chłonność obszarów przeznaczonych w planach miejscowych pod zabudowę	Suma powierzchni użytkowej zabudowy	Maksymalne w skali gminy zapotrzebowanie na nową zabudowę
Tereny osadnicze: mieszkaniowo-usługowe, zabudowy mieszkaniowej jednorodzinnej i wielorodzinnej oraz zagrodowej – MU/RM	226,83 ha [170 122,50 m ² PU]	1,26 ha [945 m ² PU]	171 067,50 m ² PU	187 500 m ² PU

Tereny zorganizowanej działalności gospodarczej: usługowe, usługowo-produkcyjne, sportowe i turystyczno-rekreacyjne – U/P	73,05 ha [91 312,50 m ² PU]	0	91 312,50 m ² PU	187 500 m ² PU
---	---	---	-----------------------------	---------------------------

Maksymalne w skali gminy zapotrzebowanie na nową zabudowę mieszkaniowo-usługową oraz zabudowę mieszkaniową jednorodzinną i zagrodową przekracza sumy powierzchni użytkowej zabudowy, a w związku z tym bilans terenów pod zabudowę uzupełnia się o różnicę tych wielkości i przewiduje się lokalizację nowej zabudowy poza obszarami o w pełni wykształconej zwartej strukturze funkcjonalno-przestrzennej w granicach jednostki osadniczej oraz poza obszarami przeznaczonymi w planach miejscowych pod zabudowę maksymalnie w ilości wynikającej z uzupełnionego bilansu, tj. o ok. 22 ha [ok. 16 400 m² PU].

Natomiast **maksymalne w skali gminy zapotrzebowanie na nową zabudowę usługową i produkcyjną również przekracza** sumę powierzchni użytkowej zabudowy, a w związku z tym bilans terenów pod zabudowę uzupełnia się o różnicę tych wielkości i przewiduje się lokalizację nowej zabudowy poza obszarami o w pełni wykształconej zwartej strukturze funkcjonalno-przestrzennej w granicach jednostki osadniczej oraz poza obszarami przeznaczonymi w planach miejscowych pod zabudowę maksymalnie w ilości wynikającej z uzupełnionego bilansu, tj. zabudowa usługowa i produkcyjna – U/P ok. 77 ha [ok. 96 200 m² PU].

16.3. OKREŚLENIE MOŻLIWOŚCI FINANSOWANIA PRZEZ GMINĘ WYKONANIA SIECI KOMUNIKACYJNYCH I INFRASTRUKTURY TECHNICZNEJ ORAZ SPOŁECZNEJ, SŁUŻĄCYCH REALIZACJI ZADAŃ WŁASNYCH GMINY

W perspektywie 30 letniej (a więc takiej jaka jest przewidywana dla rozwoju terenów osadniczych w studium) **możliwości finansowe gminy** związane z finansowaniem wykonania sieci komunikacyjnych i infrastruktury technicznej oraz społecznej **można bezpiecznie szacować na łącznie ok. 255 mln zł** (8,5 mln zł rocznie).

16.4. OKREŚLENIE POTRZEB INWESTYCYJNYCH GMINY WYNIKAJĄCYCH Z KONIECZNOŚCI REALIZACJI ZADAŃ WŁASNYCH, ZWIĄZANYCH Z LOKALIZACJĄ NOWEJ ZABUDOWY

Wedle art. 7 ust. 1 ustawy z dnia 8 marca 1990 roku o *samorządzie gminnym* zaspokajanie zbiorowych potrzeb wspólnoty należy do zadań własnych gminy. W szczególności zadania własne obejmują sprawy:

- 1) ładu przestrzennego, gospodarki nieruchomościami, ochrony środowiska i przyrody oraz gospodarki wodnej,
- 2) gminnych dróg, ulic, mostów, placów oraz organizacji ruchu drogowego,
- 3) wodociągów i zaopatrzenia w wodę, kanalizacji, usuwania i oczyszczania ścieków komunalnych, utrzymania czystości i porządku oraz urządzeń sanitarnych, wysypisk i unieszkodliwiania odpadów komunalnych.

Wskazane powyżej zadania zostały wybrane z szerokiego katalogu jaki wskazuje art. 7 ust. 1 ustawy o *samorządzie gminnym* według spraw, które mają najwięcej wspólnego z lokalizacją nowej zabudowy.

Dla określenia potrzeb inwestycyjnych gminy w zakresie budowy dróg publicznych oraz wodociągów i kanalizacji, które stanowią największe obciążenie finansowe związane z lokalizacją nowej zabudowy, przyjęto syntetyczny wskaźnik zapotrzebowania na ww. inwestycje wynoszący 70 mb niezbędnych dróg publicznych oraz sieci wodociągowej i kanalizacyjnej dla każdego hektara powierzchni terenów przeznaczonych do zabudowy.

Suma powierzchni użytkowej zabudowy obszarów o w pełni wykształconej zwartej strukturze funkcjonalno-przestrzennej w granicach jednostki osadniczej i obszarów przeznaczonych w planach miejscowych pod zabudowę określono łącznie na 375000 m² (400 ha powierzchni terenów przeznaczonych do zabudowy) – w perspektywie 30 letniej. Dla tej powierzchni zapotrzebowanie na nowe drogi oraz sieć wodociągową i kanalizacyjną można szacować (przy założeniu 70 mb / 1 ha) na ok. 28 km. **Przybliżony koszt budowy prawie 17,5 km dróg o minimalnych dopuszczonych prawem parametrach wraz z uzbrojeniem terenu to ok. 56 mln zł** (ok. 2 mln zł za kilometr).

Z powyższych wyliczeń wynika, iż potrzeby inwestycyjne gminy wynikające z konieczności realizacji zadań własnych, związanych z lokalizacją nowej zabudowy, nie przekraczają możliwości ich finansowania.