

PGE DYSTRYBUCJA S.A.
REJON ENERGETYCZNY TOMASZÓW LUBELSKI
UL. PIŁSUDSKIEGO 73, 22-600 TOMASZÓW LUB.

DECYZJA
o lokalizacji inwestycji celu publicznego

Na podstawie art. 104 ustawy z dnia 14 czerwca 1960 r. Kodeks Postępowania Administracyjnego (t.j. Dz.U. z 2013 r. poz. 267) oraz art.1 ust.2, art.4 ust.2 pkt.1, art. 50 ust.1, art.51ust.1 pkt.2, art. 54 i art.56 ustawy z dnia 27 marca 2003 r. o planowaniu i zagospodarowaniu przestrzennym (t.j. Dz.U. z 2012 r. poz. 647 z późn. zm.), po rozpatrzeniu wniosku PGE Dystrybucja S.A., Rejon Energetyczny w Tomaszowie Lubelskim – z upoważnienia którego działa Firma Wielobranżowa „FERENS”, ul. Komorowskiego 24 23-400 Biłgoraj

ustalam
lokalizację inwestycji celu publicznego

pod nazwą: Budowa elektroenergetycznej linii kablowej nN z szafą kablową na działkach nr ewid.: 5/14, 700 i 7/3 w Lipiu

1. Rodzaj zabudowy – obiekt infrastruktury technicznej

2. Szczegółowe warunki zabudowy i zagospodarowania terenu:

- 1) warunki ochrony i kształtowania ładu przestrzennego:
 - a) szczegółowy zakres funkcjonalno-przestrzenny planowanej inwestycji określono na Załączniku Graficznym do decyzji,
 - b) warunki realizacji inwestycji w stosunku do innych obiektów budowlanych – zgodnie z Polską Normą Elektryczną; PN/E – 05100 –I
 - c) lokalizacja linii n/n i urządzeń elektroenergetycznych w pasie - sąsiedztwie drogi powiatowej nr 1641 Lipsko – granica województwa – Brzeziny, zgodnie z Postanowieniem Zarządu Dróg Powiatowych w Lubaczowie znak: PZD.455.35.2014 z dnia 13.03.2014 r.. Przekroczenie poprzeczne drogi powiatowej nr 1641 R Lipsko – granica województwa – Brzeziny (Lipie) energetyczną linią kablową nN wykonać metodą przewiertu w rurze ochronnej.
- 2) warunki ochrony środowiska, przyrody i krajobrazu:
 - a) brak
- 3) warunki ochrony dziedzictwa kulturowego i zabytków oraz dóbr kultury współczesnej:
 - a) brak,
- 4) warunki obsługi w zakresie infrastruktury technicznej i komunikacji:
 - a) warunki techniczne przyłączenia inwestycji do sieci elektroenergetycznej – zgodnie z warunkami PGE Dystrybucja S.A. / Rejon Energetyczny Tomaszów Lubelski znak: Nr 0430/RE02/2013 z dnia 30.08.2013 r.
 - b) warunki obsługi inwestycji w zakresie komunikacji – brak
- 5) ochrona interesów osób trzecich:
 - a) projekt budowlany inwestycji należy sporządzić z uwzględnieniem wymagań dotyczących ochrony uzasadnionych interesów osób trzecich,
 - b) sposób zagospodarowania terenu inwestycji nie może powodować naruszenia interesów osób trzecich w zakresie możliwości zagospodarowania i użytkowania terenów sąsiednich, a w szczególności:
 - przed pozbawieniem dostępu do drogi publicznej,
 - przed pozbawieniem możliwości korzystania z wody, energii elektrycznej i środków łączności,
 - przed uciążliwościami powodowanymi przez hałas, wibracje, zakłócenia elektryczne i promieniowanie,
 - przed zanieczyszczeniem powietrza, wód powierzchniowych i podziemnych oraz gleby,

3. Linie rozgraniczające teren inwestycji:

- 1) **linie rozgraniczające teren inwestycji - z uwagi na rodzaj inwestycji nie występują,**
- 2) **trase inwestycji naniesiono na Załączniku Graficznym - wykonanym na mapie w skali 1:1000.**

Uzasadnienie

PGE Dystrybucja S.A., Rejon Energetyczny Tomaszowie Lubelskim – z upoważnienia którego działa Firma Wielobranżowa „FERENS”, ul. Komorowskiego 24, 23-400 Biłgoraj - wystąpiła z wnioskiem o ustalenie warunków zabudowy

i zagospodarowania terenu dla inwestycji celu publicznego pn.: Budowa elektroenergetycznej linii kablowej nN z szafą kablową na działkach nr ewid.: 5/14, 700 i 7/3 w Lipiu.

Na terenie inwestycji nie obowiązuje miejscowy plan zagospodarowania przestrzennego.

Zgodnie z art. 6 pkt.2 ustawy z dnia 21 sierpnia 1997 r. o gospodarce nieruchomościami (tekst jedn. Dz. U. z 2010 r., Nr 102, poz. 651) „budowa i utrzymywanie ciągów drenażowych, przewodów i urządzeń służących do przesyłania płynów, pary, gazów i energii elektrycznej, a także innych obiektów i urządzeń niezbędnych do korzystania z tych przewodów i urządzeń” zaliczone jest do celów publicznych.

Zgodnie z art.50 ust.1 ustawy z dnia 27 marca 2003 r. o planowaniu i zagospodarowaniu przestrzennym (Dz.U. z 2012 r. poz. 647 z późn. zm.) inwestycja celu publicznego jest lokalizowana na podstawie planu miejscowego, a w przypadku jego braku w drodze decyzji o ustaleniu lokalizacji inwestycji celu publicznego.

Ponieważ na terenie inwestycji nie obowiązuje miejscowy plan zagospodarowania przestrzennego – warunki zabudowy i zagospodarowania terenu należało ustalić w drodze decyzji o lokalizacji inwestycji celu publicznego.

Zgodnie z art.53 ust.3 ustawy - w postępowaniu dotyczącym niniejszej decyzji dokonano analizy:

- 1) warunków i zasad zagospodarowania terenu oraz jego zabudowy, wynikających z przepisów odrębnych,
- 2) stanu faktycznego i prawnego terenu, na którym przewiduje się realizację inwestycji.

Ustalono, że:

- a) teren inwestycji:
 - nie wymaga obowiązkowego sporządzenia miejscowego planu zagospodarowania przestrzennego z uwagi na wymogi przepisów odrębnych,
 - nie jest przeznaczony dla inwestycji celu publicznego o znaczeniu ponad lokalnym,
 - nie jest obszarem górniczym, zagrożonym osuwiskami mas ziemnych i zjawiskami powodziowymi,
 - nie leży w strefach ochrony dziedzictwa kulturowego i zabytków oraz dóbr kultury współczesnej,
 - w nieobowiązującym Miejscowym Planie Ogólnym Zagospodarowania Przestrzennego Gminy Narol, który utracił moc na podstawie art.87 ust.3 ustawy o planowaniu i zagospodarowaniu przestrzennym, teren inwestycji nie był przeznaczony dla inwestycji celu publicznego o znaczeniu ponad lokalnym,
 - leży na Roztoczańskim Obszarze Chronionego Krajobrazu – funkcjonującym na mocy Rozporządzenia Nr 67 Wojewody Podkarpackiego z dnia 28.06.2005 r. w sprawie Roztoczańskiego Obszaru Chronionego Krajobrazu (Dz.U.Woj.Podkarpackiego Nr 94 poz. 1587 z późn. zm.),
 - leży na obszarze NATURA 2000 pn. ROZTOCZE – funkcjonującym na mocy Rozporządzenia Ministra Środowiska z dnia 21 lipca 2004 r. w sprawie obszarów specjalnej ochrony ptaków Natura 2000 (Dz.U. z 2004 r. Nr 229 poz. 2313 z późn. zm.).
- b) inwestycja nie wymaga zgody na zmianę przeznaczenia gruntów rolnych na cele nierolnicze;
- c) zgodnie z Rozporządzeniem Rady Ministrów z dnia 9 listopada 2010 r. w sprawie przedsięwzięć mogących znacząco oddziaływać na środowisko (Dz.U.Nr 213 poz. 1397) – inwestycja nie należy do ww. przedsięwzięć i nie nosi znamion uciążliwego oddziaływania na ww. obszar Natura 2000,
- d) w oparciu o art. 96 ust. 1 ustawy z dnia 3.10.2008 r. o udostępnianiu informacji o środowisku i jego ochronie, udziale społeczeństwa w ochronie środowiska oraz zasadach oddziaływania na środowisko (Dz.U. Nr 199 poz. 1227 z późn. zm.) Burmistrz Miasta i Gminy Narol rozważył, czy ww. przedsięwzięcie może potencjalnie znacząco oddziaływać na obszar Natura 2000 i stwierdził na podstawie dostępnych informacji, że przedsięwzięcie nie będzie oddziaływać na ten obszar,

W zakresie „ochrony interesów osób trzecich” ustalone warunki są zgodne z art.5 ustawy z dnia 7 lipca 1994 r. Prawo budowlanego (t.j. Dz.U. z 2013 r. poz. 1409) - nie ograniczając jednocześnie inwestycji pod względem programowo-funkcjonalnym,

Projekt decyzji opracowany został przez członka Izby Urbanistów i uzgodniony w wymaganym zakresie - w tym między innymi z:

- 1) Regionalnym Dyrektorem Ochrony Środowiska – na podstawie art. 53 ust. 5c i art. 60 ust. 1a ustawy o planowaniu i zagospodarowaniu przestrzennym,
- 2) Podkarpackim Wojewódzkim Konserwatorem Zabytków – postanowienie znak: UOZ-3.5151.22.2014 z dn., 02.04.2014 r.
- 3) Powiatowym Zarządem Dróg w Lubaczowie – postanowienie znak: PZD.455.35.2014 z dn., 13.03.2014 r.
- 4) Podkarpackim Zarządem Melioracji i Urządzeń Wodnych – na podstawie art. 53 ust. 5 i art. 60 ust. 1a ustawy o planowaniu i zagospodarowaniu przestrzennym,

Organ I instancji przeprowadził postępowanie administracyjne w trybie ustawy z dnia 27 marca 2003 r. o planowaniu i zagospodarowaniu przestrzennym (t.j. Dz.U. z 2012 r. poz. 647 z późn. zm.) oraz ustawy z dnia 14 czerwca 1960 r. Kodeks Postępowania Administracyjnego (t.j. Dz.U. z 2013 r. poz. 267), zapewniając czynny udział wszystkim stronom postępowania.

Przed wydaniem niniejszej decyzji organ I instancji umożliwił wszystkim stronom postępowania wypowiedzenie się co do zebranych dowodów, materiałów oraz zgłoszonych żądań.

Zgodnie z art. 56 ustawy – nie można odmówić ustalenia warunków zabudowy, jeżeli zamierzenie inwestycyjne jest zgodne z przepisami odrębnymi.

W toku postępowania Strony nie wniosły uwag do projektu decyzji. Uwzględniając zatem ww. stan faktyczny i prawny, orzeczono jak w sentencji.

Integralną częścią decyzji jest Załącznik Graficzny wykonany na mapie w skali 1: 1000.

Pouczenie

Od niniejszej decyzji służy Stronom odwołanie do Samorządowego Kolegium Odwoławczego w Przemyślu za pośrednictwem Burmistrza Miasta i Gminy Narol w terminie 14 dni, od dnia jej doręczenia. Odwołanie od decyzji o ustaleniu lokalizacji inwestycji celu publicznego winno zawierać zarzuty odnoszące się do decyzji, określać istotę i zakres żądania będącego przedmiotem odwołania oraz wskazywać dowody uzasadniające to żądanie.



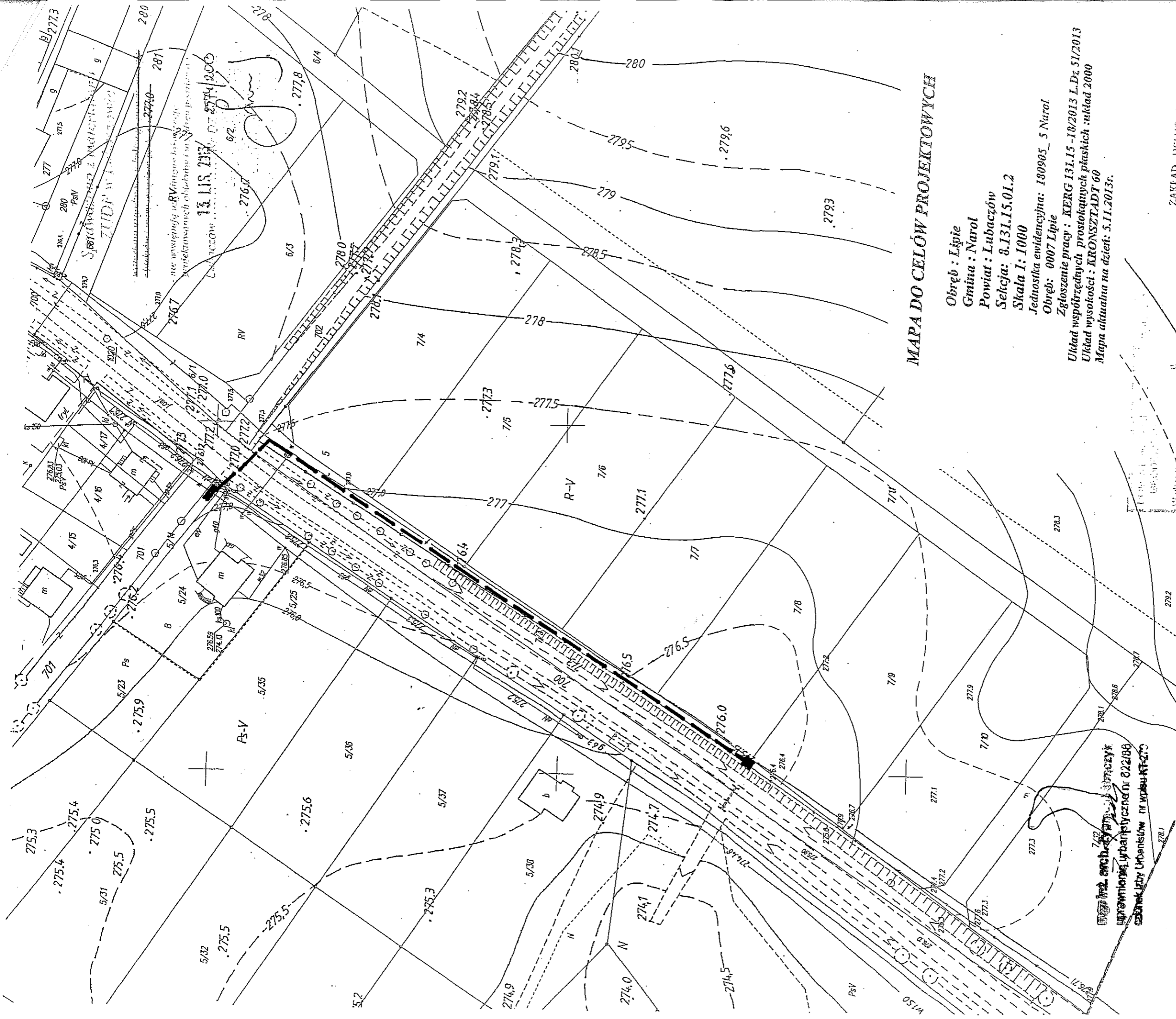
Z up. BURMISTRZA
[Signature]
Krzysztof LOMBER
SEKRETARZ

Otrzymują:

- 1) PGE Dystrybucja S.A., Rejon Energetyczny Tomaszów Lub. ul. Piłsudskiego 73, 22-600 Tomaszów Lubelski
- 2) Firma Wielobranżowa „Ferens”, ul. Komorowskiego 24, 23-400 Biłgoraj
- 3) Agencja Nieruchomości Rolnych, Oddział Terenowy w Rzeszowie,
ul. 8 – go Marca 13, 35-959 Rzeszów
- 4) Powiatowy Zarząd Dróg w Lubaczowie,
ul. Kd. St., Wyszyńskiego 31, 37-600 Lubaczów
- 5) Gmina Narol, ul. Rynek 1, 37-610 Narol
- 6) a/a

*projekt decyzji opracował na zlecenie
Burmistrza Miasta i Gminy Narol
mgr inż. arch. Zygmunt Strączyk
członek Izby Urbanistów KT-279*

Opłatę skarbową w kwocie 10400
zapłacono w dniu 28.01.2016
 gotówką nr pokwitowania
907.136
 na konto UM



MAPA DO CELÓW PROJEKTYWNYCH

Obręb : Lipie
 Gmina : Narol
 Powiat : Lubaczów
 Sekcja : 8.131.15.01.2
 Skala I: 1000
 Jednostka ewidencyjna: 180903_5 Narol
 Obręb: 0007 Lipie
 Zgłoszenie pracy : KERG 131.15-18/2013 L.Dz 51/2013
 Układ współrzędnych prostokątnych płaskich : układ 2000
 Układ wysokości : KRONSTADT 60
 Mapa aktualna na dzień: 5.II.2013r.

ZAKŁAD USŁUG GEODEZYJNYCH
 I KARTOGRAFICZNYCH
 "AZYMUT"
 Krawiec Zbigniew
 37-609 Lubaczów, ul. Rynek 25/33
 tel. 504 29 1 873
 NIP 793-100-73-67, Regon 650171882

BURMISTRZ MIASTA I GMINY
NAROL

ZAST. BURMISTRZA
[Signature]
 DANIEL LOMBER
 SEKRETARZ

ZALĄCZNIK GRAFICZNY 1

do
 decyzji: GPB.6733.1.... 2014
 Burmistrza Miasta i Gminy Narol
 z dnia22.04..... 2014 r.

skala 1:1000

planowana trasa elektroenergetycznej linii kablowej n/n

Geodeta Lubuski
 mgr inż. Zbigniew Krawiec
 ul. Rynek 25/33
 37-609 Lubaczów
 37-011 250 00 00